

คู่มือ

การประกวดระเบียบแถว

ลูกเสือ เนตรนารี

ประจำปี 2559



สำนักการลูกเสือ ยุวกาชาด และกิจการนักเรียน
สำนักงานปลัดกระทรวงศึกษาธิการ

คำนำ

คู่มือการประกวดระเบียบแถวลูกเสือ เนตรนารี เป็นคู่มือสำหรับใช้ในการตัดสินการประกวดระเบียบแถวลูกเสือ เนตรนารี ประจำปี 2559 ให้มีแนวปฏิบัติที่ชัดเจนเป็นไปในทิศทางเดียวกัน ครูผู้สอนลูกเสือ เนตรนารี สามารถนำไปประกอบการฝึกอบรมกองลูกเสือ เนตรนารี และสถานศึกษาที่ต้องการเข้าร่วมการประกวดระเบียบแถวลูกเสือ เนตรนารี ได้อย่างถูกต้อง และนำความรู้ไปพัฒนาการฝึกระเบียบแถวอย่างต่อเนื่อง คู่มือเล่มนี้จึงได้รวบรวมสาระสำคัญที่เกี่ยวข้องกับการประกวดระเบียบแถวเครื่องแบบลูกเสือและผู้บังคับบัญชาลูกเสือ ตามกฎกระทรวงว่าด้วยเครื่องแบบลูกเสือ

สำนักงานลูกเสือ ยุวกาชาด และกิจการนักเรียน จึงได้จัดทำคู่มือการประกวดระเบียบแถวลูกเสือ เนตรนารีขึ้น สำหรับคณะกรรมการตัดสินการประกวดระเบียบแถวลูกเสือ เนตรนารี ระดับเขตพื้นที่การศึกษา ระดับจังหวัด และระดับประเทศ รวมทั้งเป็นประโยชน์ต่อสถานศึกษาในสังกัดกระทรวงศึกษาธิการและสถานศึกษาในสังกัดอื่นที่มีความประสงค์จะจัดส่งกองลูกเสือ เนตรนารีเข้าร่วมการประกวดด้วย ในการนี้ขอขอบพระคุณ ว่าที่ร้อยโทณัฐ ญูยุทธ ผู้ตรวจการลูกเสือประจำสำนักงานลูกเสือแห่งชาติ ที่ให้คำแนะนำในการจัดทำคู่มือเล่มนี้จนสำเร็จลุล่วงไปด้วยดี ตลอดจนผู้บริหาร คณะทำงานของสำนักงานลูกเสือ ยุวกาชาด และกิจการนักเรียน และโรงเรียนเทพศิรินทร์ ที่ให้ความร่วมมือในการสาธิตรูปแบบการประกวดระเบียบแถวลูกเสือ เนตรนารี มา ณ โอกาสนี้ด้วย

หวังเป็นอย่างยิ่งว่า คู่มือการประกวดระเบียบแถวลูกเสือ เนตรนารี เล่มนี้จะเป็นประโยชน์แก่คณะกรรมการตัดสินการประกวดระเบียบแถวลูกเสือ เนตรนารี และผู้ที่เกี่ยวข้องไม่มากนักน้อย คณะผู้จัดทำน้อมเกล้าฯ ถวายเป็นราชสักการะแด่พระบาทสมเด็จพระมงกุฎเกล้าเจ้าอยู่หัว รัชกาลที่ 6 พระผู้พระราชทานกำเนิดลูกเสือไทย

กลุ่มส่งเสริมและพัฒนาการลูกเสือ
สำนักงานลูกเสือ ยุวกาชาด และกิจการนักเรียน

สารบัญ

	หน้า
คำนำ	1
สารบัญ	2
ส่วนที่ 1	
บทนำ	3
ความเป็นมา	3
วัตถุประสงค์	4
จุดมุ่งหมาย	4
สาระสำคัญ	4
การดำเนินงาน	4
ส่วนที่ 2	
การดำเนินการประกวดระเบียบแถวลูกเสือ เนตรนารี	5
การเตรียมสถานที่และอุปกรณ์	5
รูปแบบการประกวดระเบียบแถวลูกเสือ เนตรนารี	6
ส่วนที่ 3	
ขั้นตอนการให้คะแนนและแนวปฏิบัติการตัดสินการประกวด	11
ระเบียบแถวลูกเสือ เนตรนารี	
ส่วนที่ 4	
กติกาการแข่งขันและหลักเกณฑ์การให้คะแนน	58
กติกาการแข่งขัน	58
หลักเกณฑ์การให้คะแนน	59
แบบการให้คะแนนการตัดสินการประกวดระเบียบแถวลูกเสือ เนตรนารี	61
บรรณานุกรม	66
ภาคผนวก	
เครื่องแบบลูกเสือและผู้บังคับบัญชาลูกเสือตามกฎหมายกระทรวง	
ว่าด้วยเครื่องแบบลูกเสือ	71

ส่วนที่ 1

บทนำ

ความเป็นมา

กระทรวงศึกษาธิการ ได้ให้ความสำคัญต่อกิจกรรมลูกเสือ ว่าเป็นกิจกรรมของเยาวชนที่สร้างความเป็นผู้มีระเบียบวินัย กล้าหาญ อดทน ความซื่อสัตย์ ความเชื่อมั่นในตนเอง ความร่วมมือร่วมใจ ความพร้อมเพรียง ความสามัคคี ส่งผ่านเผยแพร่เกียรติของลูกเสือ อีกทั้งยังเป็นการฝึกให้เป็นผู้นำ ผู้ตามที่ดี เป็นผู้มีประสาทตื่นตัว สามารถเคลื่อนไหวอริยาบถได้คล่องแคล่วว่องไว รู้จักเสียสละประโยชน์ส่วนตน เพื่อส่วนรวม มีความรับผิดชอบต่อสังคม รวมทั้งเป็นการปลูกจิตสำนึกให้นักเรียน นักศึกษา แต่งเครื่องแบบลูกเสือ เนตรนารี อย่างถูกต้องตามกฎกระทรวงว่าด้วยเครื่องแบบลูกเสือ เนตรนารี และเพื่อสร้างความเข้มแข็งและความสามัคคีในหมู่คณะของลูกเสือ เนตรนารี โดยเฉพาะในช่วงพุทธศักราช 2547 ซึ่งนายอดิศักดิ์ โพธารามิก ดำรงตำแหน่งรัฐมนตรีว่าการกระทรวงศึกษาธิการได้มอบหมายให้ กองการลูกเสือ กรมพลศึกษาในขณะนั้น (ปัจจุบัน คือ สำนักการลูกเสือ ยุวกาชาดและกิจการนักเรียน) จัดโครงการประกวดระเบียบแถวลูกเสือ เนตรนารี ระดับอำเภอ ระดับจังหวัด และระดับประเทศ โดยได้รับความร่วมมือจากสำนักงานเขตพื้นที่การศึกษา รวมทั้งสถานศึกษาทั่วประเทศ ส่งกองลูกเสือ หรือกองเนตรนารี เข้าร่วมประกวดระเบียบแถวลูกเสือ เนตรนารี อย่างต่อเนื่อง เป็นประจำทุกปี

ในปีพุทธศักราช 2553 สำนักการลูกเสือ ยุวกาชาด และกิจการนักเรียน ได้ดำเนินการศึกษา วิเคราะห์กิจกรรมลูกเสือที่ส่งผลต่อคุณลักษณะนักเรียนที่พึงประสงค์ โดยเลือกกิจกรรมการประกวดระเบียบแถวลูกเสือ เนตรนารี ซึ่งเป็นกิจกรรมที่ฝึกให้ลูกเสือ เนตรนารี มีระเบียบวินัย มีความเข้มแข็ง อดทน อดกลั้น รู้จักเสียสละ รู้รักสามัคคี รู้จักบำเพ็ญประโยชน์ช่วยเหลือสังคม ซึ่งลูกเสือ เนตรนารี จะต้องยึดถือปฏิบัติตามอุดมการณ์ของลูกเสือ โดยการเก็บข้อมูลภาคสนาม พบว่า หน่วยงานที่ดำเนินการจัดกิจกรรมการประกวดระเบียบแถวลูกเสือ เนตรนารี และสถานศึกษาต้องการให้สำนักการลูกเสือ ยุวกาชาด และกิจการนักเรียนจัดทำคู่มือการประกวดระเบียบแถวลูกเสือ เนตรนารี เพื่อใช้เป็นแนวทางในการประกวดระเบียบแถวลูกเสือ เนตรนารี

วัตถุประสงค์

1. เพื่อให้คณะกรรมการตัดสินและผู้ที่เกี่ยวข้องมีความรู้ ความเข้าใจเกี่ยวกับหลักเกณฑ์ในการตัดสินการประกวดระเบียบแถวลูกเสือ เนตรนารี
2. เพื่อให้คณะกรรมการตัดสินและผู้ที่เกี่ยวข้อง สามารถนำคู่มือการประกวดระเบียบแถวลูกเสือ เนตรนารี ไปใช้ในสถานศึกษาได้อย่างมีมาตรฐาน
3. เพื่อให้หน่วยงานต่าง ๆ และผู้ที่เกี่ยวข้องสามารถจัดกิจกรรมการประกวดระเบียบแถวลูกเสือ เนตรนารี ได้อย่างมีประสิทธิภาพ

จุดมุ่งหมาย

ได้คู่มือการประกวดระเบียบแถวลูกเสือ เนตรนารี ที่เป็นมาตรฐานเดียวกันทั่วประเทศ

สาระสำคัญ

ส่วนที่ 1 บทนำ

- ความเป็นมา
- วัตถุประสงค์
- จุดมุ่งหมาย
- ขั้นตอนการดำเนินงาน

ส่วนที่ 2 การดำเนินการประกวดระเบียบแถวลูกเสือ เนตรนารี

- การเตรียมสถานที่ และอุปกรณ์
- รูปแบบการประกวดระเบียบแถวลูกเสือ เนตรนารี

ส่วนที่ 3 ขั้นตอนการให้คะแนนและแนวปฏิบัติการตัดสินการประกวดระเบียบแถวลูกเสือ เนตรนารี

ส่วนที่ 4 กติกาการแข่งขันและหลักเกณฑ์การให้คะแนน

- กติกาการแข่งขัน
- หลักเกณฑ์การให้คะแนน
- แบบการให้คะแนนการตัดสินการประกวดระเบียบแถวลูกเสือ เนตรนารี

ขั้นตอนการดำเนินงาน

1. ศึกษาวิเคราะห์ และวางแผนการดำเนินงาน
2. เสนอขออนุมัติโครงการจัดทำคู่มือการประกวดระเบียบแถวลูกเสือ เนตรนารี
3. ศึกษาค้นคว้าข้อมูลจากเอกสาร ตำราทางวิชาการ และจากหน่วยงานอื่น ๆ ที่เกี่ยวข้อง
4. แต่งตั้งคณะทำงานจัดทำคู่มือการประกวดระเบียบแถวลูกเสือ เนตรนารี และมอบหมายผู้รับผิดชอบ
5. เชิญวิทยากรผู้ทรงคุณวุฒิเพื่อให้ความรู้ในการจัดทำคู่มือการประกวดระเบียบแถวลูกเสือ เนตรนารี
6. จัดประชุมคณะทำงานเพื่อพิจารณาเนื้อหา รายละเอียดร่างคู่มือการประกวดระเบียบแถวลูกเสือ เนตรนารี ก่อนเชิญผู้เชี่ยวชาญมาให้ความรู้และคำแนะนำ
7. ปรับปรุง แก้ไข การจัดทำคู่มือการประกวดระเบียบแถวลูกเสือ เนตรนารี ตามคำแนะนำของผู้เชี่ยวชาญ
8. จัดทำคู่มือการประกวดระเบียบแถวลูกเสือ เนตรนารี
9. ประชาสัมพันธ์คู่มือการประกวดระเบียบแถวลูกเสือ เนตรนารี

ส่วนที่ 2

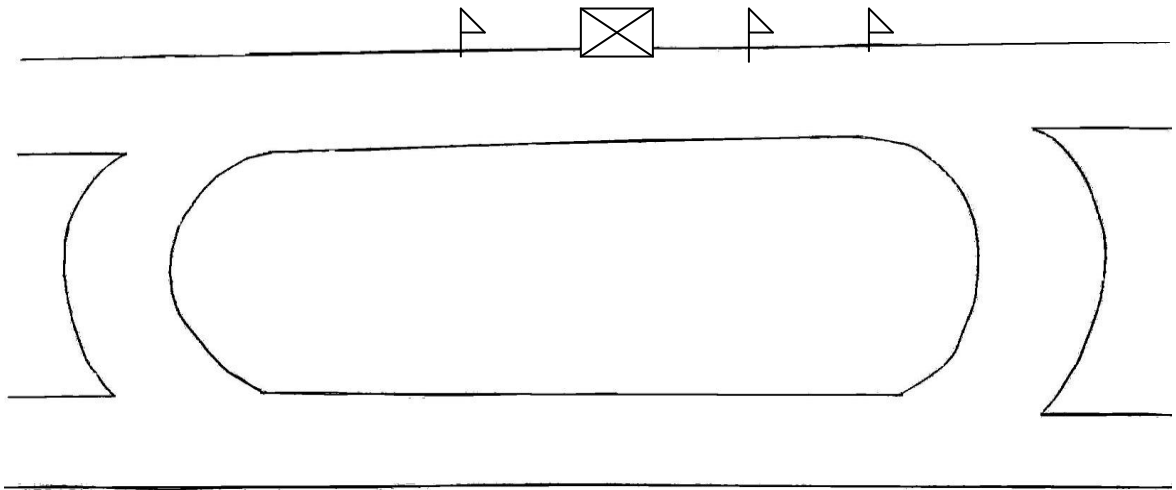
การดำเนินการประกวดระเบียบแถวลูกเสือ เนตรนารี

การประกวดระเบียบแถวลูกเสือ เนตรนารี มีรายละเอียดที่ต้องตามระเบียบ กฎเกณฑ์และมีองค์ประกอบ ดังนี้

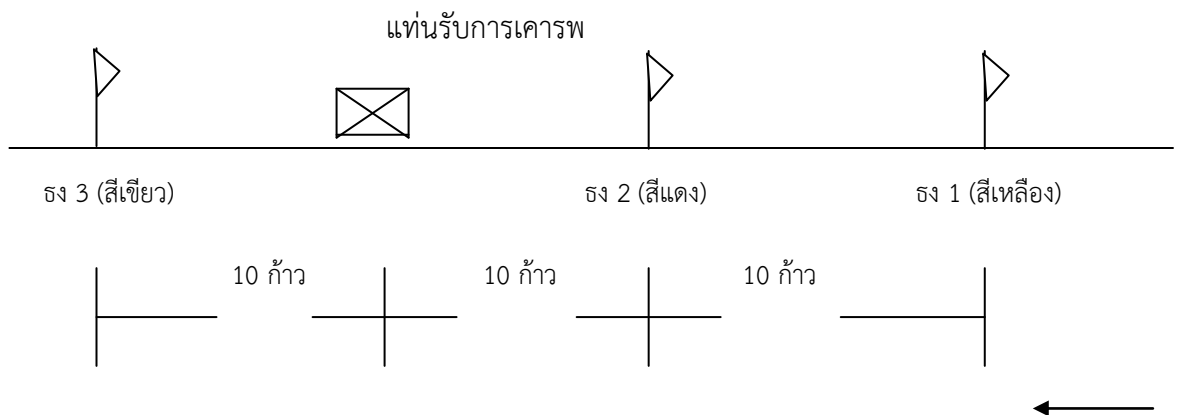
1. การเตรียมสถานที่และอุปกรณ์
2. รูปแบบการประกวดระเบียบแถวลูกเสือ เนตรนารี

1. การเตรียมสถานที่และอุปกรณ์

1.1 สถานที่ที่เหมาะสมสำหรับการจัดการประกวดระเบียบแถวลูกเสือ เนตรนารี ได้แก่ สนามกีฬาของสถานศึกษา หรือสถานที่อื่นที่เหมาะสม (ดังภาพประกอบ)



1.2 ระยะทางการเดินการประกวดระเบียบแถวลูกเสือ เนตรนารี ที่เพียงพอ โดยเฉพาะอย่างยิ่งระยะของการเดินสวนสนามผ่านธง 3 ธง (ดังภาพประกอบ)



1.3 อุปกรณ์ และสื่อ ประกอบด้วย

1.3.1 ชง 3 ชง **ชง 1** สีเหลือง (ชงเตรียมทำความเคารพ) **ชง 2** สีแดง (ชงทำความเคารพ)
ชง 3 สีเขียว (ชงเล็กทำความเคารพ)

1.3.2 แผ่นรับการเคารพ

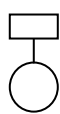
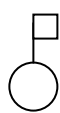
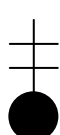
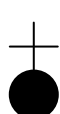



1.3.3 เครื่องขยายเสียง

1.3.4 เทปเพลง หรือวงดุริยางค์

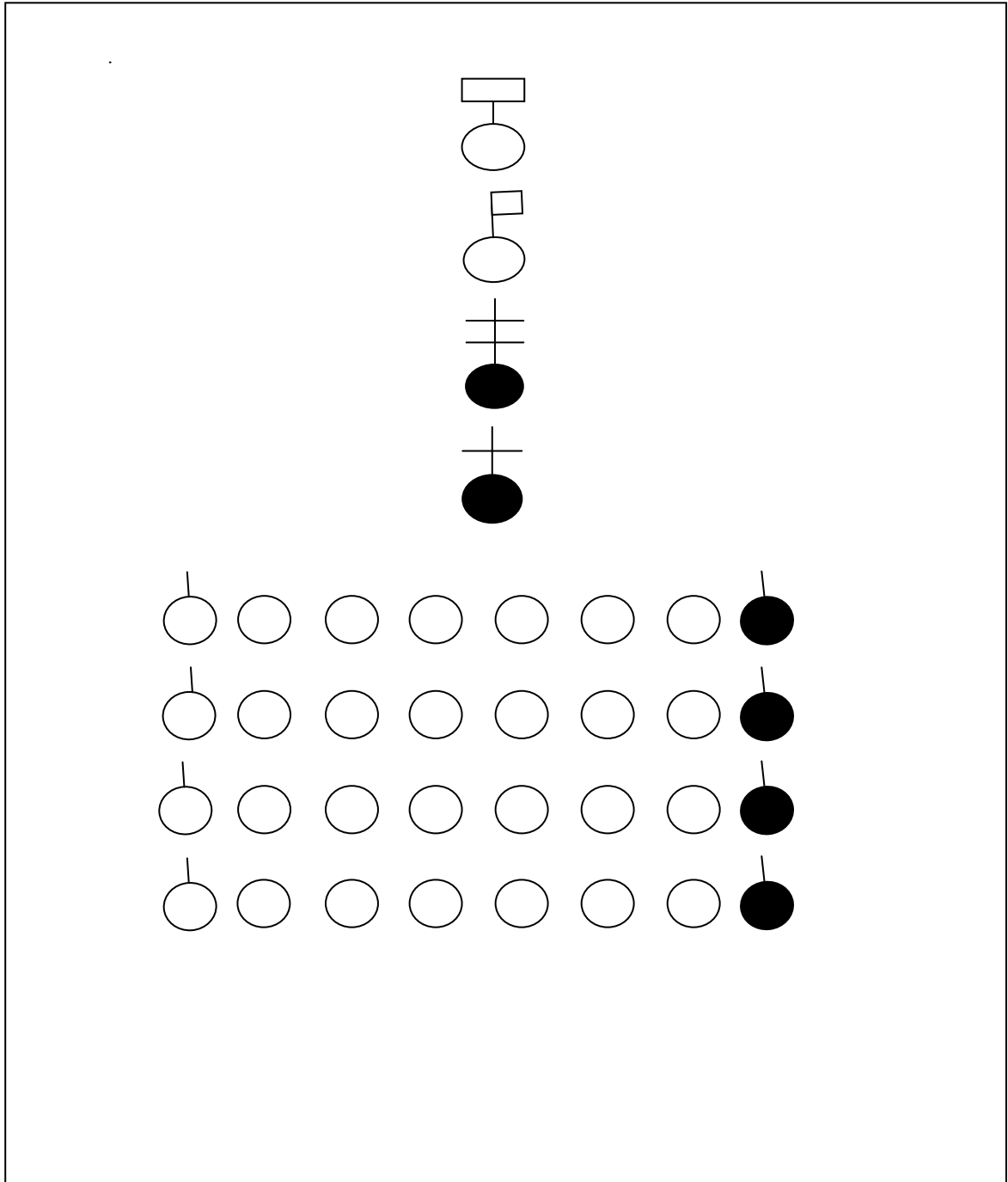
- เพลงมหาฤกษ์
- แตรเดี่ยว ฯลฯ
- เพลงเดินสวนสนาม

2. รูปแบบการประกวดระเบียบแถวลูกเสือ เนตรนารี

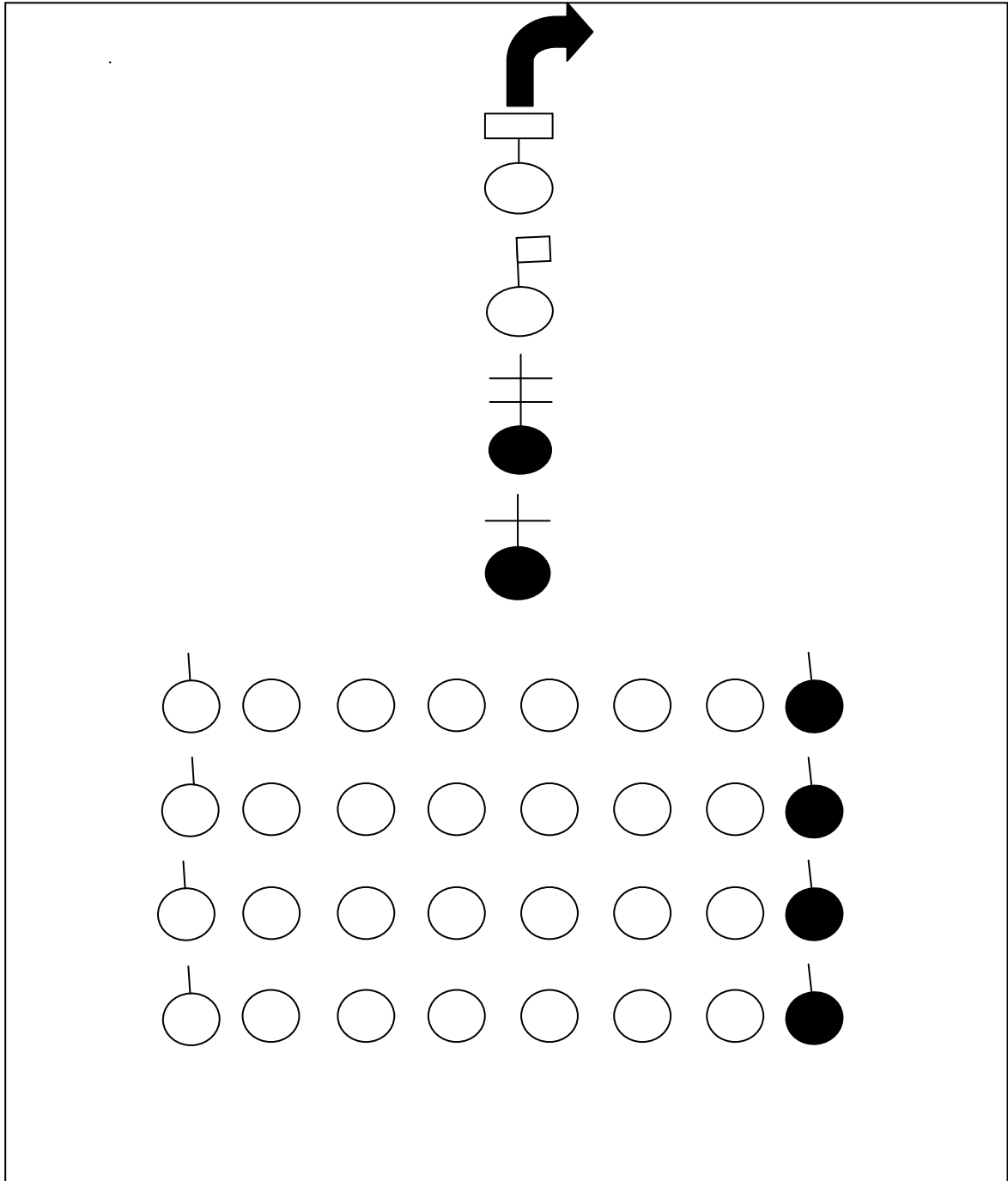
2.1 สัญลักษณ์และความหมาย ประกอบด้วย

	คนถือป้าย
	คนถือธงประจำกอง
	ผู้กำกับ
	รองผู้กำกับ
	นายหมู่
	รองนายหมู่
	ลูกเสือ

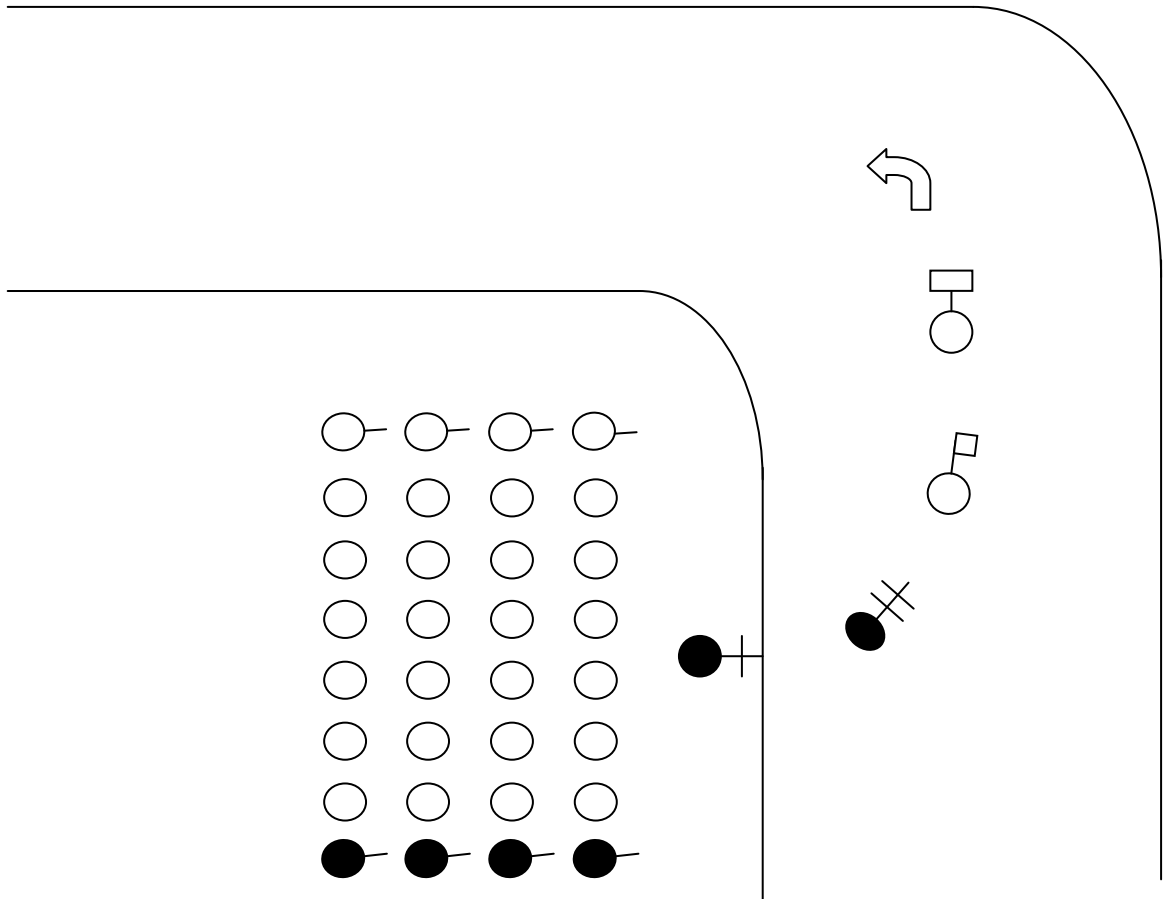
2.2 การตั้งแถวในสนาม (ดังภาพประกอบ)



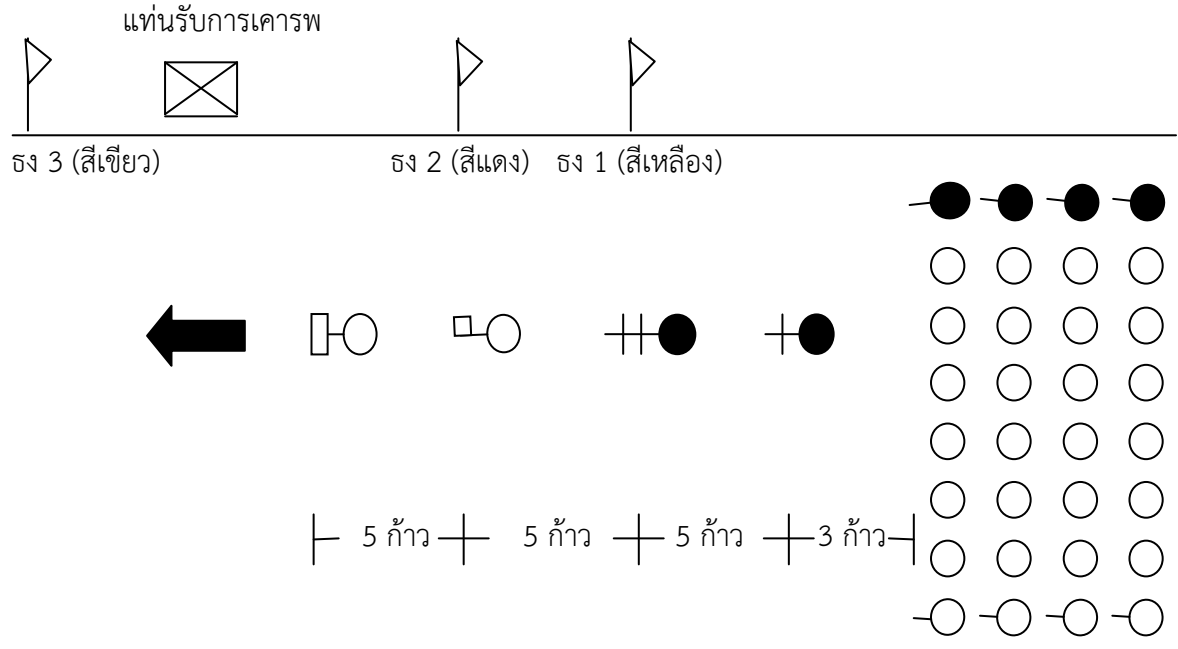
2.3 การเดินเลี้ยวขวาออกจากสนาม (ตั้งภาพประกอบ)



2.4 รูปแบบการเดินเลียวซ้าย (ตั้งภาพประกอบ)



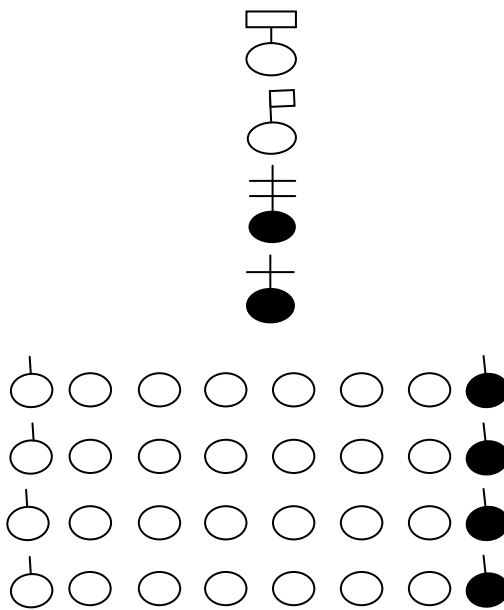
2.5 รูปแบบการเดินสวนสนามผ่านธง 3 ธง (ตั้งภาพประกอบ)



ส่วนที่ 3

ขั้นตอนการให้คะแนนและแนวปฏิบัติการตัดสิน การประกวดระเบียบแถวลูกเสือ เนตรนารี

การให้คะแนนการประกวดระเบียบแถวลูกเสือ เนตรนารี มีลำดับขั้นตอน ดังนี้
ขั้นตอนที่ 1 การให้คะแนนป้าย ธงประจำกอง ไม้ถือ ไม้พลองหรือไม้ง่าม และเครื่องแบบขณะยืนอยู่กับที่
(ดังภาพประกอบ)



เมื่อกองลูกเสือ เนตรนารี ตั้งแถวในสนามเป็นที่เรียบร้อยแล้ว (และอยู่ในท่าพักตามระเบียบ) ให้คณะกรรมการตัดสินเครื่องแบบดำเนินการตัดสินให้คะแนน ดังนี้

1. การยืนถือป้าย ธงประจำกอง ไม้ถือ ไม้ง่าม หรือไม้พลอง (ตามประเภทลูกเสือ)
2. ขนาดของป้าย ธงประจำกอง ไม้ถือ ไม้ง่าม หรือไม้พลอง (ตามประเภทลูกเสือ)
3. เครื่องแบบผู้กำกับ รองผู้กำกับ รวมทั้งการประดับเครื่องหมายตามกฎกระทรวงว่าด้วยเครื่องแบบฯ และประกาศของสำนักงานลูกเสือแห่งชาติ
4. เครื่องแบบลูกเสือ เนตรนารี รวมทั้งการประดับเครื่องหมายตามกฎกระทรวงว่าด้วยเครื่องแบบฯ และข้อบังคับคณะลูกเสือแห่งชาติ

ขั้นตอนที่ 2 การให้คะแนนการทำความเคารพและการกล่าวคำปฏิญาณ

เมื่อคณะกรรมการตัดสินเครื่องแบบให้คะแนนเรียบร้อยแล้ว คณะกรรมการตัดสินการทำความเคารพและการกล่าวคำปฏิญาณขณะยืนอยู่กับที่ดำเนินการตัดสินให้คะแนน ดังนี้

1. การทำความเคารพของผู้ถือป้าย ผู้ถือธงประจำกอง ผู้กำกับ รองผู้กำกับ และลูกเสือในแถว
2. การกล่าวคำปฏิญาณของผู้ถือป้าย ผู้ถือธงประจำกอง ผู้กำกับ รองผู้กำกับ และลูกเสือในแถว
3. การแบกป้าย การแบกธง การใช้ไม้ถือ (ทำบ่าอาวุธ) การแบกไม้พลองหรือไม้ง่าม

ขั้นตอนที่ 3 การให้คะแนนการเดินสวนสนาม

คณะกรรมการตัดสินการเดินสวนสนามดำเนินการตัดสินให้คะแนน เริ่มตั้งแต่คำสั่ง “สวนสนาม, เลี้ยวขวา หน้า - เดิน” เป็นต้นไปจนถึงธง 1 (เตรียมทำความเคารพ) ดังนี้

1. การแบกป้าย แบกธงประจำกอง แบกไม้ถือ (ทำบ่าอาวุธ) แบกไม้ง่าม (ไม้พลอง)
2. การเตะเท้าออกเดิน การตบเท้า ด้วยความพร้อมเพรียงทั้งกอง
3. การเดินสวนสนาม (ลำตัวตั้งตรง) การแกว่งแขนถูกต้องพร้อมเพรียงกัน (ตาแลตรงไปข้างหน้า)
4. การสั่ง “เลี้ยวซ้าย” ของรองผู้กำกับ และการเดินเลี้ยวซ้ายของกองลูกเสือ เนตรนารี
5. ระยะต่อ ระยะเคียงตามที่กำหนด
6. การหันป้ายของผู้ถือป้าย ก่อนถึงธง 1 ประมาณ 20 ก้าว

ขั้นตอนที่ 4 การให้คะแนนการทำความเคารพเมื่อผ่านธง 3 ธง

คณะกรรมการตัดสินการทำความเคารพเมื่อผ่านธง 3 ธง จะแยกย้ายกันไปประจำธง 3 ธง ดังกล่าว เพื่อให้คะแนน ดังนี้

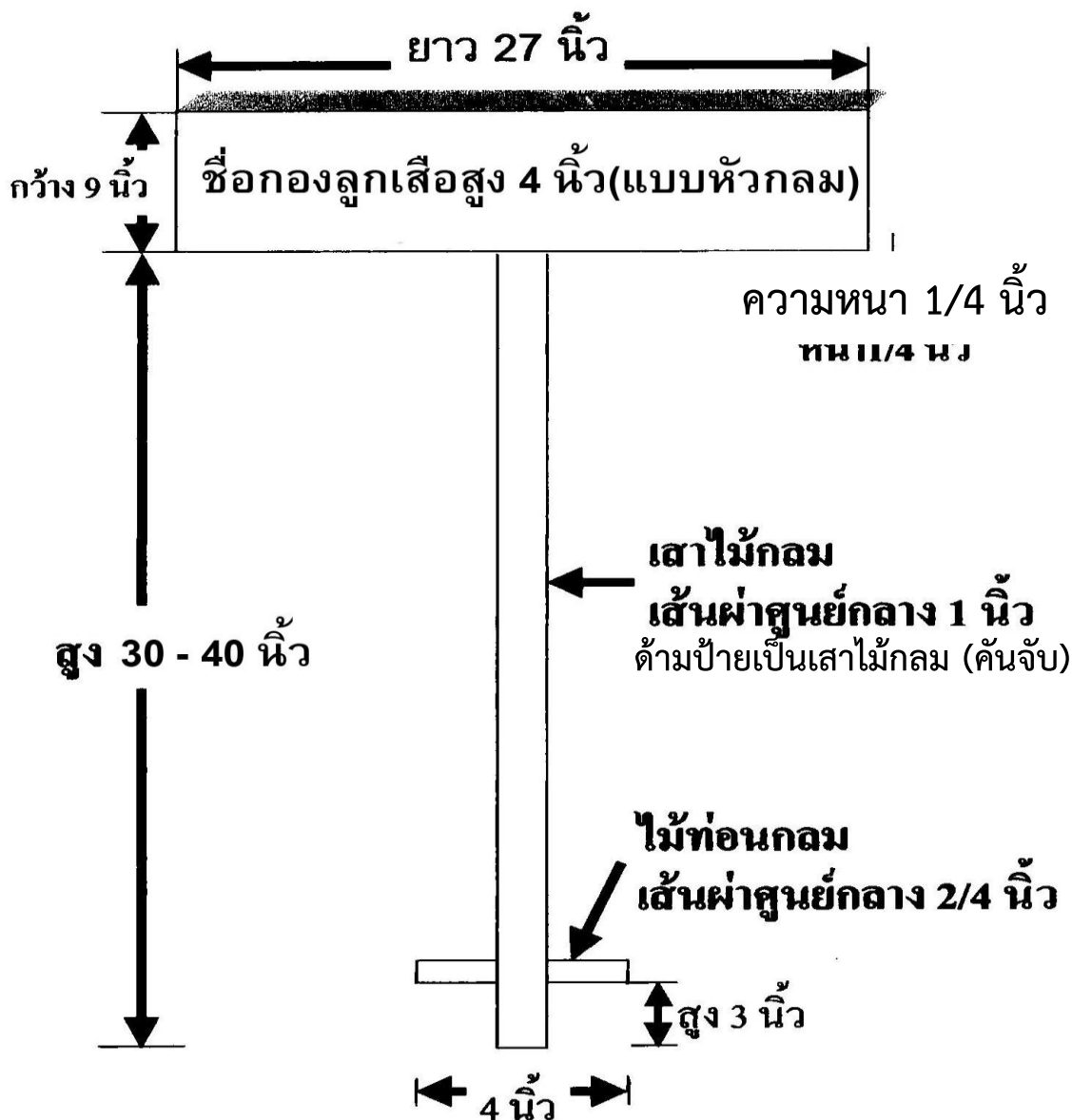
1. การเดินผ่านธง 3 ธง ของผู้แบกป้าย
2. การเดินผ่านธง 3 ธง ของผู้แบกธงประจำกอง
2. การเดินผ่านธง 3 ธง ของผู้กำกับลูกเสือ เนตรนารี
4. การเดินผ่านธง 3 ธง ของรองผู้กำกับลูกเสือ เนตรนารี
(รวมทั้งการสั่ง “ระวัง” ก่อนถึงธง 1 และการสั่ง “แลขวา - ทำ” ก่อนถึงธง 2 ของรองผู้กำกับ)
5. การเดินผ่านธง 3 ธง ของลูกเสือแต่ละดับ
6. ระยะต่อ ระยะเคียง และความพร้อมเพรียง

แนวปฏิบัติการตัดสินการประกวดระเบียบแถวลูกเสือ เนตรนารี

แนวปฏิบัติการตัดสินการประกวดระเบียบแถวลูกเสือ เนตรนารี มีดังนี้

1. ป้ายสวนสนาม (ดังภาพประกอบ)

ตัวอย่างป้ายสวนสนามลูกเสือ



- หมายเหตุ :
1. ตัวป้ายสีขาวทั้งหมด และตัวอักษรสีน้ำเงิน
 2. กรณีชื่อกองลูกเสือของสถานศึกษาใดที่มีชื่อยาว ให้เขียนเป็น 2 บรรทัด และปรับขนาดตัวอักษรตามความเหมาะสม

2.1 รางประจำกองลูกเสือสามัญ

ทำด้วยผ้าสีเขียว ขนาด 120 x 80 ซม. มีครุยสีเหลืองยาว 8 ซม. สามด้าน ตรงกลางมี ตราคณะลูกเสือแห่งชาติสีเหลือง ขนาด 40 x 25 ซม. ได้ตราบอกชื่อกลุ่มหรือกองลูกเสือ ตัวอักษรพิมพ์ ธรรมดาสีเหลืองขนาดพองาม ยอดคั่นธงทำด้วยโลหะเป็นรูปวชิระสีเงิน

2.2 รางประจำกองลูกเสือสามัญรุ่นใหญ่

ทำด้วยผ้าสีเลือดหมู ขนาด 120 x 80 ซม. มีครุยสีเหลืองยาว 8 ซม. สามด้าน ตรงกลาง มีตราคณะลูกเสือแห่งชาติสีเหลือง ขนาด 40 x 25 ซม. ได้ตราบอกชื่อกลุ่มหรือกองลูกเสือ ตัวอักษรพิมพ์ ธรรมดาสีเหลืองขนาดพองาม ยอดคั่นธงทำด้วยโลหะเป็นรูปวชิระสีเงิน

2.3 รางประจำกองลูกเสือวิสามัญ

ทำด้วยผ้าสีขาบ ขนาด 120 x 80 ซม. มีครุยสีเหลืองยาว 8 ซม. สามด้าน ตรงกลาง มีตราคณะลูกเสือแห่งชาติสีเหลืองขนาด 40 x 25 ซม. ได้ตราบอกชื่อกลุ่มหรือกองลูกเสือ ตัวอักษรพิมพ์ ธรรมดาสีเหลืองขนาดพองาม ยอดคั่นธงทำด้วยโลหะสีเงินเป็นรูปวชิระสีเงิน

2.4 รางประจำกองเนตรนารีสามัญ

ทำด้วยผ้าสีเขียว ขนาด 120 x 80 ซม. มีครุยสีเหลืองยาว 8 ซม. สามด้าน ตรงกลาง มีตราเนตรนารีสีเหลือง ขนาด 40 x 25 ซม. ได้ตราบอกชื่อกลุ่มหรือกองเนตรนารี ตัวอักษรพิมพ์ ธรรมดาสีเหลืองขนาดพองาม ยอดคั่นธงทำด้วยโลหะสีเงินเป็นรูปวชิระสีเงิน

2.5 รางประจำกองเนตรนารีสามัญรุ่นใหญ่

ทำด้วยผ้าสีเลือดหมู ขนาด 120 x 80 ซม. มีครุยสีเหลืองยาว 8 ซม. สามด้าน ตรงกลาง มีตราเนตรนารีสีเหลือง ขนาด 40 x 25 ซม. ได้ตราบอกชื่อกลุ่มหรือกองเนตรนารี ตัวอักษรพิมพ์ ธรรมดาสีเหลืองขนาดพองาม ยอดคั่นธงทำด้วยโลหะสีเงินเป็นรูปวชิระสีเงิน

2.6 รางประจำกองเนตรนารีวิสามัญ

ทำด้วยผ้าสีขาบ ขนาด 120 x 80 ซม. มีครุยสีเหลืองยาว 8 ซม. สามด้าน ตรงกลาง มีตราเนตรนารีสีเหลือง ขนาด 40 x 25 ซม. ได้ตราบอกชื่อกลุ่มหรือกองเนตรนารี ตัวอักษรพิมพ์ ธรรมดาสีเหลือง ขนาดพองาม ยอดคั่นธงทำด้วยโลหะสีเงินเป็นรูปวชิระสีเงิน

3. ไม้ถือ

ตัวไม้มีลักษณะกลม เส้นผ่าศูนย์กลางหัวไม้ 1.8 ซม. กลางไม้ 1.5 ซม. ปลายไม้ 1.2 ซม. ยาว 75 ซม. ที่หัวไม้และปลายไม้มีปลอกทองเหลืองหุ้ม ทางด้านหัวไม้ยาว 6 ซม. ด้านปลายไม้ ยาว 4 ซม. จากหัวไม้ลงมา 12 ซม. ให้มีพู่ 2 พู่ ผูกติดอยู่กับไม้ และจากหัวไม้ลงมา 16 ซม. ให้มีปลอก ทองเหลืองเป็นตราคณะลูกเสือแห่งชาติหุ้มอยู่ ไม้ถือให้เป็นสีน้ำตาลแก่

พู่ของไม้ถือเป็นด้ายหรือไหมพรมสีตามประเภทของลูกเสือ ถ้าเป็นเชือกผูกติดกับ ไม้ถือ ปลายเชือก ยาวข้างละ 6 ซม. ต่อจากปลายเชือกแต่ละข้างทำเป็นพู่ยาวข้างละ 7 ซม. ขนาดโตพอสมควร

4. ไม้พลองสำหรับลูกเสือ เนตรนารีสามัญ

ไม้พลองให้มีลักษณะกลมขนาดเส้นผ่าศูนย์กลาง 3 ซม. ยาว 150 ซม. ใต้หัวพลอง ลงมา 20 ซม. ให้เจาะรูร้อยเชือกสำหรับรวมกระโจมได้ ใต้รูเจาะร้อยเชือกลงมาอีก 5 ซม. ให้ขีดเครื่องหมาย เป็นเครื่องหมาย มาตรฐานเมตริกให้อ่านได้ทุกเซนติเมตรจนถึง 75 ซม.

5. ไม้ง่ามสำหรับลูกเสือ เนตรนารี สามัญรุ่นใหญ่และวิสามัญ

ทำด้วยไม้ (ที่มีความแกร่งและเหนียวพอสมควร) เส้นผ่าศูนย์กลางประมาณ 3/4 นิ้ว ปลายไม้ง่าม ทั้ง 2 ง่าม ยาวประมาณ 2 - 3 นิ้ว ลักษณะของไม้ง่ามค่อนข้างตรง (ไม่คดงอมากเกินไป) ความสูงของไม้ง่าม ให้ร่องง่ามอยู่พอดีกับร่องไหล่ของผู้ถือโดยประมาณ

6. เครื่องแบบและเครื่องหมายประกอบเครื่องแบบ

6.1 ลูกเสือสามัญ

เครื่องแบบลูกเสือสามัญ ประกอบด้วย

หมวกปีกกว้าง สีกากี พับปีกขวาขึ้น ประดับด้วยดอกจันชั้นเดียวทำด้วยผ้าสีประจำภาคการศึกษา กลางดอกจันมีรูปตราคณะลูกเสือแห่งชาติทำด้วยโลหะสีทอง มีหนังหรือวัสดุเทียมหนัง สีน้ำตาลแก่ กว้าง 2.5 ซม. พันรอบหมวกมีหัวขัดสีน้ำตาลแก่ด้านซ้าย ปีกหมวกสองข้างเจาะรูสำหรับร้อยสายรัดด้านหลังศีรษะ สายรัดทำด้วยเชือกถักสีเดียวกับหมวก ผูกเป็นปมไว้ข้างหลัง

เสื้อคอพับ สีกากีแขนสั้นเนื้อคอปก ผ่าอกตลอด ออกเสื้อทำเป็นسابกว้าง 3.5 ซม. มีดุมเนื้อเข้มขัด 4 ดุม ออกมีกระเปาะปะข้างละ 1 กระเปาะ มีแถบตรงกึ่งกลางตามทางดิ่งปกคลุม ชายกลางแหลม เจาะรังดุมกึ่งกลางกระเปาะ 1 ดุม มีอินทรีสีเดียวกับเสื้ออยู่เหนือบ่าทั้งสองข้าง ด้านไหล่กว้าง 3.5 ซม. เย็บติดกับตะเข็บไหล่เสื้อ ด้านคอกว้าง 2.5 ซม. ปลายมน มีดุมที่ปลายอินทรี ทางด้านคอด้านละ 1 ดุม ดุมลักษณะกลมแบนทำด้วยวัสดุสีน้ำตาลแก่ให้สอดคล้องเสื้ออยู่ภายในกางเกง

ผ้าผูกคอ รูปสามเหลี่ยมหน้าจั่ว ด้านฐาน 100 ซม. ด้านตั้ง 75 ซม. สีตามสีประจำภาคการศึกษา และมีห่วงซึ่งไม่ใช่ห่วงกิลเวลล์สวมผ้าผูกคอ

กางเกง ขาสั้นสีกากีเนื้อเข้าประมาณ 5 ซม. ส่วนกว้างของขากางเกง เมื่อยืนตรง ห่างจากขา ตั้งแต่ 8 - 12 ซม. ปลายขาพับเข้ากว้าง 5 ซม. ผ่าตรงส่วนหน้า ใช้ดุมขนาดย่อมขัดซ่อนไว้ข้างใน มีกระเปาะตามแนวตะเข็บข้างละ 1 กระเปาะ และมีหูร้อยเข็มขัดยาวไม่เกิน 6 ซม. กว้าง 1 ซม.

หมายเหตุ ปัจจุบันอนุโลมให้ใช้ซิปปแทนดุมขัดได้

เข็มขัด หนังสีน้ำตาล กว้างไม่เกิน 3 ซม. หัวชนิดหัวขัดทำด้วยโลหะสีทอง มีลายดุนรูปตราคณะลูกเสือแห่งชาติภายในกรอบข้อซัพพอกซ์

ถุงเท้ายาว สีกากี พับขอบไว้ได้เข้า ใต้พับขอบมีรอยรัดถุง

รองเท้า หนังหรือผ้าใบสีน้ำตาลแก่ ไม่มีลวดลายหุ้มสันชนิดผูก

เครื่องหมายประกอบเครื่องแบบลูกเสือสามัญ ประกอบด้วย

เครื่องหมายจังหวัด

เครื่องหมายหมู่

รูปแบบสีและขนาด ทำด้วยผ้าสีตามประจำหมู่ลูกเสือสามัญตามกฎกระทรวงว่าด้วยเครื่องแบบลูกเสือรูปสี่เหลี่ยมผืนผ้า กว้าง 2 ซม. ยาว 14 ซม. 4 แถบ ซ้อนกัน

การประดับ ติดที่แขนเสื้อ ใต้ตะเข็บไหล่ซ้าย 1 ซม.

เครื่องหมายชั้น

ลูกเสือตรี

รูปแบบสีและขนาด ทำด้วยผ้าสีกาเกี รูปโล่ ยาว 4 ซม. กว้าง 2.5 ซม. มีรูปตราคณะลูกเสือแห่งชาติสีแดง แต่ไม่มีแถบคำขวัญ และมีคำว่า “ลูกเสือ” สีเหลือง

การประดับ ติดที่กึ่งกลางกระเป๋าเสื้อข้างซ้าย

ลูกเสือโท

รูปแบบสีและขนาด ทำด้วยผ้าสีกาเกี รูปไต ยาว 4.5 ซม. กว้าง 2.5 ซม. มีคำว่า “ลูกเสือ” สีเหลืองเหนือกรอบสีแดง ในกรอบสีแดงมีคำว่า “เสียชีพอย่าเสียสัตย์” สีเหลือง

การประดับ ติดที่แขนเสื้อข้างซ้าย กึ่งกลางไหล่กับศอก

ลูกเสือเอก

รูปแบบสีและขนาด ทำด้วยผ้าสีกาเกี รูปโล่ ยาว 5 ซม. กว้าง 3 ซม. มีรูปตราคณะลูกเสือแห่งชาติสีแดง และมีคำว่า “ลูกเสือ” สีเหลือง

การประดับ ติดที่แขนเสื้อข้างซ้ายกึ่งกลางไหล่กับศอก

เครื่องหมายประจำการ

รูปแบบสีและขนาด ทำด้วยผ้าสีเขียวรูปกลมเส้นผ่าศูนย์กลาง 2 ซม. มีรูปดาว 6 แฉก สีเงิน เส้นผ่าศูนย์กลาง 1.5 ซม.

การประดับ ติดที่อกเสื้อข้างซ้ายเหนือกระเป๋า 1 ซม.

หมายเหตุ จำนวนเครื่องหมายประจำการ ให้ติดตามจำนวนปีที่ได้เป็นลูกเสือสามัญ เว้นระยะห่างกัน 5 ม.ม. ตามแนวนอน

เครื่องหมายสังกัด

ชื่อกลุ่มหรือกอง ทำด้วยผ้าสีแดง รูปสี่เหลี่ยมผืนผ้า ยาว 7 ซม. กว้าง 1.5 ซม. ขลิบริมสีขาว มีชื่อกลุ่มหรือกอง สีขาว ติดโค้งตามไหล่เสื้อข้างขวา

เลขกลุ่มและเลขกอง ทำด้วยผ้าสีแดง รูปสี่เหลี่ยมจัตุรัส ยาวด้านละ 3.5 ซม. ขลิบริมสีขาว มีตัวเลขอารบิก เลขกลุ่มสีขาวสูง 1.5 ซม. อยู่ข้างบน และเลขกองสีขาว สูง 1 ซม. อยู่ข้างล่าง ติดใต้เครื่องหมายชื่อกลุ่มหรือกอง

หมายเหตุ กองลูกเสือที่จัดเป็นกลุ่มไม่ได้ ให้มีเลขกองอย่างเดียว

เครื่องหมายภาษาต่างประเทศ ทำด้วยผ้าสีทึบ รูปสี่เหลี่ยมผืนผ้ายาว 6 ซม. กว้าง 1.5 ซม. มีอักษรไทยบอกชื่อภาษาต่างประเทศที่ลูกเสือพูดได้ดี สีขาว ติดที่อกเสื้อข้างขวาเหนือกระเป๋า

สายยงยศ

รูปแบบสีและขนาด ทำด้วยเชือกสีเขียวถักเป็นห่วง

การประดับ คล้องต้นแขนขวาใต้อินทรธนู ปลายสายรวมติดที่ดุมใต้ปกกระเป๋าเสื้อข้างขวา ใช้ได้เฉพาะลูกเสือสามัญที่สอบได้วิชาลูกเสือเอกกับสอบได้วิชาพิเศษตามที่กำหนดในหลักสูตร

เครื่องหมายวิชาพิเศษ

รูปแบบสีและขนาด ทำด้วยผ้าสีทึบ รูปกลม เส้นผ่าศูนย์กลาง 3.5 ซม. มีกรอบและมีคำว่า “ลูกเสือ” สีเขียว ภายในกรอบมีรูปตามที่กำหนดในกฎกระทรวงว่าด้วยเครื่องแบบลูกเสือ

เครื่องหมายนายหมู่และรองนายหมู่

รูปแบบสีและขนาด ทำด้วยแถบผ้าสีขาว รูปสี่เหลี่ยมผืนผ้ายาวเท่าแนวตั้งของกระเป๋า กว้าง 1.5 ซม. มีจำนวนแถบและติด ดังนี้

- นายหมู่ จำนวน 2 แถบ การประดับ ติดที่กระเป๋าเสื้อข้างซ้ายตามแนวตั้งให้เครื่องหมายลูกเสือตรียูตรงกลาง
- รองนายหมู่ จำนวน 1 แถบ การประดับ ติดที่กระเป๋าเสื้อข้างซ้ายด้านในตามแนวตั้งให้เครื่องหมายลูกเสือตรียูทางซ้าย

สายนกหวีด รูปแบบสีและขนาดทำด้วยด้ายถัก 1 สาย สีเหลืองเป็นห่วงคล้องคอ ปลายสายผูกนกหวีด สอดไว้ในกระเป๋าเสื้อข้างซ้าย

6.2 เนตรนารีสามัญ

เครื่องแบบเนตรนารีสามัญ ประกอบด้วย

หมวกปีกแคบ สีเขียวแก่ มีตราหน้าหมวกรูปเครื่องหมายเนตรนารีทำด้วย โลหะสีทอง ปีกหมวกด้านหลังพับขึ้น

เสื้อคอพับ สีเขียวแก่แขนสั้นเหนือศอก ฝักอกตลอด อกเสื้อทำเป็นสาบกว้าง 3.5 ซม. มีดุม เนื้อเข็มขัด 4 ดุม อกมีกระเป๋าข้างละ 1 กระเป๋า มีแถบตรงกึ่งกลางตามทางดิ่งปกคลุม กึ่งกลาง 1 ดุม มีอินทรธนูสีเดียวกับเสื้ออยู่เหนือบ่าทั้งสองข้าง ด้านไหล่กว้าง 3.5 ซม. เย็บติดกับตะเข็บไหล่เสื้อ ด้านคอกว้าง 2.5 ซม. ปลายมนมีดุมที่ปลายอินทรธนู ทางด้านคอด้านละ 1 ดุม ดุมลักษณะกลมแบนทำด้วยวัสดุสีเขียวแก่ให้สอดชายเสื้ออยู่ภายในกระโปรงหรือเย็บเสื้อติดกระโปรงได้

กระโปรง สีเขียวแก่ยาวเสมอเข่า ด้านหน้าและด้านหลังพับเป็นก๊อบหันออกด้านข้างข้างละ 1 ก๊อบ

ผ้าผูกคอ เช่นเดียวกับผ้าผูกคูลูกเสือสามัญ

เข็มขัด หนังสือดำ กว้างไม่เกิน 3 ซม. หัวรูปสี่เหลี่ยมผืนผ้าทำด้วยโลหะสีทอง มีลายดุนรูปเครื่องหมายเนตรนารี

ถุงเท้า สีขาว พับสั้นเพียงข้อเท้า

รองเท้า หนังสีด้า แบบนักเรียนหรือผ้าใบสีด้า ไม่มีลวดลายหุ้มส้นชนิดผูก

เครื่องหมายประกอบเครื่องแบบเนตรนารีสามัญ ประกอบด้วย

เครื่องหมายจังหวัด เช่นเดียวกับลูกเสือสามัญ

เครื่องหมายเนตรนารีสามัญ ทำด้วยโลหะสีทองประกอบแถบโบว์ อยู่ส่วนล่าง มีคำว่าสามัญใช้กัลดัดติดที่อกเสื้อข้างซ้าย มีขนาดกว้าง 3 ซม. ยาว 3 ซม.

เครื่องหมายหมู ทำด้วยผ้าสีกรมท่ารูปวงรี กว้าง 3.5 ซม. ยาว 5 ซม. ตรงกลาง มีรูปดอกไม้สีขาวชนิดต่าง ๆ ตามที่กำหนดไว้ ติดที่แขนเสื้อใต้ตะเข็บไหล่ซ้าย 1 ซม.

เครื่องหมายชั้น

เนตรนารีตรี ทำด้วยผ้าสีกาเกี รูปโล่ ยาว 5 ซม. กว้าง 2.5 ซม. มีเครื่องหมายวชิระสีแดงและมีคำว่า เนตรนารีสีแดงติดที่กึ่งกลางกระเป๋าเสื้อด้านซ้าย

เนตรนารีโท ทำด้วยผ้าสีกาเกี รูปไต ยาว 4.5 ซม. กว้าง 2.5 ซม. มีคำว่า เนตรนารีสีแดงเหนือกรอบสีแดง ในกรอบสีแดงมีคำขวัญ “เสียชีพอย่าเสียสัตย์” สีแดงติดที่แขนเสื้อข้างซ้ายกึ่งกลางไหล่กับศอก

เนตรนารีเอก ทำด้วยผ้าสีกาเกี รูปโล่ ยาว 5 ซม. กว้าง 3 ซม. มีเครื่องหมายวชิระสีแดงและแถบ คำขวัญ “เสียชีพอย่าเสียสัตย์” สีแดง และมีคำว่า เนตรนารีสีแดงติดที่แขนเสื้อข้างซ้ายกึ่งกลางไหล่กับศอก

เครื่องหมายประจำการ ทำด้วยผ้าสีเขียว รูปกลม เส้นผ่าศูนย์กลาง 2 ซม. มีรูปดาว 6 แฉก สีเงิน เส้นผ่าศูนย์กลาง 1.5 ซม. ติดที่อกเสื้อข้างซ้ายเหนือกระเป๋า 1 ซม. จำนวนเครื่องหมายประจำการให้ติดตามจำนวนปีที่ได้เป็นเนตรนารีสามัญ วันระยะระหว่างกัน 5 ม.ม. ตามแนวนอน

เครื่องหมายสังกัด

ชื่อกลุ่มหรือกอง ทำด้วยผ้าสีแดง รูปสี่เหลี่ยมผืนผ้า ยาว 7 ซม. กว้าง 1.5 ซม. ขลิบริมสีขาวติดโค้งตามไหล่เสื้อข้างขวา

เลขกลุ่มและเลขกอง ทำด้วยผ้าสีแดง รูปสี่เหลี่ยมจัตุรัส ยาวด้านละ 3.5 ซม. ขลิบริมสีขาวมี ตัวเลขอารบิก เลขกลุ่มสีขาวสูง 1.5 ซม. อยู่ข้างบน และเลขกองสีขาวสูง 1 ซม. อยู่ข้างล่างติดใต้เครื่องหมายชื่อกลุ่มหรือกอง

หมายเหตุ กองเนตรนารีที่จัดเป็นกลุ่มไม่ได้ให้มีเลขกองอย่างเดียว

เครื่องหมายนกบิน ติดที่อกเสื้อข้างขวา

เครื่องหมายภาษาต่างประเทศ ใช้ประกอบเครื่องหมายวิชาล่ำมเบื้องต้น ทำด้วยผ้าสีกาเกี รูปสี่เหลี่ยมผืนผ้ายาว 6 ซม. กว้าง 1.5 ซม. มีอักษรไทยบอก ชื่อภาษาต่างประเทศที่เนตรนารีพูดได้ดีสีขาวติดที่อกเสื้อข้างขวาเหนือกระเป๋า ถ้าติดเครื่องหมายนกบินอยู่แล้วให้ติดใต้เครื่องหมายนกบิน

สายยงยศ ทำด้วยไหมสีน้ำเงิน ถักเป็นห่วงคล้องต้นแขนขวาใต้อินทรรณูใช้ได้เฉพาะ เนตรนารีสามัญที่สอบได้วิชาเนตรนารีเอก กับสอบได้วิชาพิเศษตามที่กำหนดในหลักสูตร

เครื่องหมายวิชาพิเศษ ทำด้วยผ้าสีกาเกี รูปกลม เส้นผ่าศูนย์กลาง 3.5 ซม. มีกรอบและ คำว่า “เนตรนารี” สีเขียว

หมายเหตุ ถ้าสอบได้ไม่เกิน 9 วิชา ให้ติดที่แขนเสื้อข้างขวา กึ่งกลางระหว่างไหล่กับศอกเรียงกันเป็นแถวตาม แนวนอน แถวใดเกิน 3 วิชา ให้ขึ้นแถวใหม่ เว้นระยะระหว่างเครื่องหมายและระหว่างแถว 1 ซม. ถ้าสอบ ได้เกิน 9 วิชา ให้มีสายสะพายจากบ่าซ้ายไปประจบกันที่ใต้เอวขวา ทำด้วยทวนหรือสักหลาดสีเหลือง กว้าง 10 ซม. ขลิบริมสีขาบข้างละ 1 ซม. และปักเครื่องหมายวิชาพิเศษ

เครื่องหมายหัวหน้าหมู่และรองหัวหน้าหมู่ เช่นเดียวกับนายหมู่ และรองนายหมู่ ลูกเสือสามัญ

สายนกหวีด เช่นเดียวกับนายหมู่ และรองนายหมู่ลูกเสือสามัญ

6.3 ลูกเสือสามัญรุ่นใหญ่

เครื่องแบบลูกเสือสามัญรุ่นใหญ่ ประกอบด้วย

หมวกทรงอ่อน รูปแบบสีและขนาด สีเลือดหมู มีตราหน้าหมวกรูปตราคณะลูกเสือแห่งชาติ ทำด้วยโลหะสีทอง เวลาสวมให้ตราหน้าหมวกอยู่เหนือคิ้วซ้าย

เสื้อ เช่นเดียวกับเครื่องแบบลูกเสือสามัญ แต่มีอินทรรณูสีเลือดหมู ปลายอินทรรณู มีอักษร “ล.ญ.” สีเหลือง

ผ้าผูกคอ เช่นเดียวกับผ้าผูกคอเครื่องแบบลูกเสือสามัญ

กางเกง เช่นเดียวกับกางเกงเครื่องแบบลูกเสือสามัญ

เข็มขัด เช่นเดียวกับเข็มขัดเครื่องแบบลูกเสือสามัญ

ถุงเท้า เช่นเดียวกับถุงเท้าเครื่องแบบลูกเสือสามัญ แต่ติดพู่สีเลือดหมูข้างละ 2 พู่

รองเท้า เช่นเดียวกับรองเท้าเครื่องแบบลูกเสือสามัญ

เครื่องหมายประกอบเครื่องแบบลูกเสือสามัญรุ่นใหญ่ ประกอบด้วย

เครื่องหมายจังหวัด เช่นเดียวกับลูกเสือสามัญ

เครื่องหมายหมู่ ทำด้วยผ้ารูปสี่เหลี่ยมจัตุรัส ยาวด้านละ 3.5 ซม. ขลิบริมสีเลือดหมู มีรูป สามเหลี่ยม 2 รูป (สีตามสีประจำหมู่ลูกเสือสามัญรุ่นใหญ่ตามที่กำหนดไว้ในกฎกระทรวงฯ) ติดที่ไหล่เสื้อ ข้างซ้ายใต้ตะเข็บประมาณ 1 ซม.

เครื่องหมายประจำการ เช่นเดียวกับเครื่องหมายประจำการลูกเสือสามัญ

เครื่องหมายสังกัด เช่นเดียวกับเครื่องหมายสังกัดลูกเสือสามัญ

เครื่องหมายภาษาต่างประเทศ เช่นเดียวกับลูกเสือสามัญ

สายยงยศ ทำด้วยหนังสีน้ำตาล ถักเป็นห่วงคล้องต้นแขนขวาใต้อินทรรณู ปลายสายรวม ติดที่ตุ้มใต้ปกกระเป๋าสีเสื้อข้างขวา

เครื่องหมายลูกเสือโลก เป็นรูปกลม ขนาดเส้นผ่าศูนย์กลาง 4.3 ซม. มีตราเครื่องหมาย หัวลูกศร สีขาวบนพื้นสีม่วงล้อมรอบด้วยเชือกสีขาเป็นรูปวงกลม ผูกเป็นเงื่อนพินออดอยู่เบื้องล่าง ติดที่กึ่งกลาง กระเป่าเสื้อข้างซ้าย

หมายเหตุ เมื่อสอบได้เครื่องหมายลูกเสือโลก ให้ทำพิธีเข้าประจำกอง และเมื่อได้เข้าพิธีประจำกองแล้ว จึงนับว่าเป็นลูกเสือสามัญรุ่นใหญ่โดยสมบูรณ์ มีสิทธิประดับเครื่องหมายลูกเสือโลกได้

เครื่องหมายลูกเสือชั้นพิเศษ เป็นรูปสี่เหลี่ยมจัตุรัสขนาดด้านละ 3 ซม. พื้นสีทึบภายใน มีข้อชัยพฤกษ์สีขา 2 ข้อ โค้งเข้าหากัน ปลายข้อชัยพฤกษ์มีตราเครื่องหมายหัวลูกศรสีขา ระหว่างข้อชัยพฤกษ์มีหน้าเสือสีทอง ติดที่กึ่งกลางกระเป่าเสื้อข้างขวา

เครื่องหมายลูกเสือหลวง ทำด้วยผ้าสีขาบุรูปสี่เหลี่ยมจัตุรัสขอบสีขาขนาดด้านละ 3 ซม. มีรูปพระมหามงกุฎสีทองอยู่ตรงกลาง และมีตราราคณะลูกเสือแห่งชาติสีขาอยู่เบื้องล่างพระมหามงกุฎติดที่อกเสื้อข้างซ้ายเหนือกระเป่า

เครื่องหมายนายหมู่และรองนายหมู่ เช่นเดียวกับนายหมู่ และรองนายหมู่ลูกเสือสามัญ แต่แถบผ้าสีเลือดหมู

สายนกหวีด เช่นเดียวกับนายหมู่ และรองนายหมู่ลูกเสือสามัญ

เครื่องหมายวิชาพิเศษ ทำด้วยผ้าสีเลือดหมู รูปสี่เหลี่ยมจัตุรัส ยาวด้านละ 4 ซม. มีกรอบและอักษร “ล.ญ.” สีเขียว ภายในกรอบมีรูปตามที่กำหนดไว้ในกฎกระทรวงฯ ถ้าสอบได้ไม่เกิน 9 วิชา ให้ติดที่แขนเสื้อข้างขวา กึ่งกลางระหว่างไหล่กับศอกเรียงกันเป็นแถวตามแนวนอน แถวใดเกิน 3 วิชา ให้ขึ้นแถวใหม่ เว้นระยะระหว่างเครื่องหมายและระหว่างแถว 1 ซม. ถ้าสอบได้เกิน 9 วิชา ให้มีสายสะพายจากบ่าซ้ายไปประจบกันที่ใต้เอวขวา ทำด้วยตัวนหรือสักหลาดสีเหลือง กว้าง 10 ซม. ขลิบริมสีขา ข้างละ 1 ซม. และปักเครื่องหมายวิชาพิเศษ

6.4 เนตรนารีสามัญรุ่นใหญ่

เครื่องแบบเนตรนารีสามัญรุ่นใหญ่ ประกอบด้วย

หมวกปีกแคบ เช่นเดียวกับเนตรนารีสามัญ

เสื้อ สีเขียวแก่ เช่นเดียวกับเสื้อเครื่องแบบเนตรนารีสามัญ แต่มีอินทรีสีเลือดหมู ปลายอินทรีมีรูปเครื่องหมายเนตรนารีสีเหลือง

กระโปรง สีเขียวแก่เช่นเดียวกับกระโปรงเนตรนารีสามัญ

ผ้าผูกคอ เช่นเดียวกับผ้าผูกคอเนตรนารีสามัญ

เข็มขัด หนังสือดำ ถุงเท้า รองเท้า เช่นเดียวกับเครื่องแบบเนตรนารีสามัญ

เครื่องหมายประกอบเครื่องแบบเนตรนารีสามัญรุ่นใหญ่ ประกอบด้วย

เครื่องหมายจังหวัด เช่นเดียวกับเนตรนารีสามัญ

เครื่องหมายเนตรนารีสามัญรุ่นใหญ่ ทำด้วยโลหะสีทองประกอบแถบโบว์อยู่ส่วนล่าง มีคำว่า “สามัญรุ่นใหญ่” ใช้ก๊อตติดที่อกเสื้อข้างซ้าย มีขนาดกว้าง 3 ซม. ยาว 3 ซม.

เครื่องหมายหมู ทำด้วยผ้ารูปสี่เหลี่ยมจัตุรัส ยาวด้านละ 3.5 ซม. สีขาว ตรงกลางมีรูปนก สีเขียวชนิดต่าง ๆ ตามที่กำหนดไว้ ติดที่ไหล่เสื้อข้างซ้ายใต้ตะเข็บประมาณ 1 ซม.

เครื่องหมายประจำการ เช่นเดียวกับเครื่องหมายประจำการของเนตรนารีสามัญ

เครื่องหมายสังกัด เช่นเดียวกับเครื่องหมายสังกัดเนตรนารีสามัญ

เครื่องหมายภาษาต่างประเทศ ใช้ประกอบเครื่องหมายวิชาล่ำม ทำด้วยผ้าสีทึบ รูปลี่เหลี่ยม ผืนผ้า ยาว 6 ซม. กว้าง 1.5 ซม. มีอักษรไทยบอกชื่อภาษาต่างประเทศที่เนตรนารีพูดได้ดีสีขาว ติดที่อกเสื้อข้างขวาเหนือกระเป๋า

สายยงยศ ทำด้วยไหมสีเลือดหมู ถักเป็นห่วงคล้องต้นแขนขวาใต้อินทรธนู ใช้ได้เฉพาะเนตรนารีสามัญรุ่นใหญ่ ที่สอบได้วิชาเนตรนารีเอก กับสอบได้วิชาพิเศษตามที่กำหนดในหลักสูตร

เครื่องหมายเพชรารุช ทำด้วยผ้ารูปหกเหลี่ยมสีแดง ตรงกลางมีเครื่องหมายวชิระสีเหลือง ขนาดยาว 4 ซม. กว้าง 3 ซม. ติดที่อกเสื้อด้านขวาเหนือกระเป๋า ใช้ได้เฉพาะเนตรนารีสามัญรุ่นใหญ่ที่มีสิทธิใช้สายยงยศ และสอบได้วิชาพิเศษตามที่กำหนดไว้ในหลักสูตร

เครื่องหมายผู้ฝึกสอน ทำด้วยผ้ารูปวงรี สีแดง ตรงกลางมีรูปเครื่องหมายเนตรนารี และมีคำว่า ผู้ฝึกสอนสีเหลือง ขนาดยาว 4.5 ซม. กว้าง 4 ซม. ติดที่อกเสื้อด้านซ้ายเหนือกระเป๋าใช้ได้เฉพาะเนตรนารีสามัญรุ่นใหญ่ที่สอบได้เนตรนารีเอก กับสอบได้วิชาพิเศษตามที่กำหนดไว้ในหลักสูตร

เครื่องหมายวิชาพิเศษ ทำด้วยผ้าสีเลือดหมู รูปลี่เหลี่ยมจัตุรัสยาวด้านละ 4 ซม. มีกรอบอักษร “น.ญ.” สีเขียว ภายในกรอบมีรูปตามที่กำหนด

หมายเหตุ ถ้าสอบได้ไม่เกิน 9 วิชา ให้ติดที่แขนเสื้อข้างขวากึ่งกลางระหว่างไหล่กับศอกเรียงกันเป็นแถวตามแนวนอน แถวใดเกิน 3 วิชา ให้ขึ้นแถวใหม่ เว้นระยะระหว่างเครื่องหมายและระหว่างแถว 1 ซม. ถ้าสอบได้เกิน 9 วิชา ให้มีสายสะพายจากบ่าซ้ายไปประจบกันที่ใต้เอวขวา ทำด้วยตัวนหรือสักหลาด สีเหลือง กว้าง 10 ซม. ขลิบริมสีขาบข้างละ 1 ซม. และปักเครื่องหมายวิชาพิเศษ

เครื่องหมายหัวหน้าหมู่และรองหัวหน้าหมู่ เช่นเดียวกับหัวหน้าหมู่และรองหัวหน้าหมู่เนตรนารีสามัญ แต่แถบผ้าสีเลือดหมู

สายนกหวีด เช่นเดียวกับหัวหน้าหมู่ และรองหัวหน้าหมู่เนตรนารีสามัญ

6.5 ลูกเสือวิสามัญ

เครื่องแบบลูกเสือวิสามัญ ประกอบด้วย

หมวก ทรงอ่อนสีเขียว มีตราหน้าหมวกรูปตราคณะลูกเสือแห่งชาติ ทำด้วยโลหะสีทอง เวลาสวมให้ตราหน้าหมวกอยู่เหนือคิ้วซ้าย

เสื้อ เช่นเดียวกับเสื้อเครื่องแบบลูกเสือสามัญ แต่มีอินทรธนูสีเขียว ปลายอินทรธนู มีอักษร “ล.ว.” สีเหลือง

ผ้าผูกคอ เช่นเดียวกับผ้าผูกคอเครื่องแบบลูกเสือสามัญ

กางเกง เช่นเดียวกับกางเกงเครื่องแบบลูกเสือสามัญ

เข็มขัด เช่นเดียวกับเข็มขัดเครื่องแบบลูกเสือสามัญ

ถุงเท้า เช่นเดียวกับถุงเท้าเครื่องแบบลูกเสือสามัญ แต่ติดพูสีแดงข้างละ 2 พู

รองเท้า เช่นเดียวกับรองเท้าเครื่องแบบลูกเสือสามัญ

เครื่องหมายประกอบเครื่องแบบลูกเสือวิสามัญ ประกอบด้วย

เครื่องหมายจังหวัด เช่นเดียวกับเครื่องหมายจังหวัดลูกเสือสามัญ

เครื่องหมายชั้น

เตรียมลูกเสือวิสามัญ ทำด้วยผ้ารูปสี่เหลี่ยมผืนผ้ายาว 14 ซม. กว้าง 2 ซม. จำนวน 4 ชั้น ชั้นนอกสีเขียว 2 ชั้น และชั้นในสีเหลือง 2 ชั้น ติดที่แขนเสื้อใต้ตะเข็บไหล่ซ้ายประมาณ 1 ซม. (ยังไม่เข้าพิธีประจำกอง)

ลูกเสือวิสามัญ ทำด้วยผ้ารูปสี่เหลี่ยมผืนผ้า ยาว 14 ซม. กว้าง 2 ซม. จำนวน 6 ชั้น จากนอกไปใน สีแดง 2 ชั้น สีเหลือง 2 ชั้น และสีเขียว 2 ชั้น ติดที่แขนเสื้อใต้ตะเข็บไหล่ซ้ายประมาณ 1 ซม. (ประดับในพิธีเข้าประจำกอง)

เครื่องหมายประจำการ เช่นเดียวกับเครื่องหมายประจำการลูกเสือสามัญ

เครื่องหมายสังกัด เช่นเดียวกับเครื่องหมายสังกัดลูกเสือสามัญ

เครื่องหมายภาษาต่างประเทศ เช่นเดียวกับเครื่องหมายภาษาต่างประเทศลูกเสือสามัญ

เครื่องหมายลูกเสือโลก เช่นเดียวกับลูกเสือสามัญรุ่นใหญ่

เครื่องหมายวิชาพิเศษ ทำด้วยผ้าสีขาบ รูปไข่ ยาว 4 ซม. กว้าง 3.5 ซม. ขลิบริมสีเหลือง ติดที่อกเสื้อด้านขวาเหนือกระเป๋าด้านขวา ได้แก่ วิชาการลูกเสือ วิชาเดินทางไกลและอยู่ค่ายพักแรม วิชาผู้ฝึกสอน ติดที่อกเสื้อด้านซ้ายเหนือกระเป๋าด้านซ้าย ได้แก่ วิชาบริการ วิชาโครงการ สำหรับวิชาพิเศษอีก 6 วิชานั้น วิชาที่เป็นทักษะ ควรติดที่อกเสื้อด้านขวาเหนือกระเป๋าด้านขวา ได้แก่ วิชายิงปืน วิชาปฐมพยาบาล วิชาขับรถยนต์ วิชาที่เหลือ 3 วิชา ควรติดที่อกเสื้อด้านซ้ายเหนือกระเป๋าด้านซ้าย ได้แก่ วิชาศิลปะประยุกต์ วิชาอิเล็กทรอนิกส์ วิชาสังคมสงเคราะห์

เครื่องหมายวชิราวุธ ทำด้วยผ้าสีขาบ รูปไข่ ยาว 4 ซม. กว้าง 3.5 ซม. ขลิบริมสีเหลือง มีรูปวชิราวุธในพระมหามงกุฎเปล่งรัศมีสีเหลือง ติดที่อกเสื้อด้านขวาเหนือกระเป๋าด้านขวา

หมายเหตุ เนื่องจากเครื่องหมายวชิราวุธเป็นเครื่องหมายชั้นสูงสุดของลูกเสือวิสามัญ ดังนั้นควรประดับให้อยู่เหนือเครื่องหมายวิชาพิเศษอื่น ๆ ของลูกเสือวิสามัญ

เครื่องหมายนายหมู่และรองนายหมู่ เช่นเดียวกับเครื่องหมายนายหมู่ และรองนายหมู่ ลูกเสือสามัญ แต่แถบผ้าสีแดง

สายนกหวีด เช่นเดียวกับนายหมู่ และรองนายหมู่ลูกเสือสามัญ

6.6 เนตรนารีวิสามัญ

เครื่องแบบเนตรนารีวิสามัญ ประกอบด้วย

หมวกปีกแคบ สีเขียวแก่ มีตราหน้าหมวกรูปเครื่องหมายเนตรนารี ทำด้วยโลหะสีทอง ปีกด้านข้างพับขึ้น ปีกหมวกด้านหลังเป็นชายมนซ้อนกันพับขึ้น ติดคุดมเข็มผ้าสีเขียว

เสื่อ เช่นเดียวกับเครื่องแบบเนตรนารีสามัญ แต่มีอินทรีทูลีเขียว ปลายอินทรีทูลีมีรูป
เครื่องหมายเนตรนารีสีเหลือง

ผ้าผูกคอ กระโปรง เข็มขัด ถุงเท้า รองเท้า เช่นเดียวกับเครื่องแบบเนตรนารีสามัญ

เครื่องหมายประกอบเครื่องแบบเนตรนารีวิสามัญ ประกอบด้วย

เครื่องหมายจังหวัด เช่นเดียวกับเนตรนารีสามัญ

เครื่องหมายเนตรนารีวิสามัญ ทำด้วยโลหะสีทองอยู่ในวงกลม ตอนบนมีคำว่า บริการ
ตอนล่าง มีคำว่า วิสามัญ มีขนาดกว้าง 2 ซม. ยาว 2 ซม. ใช้กลัดติดที่อกเสื้อข้างซ้าย

เครื่องหมายชั้น

เตรียมเนตรนารีวิสามัญ ทำด้วยผ้าสีเหลือง สีเขียว รูปสี่เหลี่ยมผืนผ้า ยาว 4 ซม.
กว้าง 2 ซม. ขลิบริมสีขาว ติดโค้งตามไหล่เสื้อข้างซ้ายใต้ตะเข็บไหล่ 1 ซม.

เนตรนารีวิสามัญ ทำด้วยผ้าสีเหลือง สีเขียว สีแดง รูปสี่เหลี่ยมผืนผ้า ยาว 6 ซม.
กว้าง 2 ซม. ขลิบริมสีขาว ติดโค้งตามไหล่เสื้อข้างซ้ายใต้ตะเข็บไหล่ 1 ซม.

เครื่องหมายสังกัด เช่นเดียวกับเครื่องหมายสังกัดเนตรนารีสามัญ

เครื่องหมายประจำการ เช่นเดียวกับเครื่องหมายประจำการเนตรนารีสามัญ

เครื่องหมายวชิราวุธ ทำด้วยผ้าสีขาบ รูปวงรี ยาว 4 ซม. กว้าง 3.5 ซม. ขลิบริมสีเหลือง
มีรูปวชิราวุธในพระมหามงกุฎเปล่งรัศมีสีเหลือง ติดที่อกเสื้อด้านขวาเหนือกระเป่า ใช้ได้เฉพาะเนตรนารี
วิสามัญ ซึ่งสอบได้วิชาพิเศษ ตามที่กำหนดไว้ในหลักสูตร

เครื่องหมายภาษาต่างประเทศ ทำด้วยผ้าสีกาเกี รูปสี่เหลี่ยมผืนผ้า ยาว 6 ซม.
กว้าง 1.5 ซม. มีอักษรไทยบอกชื่อภาษาต่างประเทศที่เนตรนารีพูดได้ดีสีขาว ติดที่อกเสื้อข้างขวาเหนือกระเป่า

เครื่องหมายวิชาพิเศษ ทำด้วยผ้าสีขาบ รูปวงรี ยาว 4 ซม. กว้าง 3.5 ซม. ขลิบริมสีเหลือง

เครื่องหมายหัวหน้าหมู่และรองหัวหน้าหมู่ เช่นเดียวกับหัวหน้าหมู่ และรองหัวหน้าหมู่
เนตรนารีสามัญ แต่แถบผ้าสีแดง

สายนกหวีด เช่นเดียวกับหัวหน้าหมู่ และรองหัวหน้าหมู่เนตรนารีสามัญ

6.7 ผู้กำกับกองลูกเสือสามัญ (ชาย)

เครื่องแบบผู้กำกับกองลูกเสือสามัญ (ชาย) ประกอบด้วย

หมวก มี 2 แบบ คือ

หมวกปีกกว้าง สีกาเกี มีหนังหรือวัสดุเทียมหนังสีน้ำตาลแก่กว้าง 3 ซม. พันรอบหมวก
มีหัวเข็มขัดสีน้ำตาลแก่ด้านซ้าย ปีกหมวกสองข้างเจาะรูสำหรับร้อยสายรัดด้านหลังศีรษะ (สายรัดทำด้วย
เชือกถักสีเดียวกับหมวกผูกเป็นปมไว้ข้างหลัง) มีตราหน้าหมวกรูปตราคณะลูกเสือแห่งชาติ ทำด้วยโลหะสีทอง

หมวกทรงอ่อน สีเขียว มีตราหน้าหมวกรูปตราคณะลูกเสือแห่งชาติ ทำด้วยโลหะสีทอง
เวลาสวมให้ตราหน้าหมวกอยู่เหนือคิ้วซ้าย

เสื่อ เช่นเดียวกับเสื้อเครื่องแบบลูกเสือสามัญ

ผ้าผูกคอ เช่นเดียวกับผ้าผูกคอเครื่องแบบลูกเสือสามัญแต่มีขลิบสีขาบ ขนาด 2 ซม. 2 ด้าน
กางเกง เช่นเดียวกับกางเกงเครื่องแบบลูกเสือสามัญ
เข็มขัด เช่นเดียวกับเข็มขัดเครื่องแบบลูกเสือสามัญ แต่กว้าง 4 ซม.
ถุงเท้า เช่นเดียวกับถุงเท้าเครื่องแบบลูกเสือสามัญ แต่ติดพูสีเขียวข้างละ 2 พู
รองเท้า เช่นเดียวกับรองเท้าเครื่องแบบลูกเสือสามัญ

เครื่องหมายประกอบเครื่องแบบผู้กำกับกองลูกเสือสามัญ (ชาย) ประกอบด้วย

เครื่องหมายจังหวัด ทำด้วยผ้า มีขนาด รูปและสีตามกฎกระทรวงว่าด้วย
เครื่องแบบลูกเสือ ติดที่มุมผ้าผูกคอตรงข้ามด้านฐาน

เครื่องหมายตำแหน่ง ทำด้วยโลหะ รูปโล่ ยาว 5.5 ซม. กว้าง 3 ซม. มีรูปตราคณะลูกเสือ
แห่งชาติสีทอง พื้นสีเขียว ติดที่กึ่งกลางกระเป๋าเสื้อข้างขวา

เครื่องหมายสังกัด เช่นเดียวกับลูกเสือสามัญ

เครื่องหมายวูดแบดจ์

6.8 ผู้กำกับกองลูกเสือสามัญ (หญิง)

เครื่องแบบผู้กำกับกองลูกเสือสามัญ (หญิง) ประกอบด้วย

หมวก มี 2 แบบ คือ

หมวกปีกกว้าง สีเทา มีหนังหรือวัสดุเทียมหนังสีน้ำตาลแก่กว้าง 3 ซม. พื้นรอบหมวก
มีหัวขัดสีน้ำตาลแก่ด้านซ้าย ปีกหมวกสองข้างเจาะรูสำหรับร้อยสายรัดด้านหลังศีรษะ (สายรัด ทำด้วยเชือกถัก
สีเดียวกับหมวกผูกเป็นปมไว้ข้างหลัง) มีตราหน้าหมวกรูปตราคณะลูกเสือแห่งชาติทำด้วยโลหะสีทอง

หมวกทรงอ่อน สีเขียว มีตราหน้าหมวกรูปตราคณะลูกเสือแห่งชาติทำด้วยโลหะสีทอง
เวลาสวมให้ตราหน้าหมวกอยู่เหนือคิ้วซ้าย

เสื้อ เช่นเดียวกับเสื้อเครื่องแบบลูกเสือสามัญ

กระโปรง สีเทา ยาวครึ่งน่อง ไม่มีจีบ ชายกระโปรงไม่บาน

ผ้าผูกคอ เช่นเดียวกับผ้าผูกคอเครื่องแบบลูกเสือสามัญแต่มีขลิบสีขาบ ขนาด 2 ซม. 2 ด้าน

เข็มขัด เช่นเดียวกับเข็มขัดเครื่องแบบลูกเสือสามัญแต่กว้าง 3 ซม.

ถุงเท้า สีนีล

รองเท้า เช่นเดียวกับรองเท้าเครื่องแบบลูกเสือสามัญ

เครื่องหมายประกอบเครื่องแบบผู้กำกับลูกเสือสามัญ (หญิง) ประกอบด้วย

เครื่องหมายจังหวัด ติดที่มุมผ้าผูกคอตรงข้ามด้านฐาน

เครื่องหมายตำแหน่ง ทำด้วยโลหะ รูปโล่ ยาว 5.5 ซม. กว้าง 3 ซม. มีรูปตราคณะลูกเสือ
แห่งชาติสีทอง พื้นสีเขียว ติดที่กึ่งกลางกระเป๋าขวา

เครื่องหมายสังกัด เช่นเดียวกับผู้ลูกเสือสามัญ

เครื่องหมายวูดแบดจ์

6.9 รองผู้กำกับกองลูกเสือสามัญ (ชาย)

เครื่องแบบรองผู้กำกับกองลูกเสือสามัญ (ชาย)

เช่นเดียวกับผู้กำกับลูกเสือสามัญ (ชาย) และแต่งตามคุณวุฒิทางลูกเสือ ต่างกันที่เครื่องหมาย ตำแหน่งพื้นสีแดงที่กึ่งกลางกระเป๋าคอ

6.10 รองผู้กำกับกองลูกเสือสามัญ (หญิง)

เครื่องแบบรองผู้กำกับกองลูกเสือสามัญ (หญิง)

เช่นเดียวกับผู้กำกับลูกเสือสามัญ (หญิง) และแต่งตามคุณวุฒิทางลูกเสือ ต่างกันที่เครื่องหมาย ตำแหน่งพื้นสีแดงที่กึ่งกลางกระเป๋าคอ

6.11 ผู้กำกับกองลูกเสือสามัญรุ่นใหญ่ (ชาย)

เครื่องแบบผู้กำกับกองลูกเสือสามัญรุ่นใหญ่ (ชาย) ประกอบด้วย

หมวก ทรงอ่อนสีเลือดหมู มีตราหน้าหมวกรูปตราคณะลูกเสือแห่งชาติ ทำด้วยโลหะสีทอง เวลาสวมให้ตราหน้าหมวกอยู่เหนือคิ้วซ้าย

เสื้อ เช่นเดียวกับเสื้อเครื่องแบบลูกเสือสามัญ แต่อินทรธนูสีเลือดหมู ปลายอินทรธนู มีตราคณะลูกเสือแห่งชาติปักด้วยด้ายหรือไหมสีทอง

ผ้าผูกคอ เช่นเดียวกับผ้าผูกคอเครื่องแบบลูกเสือสามัญแต่มีขลิบสีขาบ ขนาด 2 ซม. 2 ด้าน กางเกง เช่นเดียวกับกางเกงเครื่องแบบลูกเสือสามัญ

เข็มขัด เช่นเดียวกับเข็มขัดเครื่องแบบลูกเสือสามัญ แต่กว้าง 4 ซม.

ถุงเท้า เช่นเดียวกับถุงเท้าเครื่องแบบลูกเสือสามัญ แต่ติดพู่สีเลือดหมูข้างละ 2 พู่

รองเท้า เช่นเดียวกับรองเท้าเครื่องแบบลูกเสือสามัญ

เครื่องหมายประกอบเครื่องแบบผู้กำกับกองลูกเสือสามัญรุ่นใหญ่ (ชาย) ประกอบด้วย

เครื่องหมายจังหวัด เช่นเดียวกับลูกเสือสามัญ ติดที่มุมผ้าผูกคอตรงข้ามด้านฐาน

เครื่องหมายตำแหน่ง ทำด้วยโลหะ รูปโล่ ยาว 5.5 ซม. กว้าง 3 ซม. มีรูปตรา คณะลูกเสือแห่งชาติสีทอง พื้นสีเขียวสำหรับผู้กำกับลูกเสือ และพื้นสีแดงสำหรับรองผู้กำกับ ลูกเสือสามัญรุ่นใหญ่ มีอักษร “ล.ญ.” เหนือรูปตราคณะลูกเสือแห่งชาติ ติดที่กึ่งกลางกระเป๋าคอเสื้อข้างขวา

เครื่องหมายสังกัด เช่นเดียวกับผู้กำกับลูกเสือสามัญ (ชาย)

เครื่องหมายวูดแบดจ์

6.12 ผู้กำกับกองลูกเสือสามัญรุ่นใหญ่ (หญิง)

เครื่องแบบผู้กำกับกองลูกเสือสามัญรุ่นใหญ่ (หญิง) ประกอบด้วย

หมวก ทรงอ่อนสีเลือดหมู มีตราหน้าหมวกรูปตราคณะลูกเสือแห่งชาติ ทำด้วยโลหะสีทอง เวลาสวมให้ตราหน้าหมวกอยู่เหนือคิ้วซ้าย

เสื้อ เช่นเดียวกับเสื้อเครื่องแบบลูกเสือสามัญแต่อินทรธนูสีเลือดหมู ปลายอินทรธนูมีตรา คณะลูกเสือแห่งชาติปักด้วยด้ายหรือไหมสีทอง

2 ด้าน

กระโปรง สีกากี ยาวครึ่งน่อง ไม่มีจีบ ชายกระโปรงไม่บาน

ผ้าผูกคอ เช่นเดียวกับผ้าผูกคอเครื่องแบบลูกเสือสามัญแต่มีขลิบสีขาบ ขนาด 2 ซม.

เข็มขัด เช่นเดียวกับเข็มขัดเครื่องแบบลูกเสือสามัญแต่กว้าง 3 ซม.

ถุงเท้า สั้นสีกากี

รองเท้า เช่นเดียวกับรองเท้าเครื่องแบบลูกเสือสามัญ

เครื่องหมายประกอบเครื่องแบบผู้กำกับกองลูกเสือสามัญรุ่นใหญ่ (หญิง) ประกอบด้วย

เครื่องหมายจังหวัด เช่นเดียวกับลูกเสือสามัญ ติดที่มุมผ้าผูกคอตรงข้ามด้านฐาน

เครื่องหมายตำแหน่ง ทำด้วยโลหะ รูปโล่ ยาว 5.5 ซม. กว้าง 3 ซม. มีรูปตราคณะลูกเสือแห่งชาติสีทอง พื้นสีเขียวสำหรับผู้กำกับลูกเสือ และพื้นสีแดงสำหรับรองผู้กำกับลูกเสือสามัญรุ่นใหญ่ มีอักษร “ล.ญ.” เหนือรูปตราคณะลูกเสือแห่งชาติตามลำดับติดที่กึ่งกลางกระเป๋าสีเสื้อข้างขวา

เครื่องหมายสังกัด เช่นเดียวกับผู้กำกับลูกเสือสามัญ (ชาย)

เครื่องหมายวูดแบดจ์

6.13 รองผู้กำกับกองลูกเสือสามัญรุ่นใหญ่ (ชาย)

เครื่องแบบรองผู้กำกับกองลูกเสือสามัญรุ่นใหญ่ (ชาย)

เช่นเดียวกับผู้กำกับกองลูกเสือสามัญรุ่นใหญ่ (ชาย) และแต่งตามคุณวุฒิทางลูกเสือ ต่างกันที่เครื่องหมายตำแหน่งพื้นสีแดง

6.14 รองผู้กำกับกองลูกเสือสามัญรุ่นใหญ่ (หญิง)

เครื่องแบบรองผู้กำกับกองลูกเสือสามัญรุ่นใหญ่ (หญิง)

เช่นเดียวกับผู้กำกับกองลูกเสือสามัญรุ่นใหญ่ (หญิง) และแต่งตามคุณวุฒิทางลูกเสือ ต่างกันที่เครื่องหมายตำแหน่งพื้นสีแดง

6.15 ผู้กำกับ/รองผู้กำกับกองลูกเสือวิสามัญ (ชาย)

เครื่องแบบผู้กำกับ/รองผู้กำกับกองลูกเสือวิสามัญ (ชาย) ประกอบด้วย

หมวก ทรงอ่อนสีเขียว มีตราหน้าหมวกรูปตราคณะลูกเสือแห่งชาติ ทำด้วยโลหะสีทอง เวลาสวมให้ตรงหน้าหมวกอยู่เหนือคิ้วซ้าย

เสื้อ เช่นเดียวกับเสื้อเครื่องแบบลูกเสือสามัญ แต่อินทรธนูสีเขียว ปลายอินทรธนู มีตราคณะลูกเสือแห่งชาติปักด้วยด้ายหรือไหมสีทอง

ผ้าผูกคอ เช่นเดียวกับผ้าผูกคอเครื่องแบบลูกเสือสามัญแต่มีขลิบสีขาบ ขนาด 2 ซม.

2 ด้าน

กางเกง เช่นเดียวกับกางเกงเครื่องแบบลูกเสือสามัญ

เข็มขัด เช่นเดียวกับเข็มขัดเครื่องแบบลูกเสือสามัญ แต่กว้าง 4 ซม.

ถุงเท้า เช่นเดียวกับถุงเท้าเครื่องแบบลูกเสือสามัญ แต่ติดพู่สีแดงข้างละ 2 คู่
รองเท้า เช่นเดียวกับรองเท้าเครื่องแบบลูกเสือสามัญ

เครื่องหมายประกอบเครื่องแบบผู้กำกับ/รองผู้กำกับกองลูกเสือวิสามัญ (ชาย)

ประกอบด้วย

เครื่องหมายจังหวัด ติดที่มุมผ้าผูกคอตรงข้ามด้านฐาน

เครื่องหมายตำแหน่ง ทำด้วยโลหะ รูปโล่ ยาว 5.5 ซม. กว้าง 3 ซม. มีรูปตราคณะลูกเสือแห่งชาติสีทอง พื้นสีเขียว สำหรับผู้กำกับลูกเสือวิสามัญ และพื้นสีแดงสำหรับรองผู้กำกับลูกเสือวิสามัญ มีอักษร “ล.ว.” เหนือรูปตราคณะลูกเสือแห่งชาติ ติดที่กึ่งกลางกระเป๋าเสื้อข้างขวา

เครื่องหมายสังกัด เช่นเดียวกับผู้กำกับลูกเสือสามัญ (ชาย)

เครื่องหมายวูดแบดจ์

6.16 ผู้กำกับ/รองผู้กำกับกองลูกเสือวิสามัญ (หญิง)

เครื่องแบบผู้กำกับ/รองผู้กำกับกองลูกเสือวิสามัญ (หญิง) ประกอบด้วย

หมวก ทรงอ่อนสีเขียวย มีตราหน้าหมวกรูปตราคณะลูกเสือแห่งชาติ ทำด้วยโลหะสีทอง เวลาสวมให้ตราหน้าหมวกอยู่เหนือคิ้วซ้าย

เสื้อ เช่นเดียวกับเสื้อเครื่องแบบลูกเสือสามัญ แต่อินทรธนูสีเขียว ปลายอินทรธนู มีตราคณะลูกเสือแห่งชาติ ปักด้วยด้ายหรือไหมสีทอง

กระโปรง สี kaki ยาวครึ่งน่อง ไม่มีจีบ ชายกระโปรงไม่บาน

ผ้าผูกคอ เช่นเดียวกับผ้าผูกคอเครื่องแบบลูกเสือสามัญ แต่มีขลิบสีขาบ ขนาด 2 ซม.

2 ด้าน

เข็มขัด เช่นเดียวกับเข็มขัดเครื่องแบบลูกเสือสามัญ

ถุงเท้า ส้นสี kaki

รองเท้า เช่นเดียวกับรองเท้าเครื่องแบบลูกเสือสามัญ

เครื่องหมายประกอบเครื่องแบบผู้กำกับ/รองผู้กำกับกองลูกเสือวิสามัญ (หญิง)

ประกอบด้วย

เครื่องหมายจังหวัด ติดที่มุมผ้าผูกคอตรงข้ามด้านฐาน

เครื่องหมายตำแหน่ง ทำด้วยโลหะรูปโล่ ยาว 5.5 ซม. กว้าง 3 ซม. มีรูปตราคณะลูกเสือแห่งชาติสีทอง พื้นสีเขียวสำหรับผู้กำกับลูกเสือวิสามัญ และพื้นสีแดงสำหรับรองผู้กำกับลูกเสือวิสามัญ มีอักษร “ล.ว.” เหนือรูปตราคณะลูกเสือแห่งชาติ ติดที่กึ่งกลางกระเป๋าเสื้อข้างขวา

เครื่องหมายสังกัด เช่นเดียวกับผู้กำกับลูกเสือสามัญ (ชาย)

เครื่องหมายวิชาผู้กำกับลูกเสือเบื้องต้น

เครื่องหมายวูดแบดจ์

6.17 ผู้กำกับกองเนตรนารีสามัญ สามัญรุ่นใหญ่ วิสามัญ (ชาย)

เครื่องแบบผู้กำกับกองเนตรนารีสามัญ สามัญรุ่นใหญ่ วิสามัญ (ชาย) ประกอบด้วย

หมวก มี 2 แบบ คือ

หมวกปีกกว้าง สีกากี มีหนังหรือวัสดุเทียมหนังสีน้ำตาลแก่กว้าง 3 ซม. พันรอบหมวก มีหัวขัดสีน้ำตาลแก่ด้านซ้าย ปีกหมวกสองข้างเจาะรูสำหรับร้อยสายรัดด้านหลังศีรษะ (สายรัดทำด้วยเชือก ถัก สีเดียวกับหมวกผูกเป็นปมไว้ข้างหลัง) มีตราหน้าหมวกรูปตราคณะลูกเสือแห่งชาติ ทำด้วยโลหะสีทอง

หมวกทรงอ่อน สีเขียว มีตราหน้าหมวกรูปตราคณะลูกเสือแห่งชาติ ทำด้วยโลหะสีทอง เวลาสวมให้ตราหน้าหมวกอยู่เหนือคิ้วซ้าย

เสื้อคอพับ สีกากี แขนสั้น เนื้อคออก ผ่าอกตลอด ออกเสื้อทำเป็นساب กว้าง 3.5 ซม. มีดุมเนื้อเข้มขัด 4 ดุม ออกมีกระเป๋ายี่ข้างละ 1 กระเป๋า มีแถบตรงกึ่งกลางตามทางดิ่งปกคลุมชายกลางแหลม เจาะรั้งดุมกึ่งกลางกระเป๋า 1 ดุม มีอินทรีรูปสี่เหลี่ยมกับเสื้ออยู่เหนือบ่าทั้งสองข้าง ด้านไหล่ กว้าง 3.5 ซม. เย็บติดกับตะเข็บไหล่เสื้อ ด้านคอกว้าง 2.5 ซม. ปลายมน มีดุมที่ปลายอินทรีรูป ทางด้าน คอด้านละ 1 ดุม ดุมลักษณะกลมแบนทำด้วยวัสดุสีน้ำตาลแก่ให้สอดชายเสื้ออยู่ภายในกางเกง

กางเกง สีกากี ขาสั้นหรือขายาว ขาตรง ไม่พับปลายขา

เนคไท สีเขียว กัดเข็มเครื่องหมายเนตรนารีขนาดเล็กสีเงินลงยา

เข็มขัด เข็มขัดหนังสีน้ำตาล กว้าง 4 ซม. หัวรูปสี่เหลี่ยมผืนผ้า ทำด้วยโลหะสีทอง มีลายคุณ รูปเครื่องหมายเนตรนารี

ถุงเท้า สีกากี

รองเท้า หนังหรือผ้าใบสีน้ำตาลหุ้มสัน ผูกเชือก ไม่มีลวดลาย

เครื่องหมายประกอบเครื่องแบบผู้กำกับกองเนตรนารีสามัญ สามัญรุ่นใหญ่ วิสามัญ (ชาย) ประกอบด้วย

เครื่องหมายจังหวัด ทำด้วยผ้ารูปสี่เหลี่ยมจัตุรัส ยาวด้านละ 5 ซม. ติดที่ไหล่เสื้อข้างซ้าย

เครื่องหมายตำแหน่ง ทำด้วยโลหะรูปวงรี กว้าง 3 ซม. ยาว 4 ซม. ตรงกลางมีเครื่องหมาย เนตรนารีสีทอง พื้นสีเขียวและขอบสีทอง ติดที่กึ่งกลางกระเป๋าขวา

เครื่องหมายสังกัด

ชื่อกลุ่มหรือกอง ทำด้วยผ้าสีแดง รูปสี่เหลี่ยมผืนผ้า ยาว 7 ซม. กว้าง 1.5 ซม. ขลิบริม สีขาว มีชื่อกลุ่มหรือกอง สีขาว ติดโค้งตามไหล่เสื้อข้างขวา

เลขกลุ่มและเลขกอง ทำด้วยผ้าสีแดง รูปสี่เหลี่ยมจัตุรัส ยาวด้านละ 3.5 ซม. ขลิบริมสีขาว มีตัวเลขอารบิก เลขกลุ่มสีขาวสูง 1.5 ซม. อยู่ข้างบน และเลขกองสีขาว สูง 1 ซม. อยู่ข้างล่าง ติดใต้เครื่องหมาย ชื่อกลุ่มหรือกอง

เครื่องหมายวิชาผู้กำกับกองเนตรนารีขั้นสูง ทำด้วยโลหะสีทอง พื้นลงยา สีแดง รูปเครื่องหมายวชิราวุธสีทอง ขนาดกว้าง 2.5 ซม. ยาว 4 ซม. สวมสายปัด

6.18 รองผู้กำกับกองเนตรนารีสามัญ สามัญรุ่นใหญ่ วิสามัญ (ชาย)

เครื่องแบบรองผู้กำกับกองเนตรนารีสามัญ สามัญรุ่นใหญ่ วิสามัญ (ชาย)

เช่นเดียวกับผู้กำกับกองเนตรนารีสามัญ สามัญรุ่นใหญ่ วิสามัญ (ชาย) และแต่งตามคุณวุฒิ
ต่างกันว่าเครื่องหมายตำแหน่งพื้นสีแดงขอบสีทอง ติดที่กึ่งกลางกระเป๋าคอ

เครื่องหมายประกอบเครื่องแบบรองผู้กำกับกองเนตรนารีสามัญ สามัญรุ่นใหญ่ วิสามัญ (ชาย)

เช่นเดียวกับผู้กำกับกองเนตรนารีสามัญ สามัญรุ่นใหญ่ วิสามัญ (ชาย) แต่ต่างจากผู้กำกับ
เนตรนารี ดังนี้

1. เครื่องหมายตำแหน่ง พื้นสีแดง ขอบสีทอง
2. เครื่องหมายวิชาผู้กำกับเนตรนารีเบื้องต้น ทำด้วยโลหะสีเงิน รูปตราเนตรนารีขนาด กว้าง 2 ซม. ยาว 3 ซม.
3. แต่ถ้าได้รับเครื่องหมายวูดแบดจ์ ให้สวมสายปัด

6.19 เครื่องแบบผู้กำกับกองเนตรนารีสามัญ สามัญรุ่นใหญ่ และวิสามัญ (หญิง)

เครื่องแบบผู้กำกับกองเนตรนารีสามัญ สามัญรุ่นใหญ่ และวิสามัญ (หญิง) ประกอบด้วย

หมวก มี 2 แบบ เช่นเดียวกับผู้กำกับกองเนตรนารีสามัญ (ชาย)

เสื้อ เช่นเดียวกับผู้กำกับกองเนตรนารีสามัญ สามัญรุ่นใหญ่ และวิสามัญ(ชาย)

กระโปรง สีทึบ ยาวคลุมเข่า ไม่มีจีบ ชายกระโปรงไม่บานหรือ

กางเกง สีทึบ ขาวสะอาดตรง ไม่พับปลายขา หรือ

กางเกงกระโปรง สีทึบ ขาวสะอาดครึ่งเข่า มีตะเข็บหน้า 2 ตะเข็บ หลัง 2 ตะเข็บ

มีกระทบจีบ ด้านหน้าและด้านหลัง

เนคไท เช่นเดียวกับผู้กำกับกองเนตรนารีสามัญ สามัญรุ่นใหญ่ และวิสามัญ(ชาย)

เข็มขัด หนังสือน้ำตาล กว้าง 3 ซม. หัวรูปสี่เหลี่ยมผืนผ้า ทำด้วยโลหะสีทอง มีลายคุณ
รูปเครื่องหมายเนตรนารี

ถุงเท้า สีทึบ พับสั้นเพียงข้อเท้า

รองเท้า หนังหรือผ้าใบสีน้ำตาลหุ้มส้น ผูกเชือก ไม่มีลวดลาย

เครื่องหมายประกอบเครื่องแบบผู้กำกับกองเนตรนารีสามัญ สามัญรุ่นใหญ่ และวิสามัญ (หญิง) ประกอบด้วย

เครื่องหมายจังหวัด เช่นเดียวกับผู้กำกับกองเนตรนารีสามัญ สามัญรุ่นใหญ่และวิสามัญ
(ชาย)

เครื่องหมายตำแหน่ง เช่นเดียวกับผู้กำกับกองเนตรนารีสามัญ สามัญรุ่นใหญ่และวิสามัญ
(ชาย)

เครื่องหมายสังกัด เช่นเดียวกับผู้กำกับกองเนตรนารีสามัญ สามัญรุ่นใหญ่และ
วิสามัญ (ชาย)

เครื่องหมายวิชาผู้กำกับเนตรนารี

- เครื่องหมายวิชาผู้กำกับเนตรนารีชั้นสูง ทำด้วยโลหะสีทอง พื้นลงยาสีแดง รูปเครื่องหมาย
วชิราวุธสีทอง ขนาดกว้าง 2.5 ซม. ยาว 4 ซม. สวมสายปัท

6.20 รองผู้กำกับกองเนตรนารีสามัญ สามัญรุ่นใหญ่ และวิสามัญ (หญิง)

เครื่องแบบรองผู้กำกับกองเนตรนารีสามัญ สามัญรุ่นใหญ่ และวิสามัญ (หญิง)

เช่นเดียวกับผู้กำกับกองเนตรนารีสามัญ สามัญรุ่นใหญ่ และวิสามัญ (หญิง)

เครื่องหมายประกอบเครื่องแบบผู้กำกับกองเนตรนารีสามัญ สามัญรุ่นใหญ่ และ
วิสามัญ (หญิง) เช่นเดียวกับผู้กำกับกองเนตรนารีสามัญ สามัญรุ่นใหญ่ และวิสามัญ (หญิง) แต่ต่างจาก ผู้
กำกับกองเนตรนารีสามัญ ดังนี้

1. เครื่องหมายตำแหน่ง เช่นเดียวกับรองผู้กำกับกองเนตรนารีสามัญ สามัญรุ่นใหญ่
และวิสามัญ (ชาย)
2. เครื่องหมายวิชาผู้กำกับเนตรนารีเบื้องต้น เช่นเดียวกับรองผู้กำกับกองเนตรนารีสามัญ
สามัญรุ่นใหญ่ และวิสามัญ (ชาย)
3. สายนกหวีด เช่นเดียวกับรองผู้กำกับกองเนตรนารีสามัญ สามัญรุ่นใหญ่ และวิสามัญ
(ชาย) แต่ถ้าได้รับเครื่องหมายวุดแบดจ์ให้สวมสายปัท

7. คำบอก คำสั่งในการประกวดระเบียบแถวลูกเสือ เนตรนารี ประจำปี 2559

การทำความเคารพและกล่าวคำปฏิญาณขณะอยู่กับที่

1. การทำความเคารพ

- คำสั่ง “ลูกเสือ - ตรง” “ทำความเคารพประธานในพิธี” “ตรงหน้า - ระวัง” “วันทยา - วุธ”
- วงดุริยางค์บรรเลงเพลงมหาฤกษ์
- จบเพลงมหาฤกษ์ คำสั่ง “เรียบ - อาวุธ” “ตามระเบียบ, พัก”
- ลูกเสือ เนตรนารี ในแถวทุกคนเรียบบอาวุธและยืนอยู่ในท่าพักตามระเบียบ

2. การกล่าวรายงานต่อประธานในพิธีและนำกล่าวคำปฏิญาณ

- คำสั่ง “ลูกเสือเตรียมกล่าวคำปฏิญาณ - ตรง” “ลูกเสือ....กล่าวคำปฏิญาณตามข้าพเจ้า”

(ลูกเสือ เนตรนารี ทุกคนแสดงรหัส)

ด้วยเกียรติของข้า (ทุกคนกล่าวตาม)

ข้าสัญญาว่า (ทุกคนกล่าวตาม)

ข้อ 1 (ทุกคนกล่าวตาม)

ข้าจะจงรักภักดีต่อชาติ (ทุกคนกล่าวตาม)

ศาสนา..... (ทุกคนกล่าวตาม)

พระมหากษัตริย์..... (ทุกคนกล่าวตาม)
ข้อ 2 (ทุกคนกล่าวตาม)
ข้าจะช่วยเหลือผู้อื่นทุกเมื่อ..... (ทุกคนกล่าวตาม)
ข้อ 3 (ทุกคนกล่าวตาม)
ข้าจะปฏิบัติตามกฎของลูกเสือ..... (ทุกคนกล่าวตาม)
(ลูกเสือ เนตรนารี ทุกคนลดมือขวาที่แสดงรหัสลงและอยู่ในท่าตรง)

3. ประธานในพิธีให้โอวาท จบคำให้โอวาท

- คำสั่ง “ลูกเสือตรงหน้า, ระวัง” “วันทยา-วุธ”
- วงดุริยางค์บรรเลงเพลงมหาฤกษ์
- จบเพลงมหาฤกษ์ คำสั่ง “เรียบ-อาวุธ”

4. การเตรียมตัวเดินสวนสนาม

- แตรเดี่ยวเป่าให้สัญญาณเตรียมสวนสนาม 2 ครั้ง
- คำสั่ง “ลูกเสือเตรียมสวนสนาม” “แบก - อาวุธ”
- แตรเดี่ยวเป่าให้สัญญาณหน้าเดิน 2 ครั้ง
- คำสั่ง “สวนสนาม, เลี้ยวขวา หน้า - เดิน”

8. การทำความเคารพและกล่าวคำปฏิญาณขณะอยู่กับที่

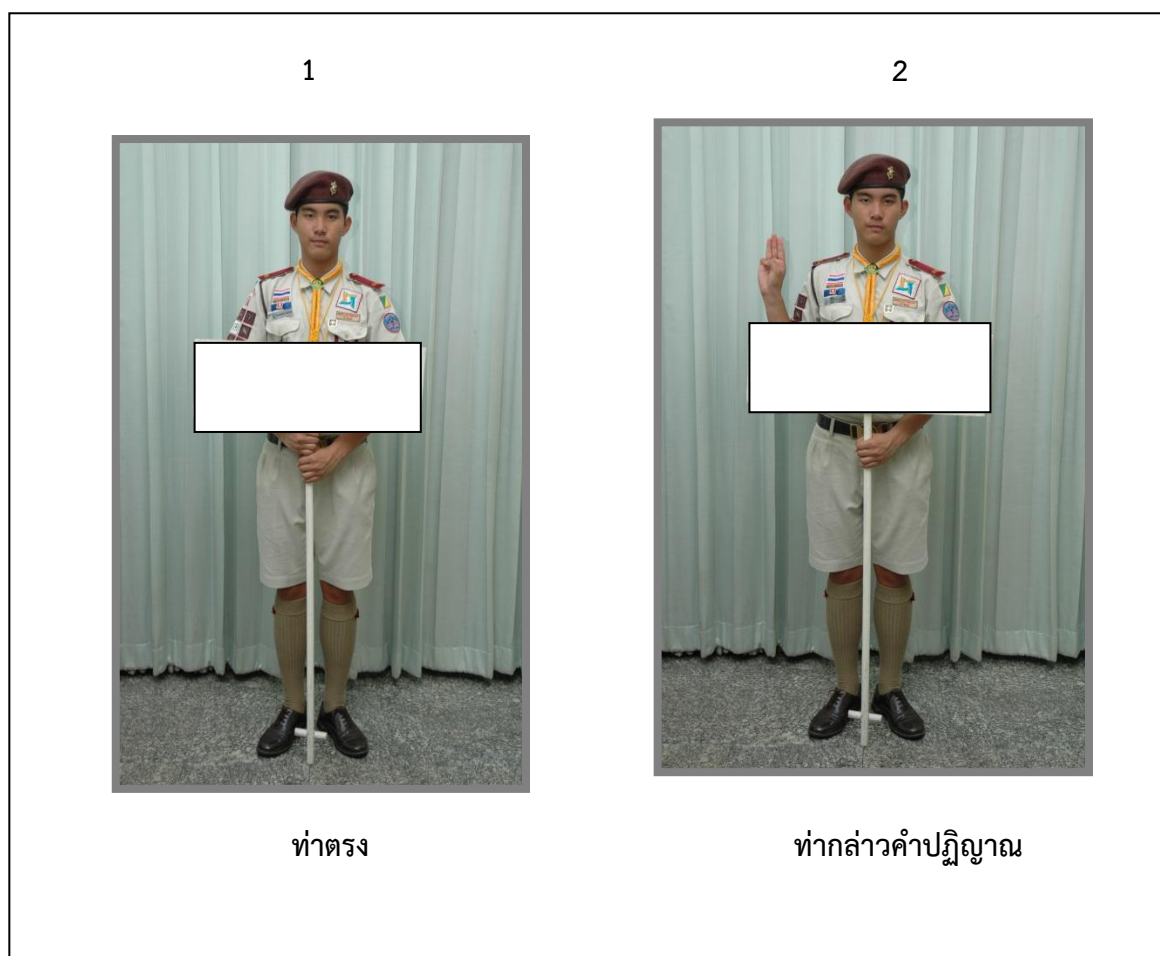
- ผู้ถือป้าย

- ขณะยืนอยู่กับที่ให้ถือป้ายทั้งสองมือ มือขวากำคั้นป้ายชิดแผ่นป้าย มือซ้ายกำต่อลงมาชิดมือขวา โคนคั้นป้ายจรดพื้นตรงหน้ากึ่งกลางระหว่างปลายเท้าทั้งสอง ผู้ถือป้ายยืนอยู่ในท่าตรงและหย่อนเข้าขวา

- การทำความเคารพขณะยืนอยู่กับที่ ให้ผู้ถือป้ายอยู่ในท่าตรง (ภาพที่ 1)

- ขณะกล่าวคำปฏิญาณ ผู้ถือป้ายอยู่ในท่าตรง ยกมือขวาขึ้นแสดงรหัส มือซ้ายถือคั้นป้ายไว้

(ภาพที่ 2)



- ผู้ถือธงประจำกอง
 - ขณะยืนอยู่กับที่ ผู้ถือธงอยู่ในท่าตรงย่อหน้าขวาให้ถือธงด้วยมือขวา โคนคันธงจรดกับพื้นปลายข้างนี้วก้อยเท้าขวา คันธงแนบกับลำตัวอยู่ในร่องไหล่ขวา ท่าปกติ (ภาพที่ 3)



- การทำความเคารพขณะอยู่กับที่ ผู้ถือธงเมื่อได้ยินคำสั่ง “ตรง” ให้อยู่ในท่าตรง (ภาพที่ 4)



ผู้ถือธงเมื่อได้ยินคำสั่ง “ตรงหน้า - ระวัง” ให้ใช้มือซ้ายไปจับคันธงชิดมือขวา (ภาพที่ 5) แล้วใช้มือซ้ายยกคันธงขึ้นมาในแนวตรงเสมอไหล่ ข้อศอกซ้ายตั้งเป็นมุมฉากกับลำตัว มือขวายังคงเหยียดตรงและจับคันธงไว้ (ภาพที่ 6) แล้วทำกิ่งขวากัน (ภาพที่ 7)



การโรยธง

ผู้ถือธงเมื่อได้ยินคำสั่ง “วันทยา-วุธ” ให้ค่อย ๆ ลดปลายคันทงไปทางไหล่ซ้ายตามจังหวะเพลง พร้อมกับเลื่อนมือซ้ายที่กำคันทงมาทางด้านไหล่ซ้าย โดยการลดข้อศอกซ้ายลงแนบลำตัว จนคันทงอยู่ในแนวขนานกับพื้น (เมื่อเพลงบรรเลงถึงครึ่งเพลง) มือซ้ายอยู่เสมอนวไหล่ซ้ายห่างจากลำตัว 1 ฝ่ามือ แขนขวาเหยียดตรงไปทางขวามือตามคันทง และให้คันทงวางอยู่บนร่องระหว่างนิ้วหัวแม่มือกับนิ้วชี้มือขวา (ภาพที่ 8)

8



แล้วให้ยกปลายคันทรงกลับขึ้นซ้ำ ๆ โดยใช้มือขวาถือโคนคันทรงลง จนคันทรงตั้งตรงและแขนขวา
แนบลำตัว (เมื่อเพลงบรรเลงจบ) (ภาพที่ 9)

9



การเรียบอาวุธ

ผู้ถือธง เมื่อได้ยินคำสั่งว่า “เรียบ – อาวุธ” ให้แบ่งเป็น 2 จังหวะ ดังนี้
จังหวะที่ 1 เมื่อได้ยินคำสั่งว่า “เรียบ” ให้ทำกึ่งซ้ายหันกลับ (ภาพที่ 10)

10



กึ่งซ้ายหันกลับ

จังหวะที่ 2 เมื่อได้ยินคำสั่ง “อาวุธ” ให้ผู้ถือธงลดคันธงลงจนจรดพื้นปลายข้างนี้ไว้ก้อยเท้าขวา (ภาพที่ 11) นำมือซ้ายกลับไปอยู่ข้างลำตัวด้านซ้ายและอยู่ในท่าตรง เมื่อได้ยินคำสั่ง “ตามระเบียบ, พัก” ให้ผู้ถือธงหย่อนแต่เพียงเข้าขวาเท่านั้น (ภาพที่ 12)



การกล่าวคำปฏิญาณ

- เมื่อสิ้นสุดคำสั่ง “ลูกเสือ...เตรียมกล่าวคำปฏิญาณ...ตรง” ให้ผู้ถือธงอยู่ในท่าตรง
- เมื่อสิ้นสุดคำสั่ง “ลูกเสือ.....กล่าวคำปฏิญาณตามข้าพเจ้า” ให้ผู้ถือธงยกคันทันโคนธงมาไว้ข้างเท้าด้านในเท้าขวา ส่วนบนของคันทันธงพียงอยู่กับแขนซ้าย (งอข้อศอกซ้ายเป็นมุมฉากรอรับอยู่แล้ว) และยกมือขวาขึ้นแสดงรหัส (ภาพที่ 13)



- เมื่อกล่าวคำปฏิญาณจบให้ลดมือขวาลงและนำคันทันธงไปอยู่ด้านขวาของลำตัวและอยู่ในท่าตรง

วิธีใช้ไม้ถือของผู้กำกับและรองผู้กำกับลูกเสือ เนตรนารีสามัญ สามัญรุ่นใหญ่ วิสามัญ

1. วิธีถือไม้ถือในท่าปกติ ให้ยืนอยู่ในท่าตรงและหย่อนเข่าขวา ไม้ถือจะหนีบอยู่ระหว่างด้านในศอกซ้ายกับข้างลำตัว แขนซ้ายท่อนบนแนบขนานกับลำตัวหนีบไม้ถือไว้ แขนซ้ายท่อนล่างเหยียดตรงไปข้างหน้า มือซ้ายกำไม้ถือให้ฝ่ามือหงายขึ้น ห่างจากโคนไม้ถือประมาณ 1 ฝ่ามือ ให้ไม้ถือขนานกับพื้น ยืนตรงหย่อนเข่าขวา (ภาพที่ 14)

14



ท่าปกติ

2. การทำความเคารพอยู่กับที่ เมื่อสิ้นสุดคำสั่งว่า “ตรง” ให้ยืนอยู่ในท่าตรง (ภาพที่ 15)

15



ท่าตรง

3. ทำวันทยาอู่ธโดยใช้ไม้ถือ

จังหวะที่ 1 ผู้กำกับ รองผู้กำกับอยู่ในท่าตรง เมื่อได้ยินคำสั่งว่า “ตรงหน้า,ระวาง” ให้ใช้มือขวาไปจับโคนไม้ถือให้ฝ่ามือคว่ำ (ภาพที่ 16) แล้วยกไม้ถือชูขึ้นเหนือศีรษะเฉียงไปข้างหน้าทางกิ่งขวา (ภาพที่ 17 - 18) ลดไม้ถือลงมาอยู่เสมopak (ห่างจากปากประมาณ 1 ฝ่ามือ) (ภาพที่ 19) แล้วนำไม้ถือมาแนบข้างลำตัวทางขวาให้นิ้วทั้งสองชี้เรียงกันอยู่ด้านนอก หัวแม่มืออยู่ด้านใน ให้โคนไม้ถืออยู่ระหว่างนิ้วชี้กับนิ้วหัวแม่มือ ปลายไม้ถืออยู่แนบร่องไหล่ขวา พร้อมปล่อยมือซ้ายลงข้างตัวในท่าป่าอาวุธ (ภาพที่ 20)

<p>16</p>  <p>ให้ใช้มือขวาจับโคนไม้ถือ</p>	<p>17</p>  <p>ชักไม้ถือขึ้นมา</p>	<p>18</p>  <p>ยกไม้ถือชูแขนขวาขึ้นเหนือศีรษะเฉียงไปข้างหน้าทางกิ่งขวา</p>
<p>19</p>  <p>ลดไม้ถือมาอยู่เสมopakห่างจากปาก ประมาณ 1 ฝ่ามือ</p>	<p>20</p>  <p>แล้วลดไม้ถือลงในท่าป่าอาวุธ</p>	