

คู่มือการปฏิบัติงานของนางหนูทิพย์ เลิศนนทกิจ
นักวิชาการพัสดุปฏิบัติการ
กลุ่มบริหารงานการเงินและสินทรัพย์



1. ชื่องาน

การควบคุมพัสดุ (การเก็บรักษาพัสดุ)

2. วัตถุประสงค์

เพื่อให้การควบคุมพัสดุ (การเก็บรักษาพัสดุ) ถูกต้องเป็นระบบตามขั้นตอน
ที่ระเบียบกำหนด

3. ขอบเขตของงาน

การควบคุมพัสดุ (การเก็บรักษาพัสดุ)ตามระเบียบสำนักนายกรัฐมนตรี ว่าด้วย
การพัสดุ พ.ศ. 2535 แต่ไม่รวมถึงการดำเนินการในระบบ GFMS ซึ่งผู้ปฏิบัติงานจะต้องจัดทำคู่มือ
การปฏิบัติงานของตนเองตามที่ได้รับมอบหมายงาน

4. คำจำกัดความ

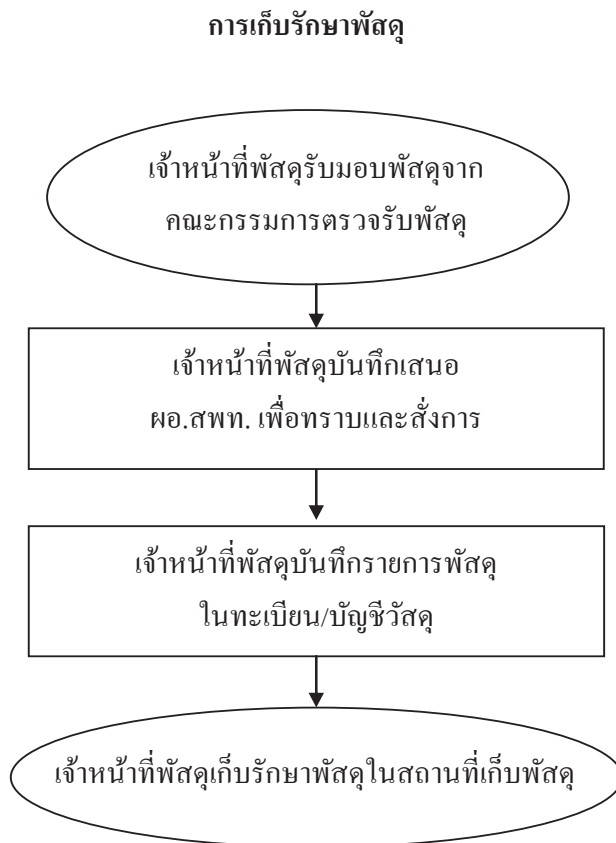
-

5. ขั้นตอนการปฏิบัติงาน

การเก็บรักษาพัสดุ

- 5.1 เจ้าหน้าที่พัสดุรับมอบพัสดุจากคณะกรรมการตรวจรับพัสดุ
- 5.2 เจ้าหน้าที่พัสดুবันทิกเสนขอ ผอ.สพท. เพื่อทราบและสั่งการ
- 5.3 เจ้าหน้าที่พัสดুবันทิกเสนกรายการพัสดุในทะเบียน/บัญชีวัสดุ
- 5.4 เจ้าหน้าที่พัสดุเก็บรักษาพัสดุในสถานที่เก็บพัสดุให้ถูกต้องครบถ้วน
ตามบัญชีหรือทะเบียนคุม

6. Flow Chart การปฏิบัติงาน



7. แบบฟอร์มที่ใช้

7.1 ทะเบียน/บัญชีวัสดุ

8. เอกสาร/ หลักฐานอ้างอิง

8.1 ระเบียบสำนักนายกรัฐมนตรี ว่าด้วยการพัสดุ พ.ศ. 2535 หมวด 3 ส่วนที่ 2,3

9. สรุปมาตรฐานกระบวนการ

ชื่องาน การควบคุมพัสดุ (การเก็บรักษาพัสดุ)		ส่วนราชการ กลุ่มบริหารงานการเงินและสินทรัพย์		รหัสเอกสาร	
มาตรฐานคุณภาพงาน : การควบคุมพัสดุ (การเก็บรักษาพัสดุ) ต้องเป็นระบบตามขั้นตอนที่ระบุที่กำหนด					
ตัวชี้วัดที่สำคัญของกระบวนการ : ร้อยละการปฏิบัติที่ถูกต้องของขั้นตอนการควบคุมพัสดุ (การเก็บรักษาพัสดุ) ตามที่ระบุที่กำหนด					
ลำดับที่	ผังขั้นตอนการดำเนินงาน	รายละเอียดงาน	เวลาดำเนินการ	ผู้รับผิดชอบ	หมายเหตุ
1		เจ้าหน้าที่พัสดุรับมอบพัสดุจากคณะกรรมการตรวจรับพัสดุ	15 นาที	เจ้าหน้าที่พัสดุ	ระยะเวลาอาจเปลี่ยนแปลง
2		เจ้าหน้าที่พัสดুবันทึกลงใน คอ.สพท. เพื่อทราบและสั่งการ	ภายใน 1 วัน	เจ้าหน้าที่พัสดุ	ได้ตามความเหมาะสมและ
3		เจ้าหน้าที่พัสดুবันทึกรายการพัสดุในทะเบียน/บัญชี/วัสดุ	ภายใน 1 วัน	เจ้าหน้าที่พัสดุ	ปริมาณงานที่ได้รับ
4		เจ้าหน้าที่พัสดุเก็บรักษาพัสดุในสถานที่เก็บพัสดุ	ภายใน 1 วัน	เจ้าหน้าที่พัสดุ	
เอกสารอ้างอิง ระเบียบสำนักนายกรัฐมนตรี ว่าด้วยการพัสดุ พ.ศ. 2535 หมวด 3 ส่วนที่ 2, 3					

ประเภทเอกสาร : คู่มือขั้นตอนการดำเนินงาน
ชื่อเอกสาร : การควบคุมพัสดุ (การเบิก - จ่ายพัสดุ)

1. ชื่องาน

การควบคุมพัสดุ (การเบิก - จ่ายพัสดุ)

2. วัตถุประสงค์

เพื่อให้การควบคุมพัสดุ (การเบิก - จ่ายพัสดุ) ถูกต้องเป็นระบบตามขั้นตอนที่ระเบียบกำหนด

3. ขอบเขตของงาน

การควบคุมพัสดุ (การเบิก - จ่ายพัสดุ) ตามระเบียบสำนักนายกรัฐมนตรีว่าด้วยการพัสดุ พ.ศ. 2535 แต่ไม่รวมถึงการดำเนินการในระบบ GFMS ซึ่งผู้ปฏิบัติงานจะต้องจัดทำคู่มือการปฏิบัติงานของตนเองตามที่ได้รับมอบหมายงาน

4. คำจำกัดความ

-

5. ขั้นตอนการปฏิบัติงาน

การเบิก – จ่ายพัสดุ

5.1 เจ้าหน้าที่พัสดุใน สพท. จัดทำใบเบิกพัสดุ

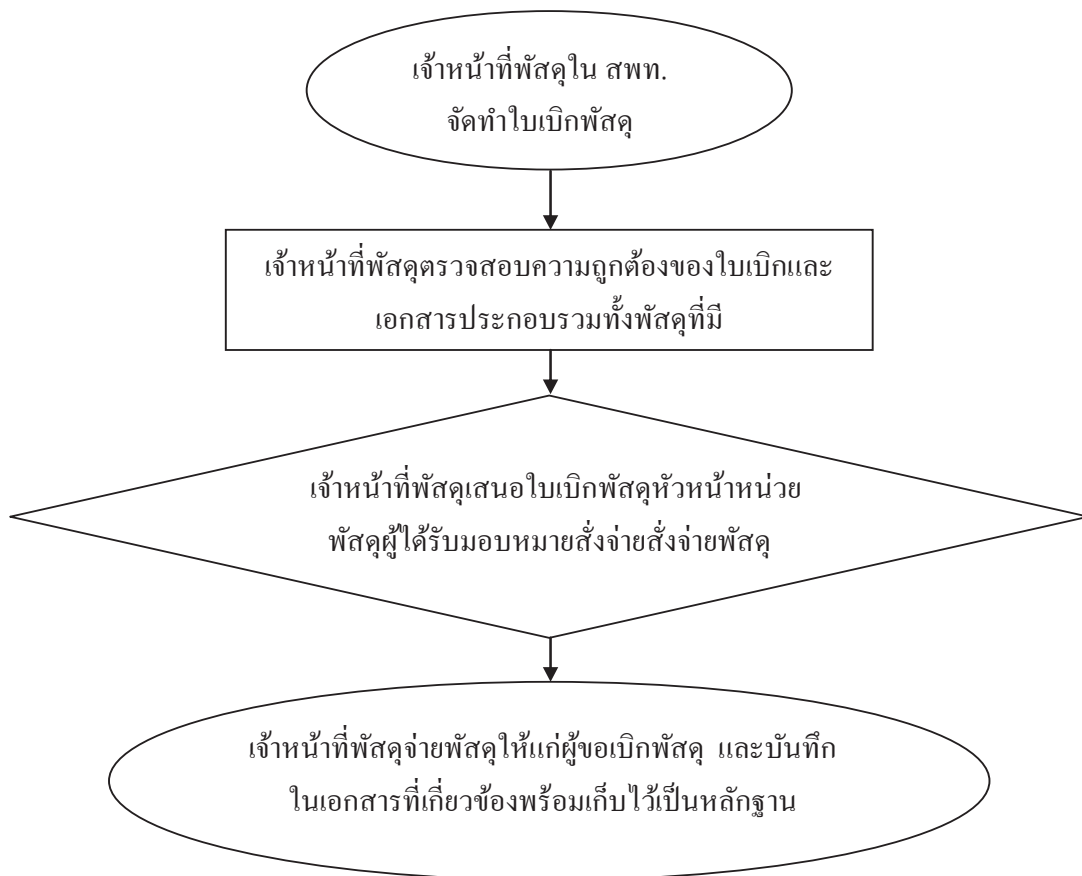
5.2 เจ้าหน้าที่พัสดุดตรวจสอบความถูกต้องของใบเบิกและเอกสารประกอบ
รวมทั้งพัสดุที่มี

5.3 เจ้าหน้าที่พัสดุเสนอใบเบิกพัสดุ หัวหน้าหน่วยพัสดุผู้ได้รับมอบหมาย
สั่งจ่ายพัสดุ

5.4 เจ้าหน้าที่พัสดุจ่ายพัสดุให้แก่ผู้ขอเบิกพัสดุและบันทึกในเอกสารที่เกี่ยวข้อง
พร้อมเก็บไว้เป็นหลักฐาน

6. Flow Chart การปฏิบัติงาน

การควบคุมพัสดุ (การเบิก - จ่ายพัสดุ)



7. แบบฟอร์มที่ใช้

7.1 ใบเบิกพัสดุ ทะเบียน/บัญชีวัสดุ

8. เอกสาร/ หลักฐานอ้างอิง

8.2 ระเบียบสำนักนายกรัฐมนตรี ว่าด้วยการพัสดุ พ.ศ. 2535 หมวด 3 ส่วนที่ 2

9. สรุปมาตรฐานกระบวนการงาน

ชื่องาน การควบคุมพัสดุ (การเบิก - จ่ายพัสดุ)		ส่วนราชการ กลุ่มบริหารงานการเงินและสินทรัพย์		รหัสเอกสาร	
มาตรฐานคุณภาพงาน : การควบคุมพัสดุ (การเบิก - จ่ายพัสดุ) ต้องเป็นระบบตามขั้นตอนที่ระเบียบกำหนด					
ตัวชี้วัดที่สำคัญของกระบวนการงาน : ร้อยละการปฏิบัติที่ถูกต้องเป็นระบบของขั้นตอนที่ระเบียบกำหนด					
ลำดับที่	ผังขั้นตอนการดำเนินงาน	รายละเอียดงาน	เวลาดำเนินการ	ผู้รับผิดชอบ	หมายเหตุ
1	<pre> graph TD Start([]) --> Process[] Process --> Decision{ } Decision --> End([]) </pre>	เจ้าหน้าที่พัสดุใน สพท. จัดทำใบเบิกพัสดุ	15 นาที	เจ้าหน้าที่พัสดุ	ระยะเวลาอาจเปลี่ยนแปลงได้ตามความเหมาะสมและปริมาณงานที่ได้รับ
2		เจ้าหน้าที่พัสดุดูตรวจสอบความถูกต้องของใบเบิกและเอกสารประกอบรวมทั้งพัสดุที่มี	15 นาที	เจ้าหน้าที่พัสดุ	
3		เจ้าหน้าที่พัสดุเสนอใบเบิกพัสดุให้หัวหน้าหน่วยพัสดุผู้ได้รับมอบหมาย ส่งจ่ายพัสดุ	20 นาที	หน. หน่วยพัสดุ	
4		เจ้าหน้าที่พัสดุจ่ายพัสดุให้แก่ผู้ขอเบิกพัสดุและบันทึกในเอกสารที่เกี่ยวข้อง พร้อมเก็บไว้เป็นหลักฐาน	ภายใน 1 วัน	เจ้าหน้าที่พัสดุ	
เอกสารอ้างอิง ระเบียบสำนักนายกรัฐมนตรี ว่าด้วยการพัสดุ พ.ศ. 2535 หมวด 3 ส่วนที่ 2					

ประเภทเอกสาร : คู่มือขั้นตอนการดำเนินงาน
ชื่อเอกสาร : การควบคุมพัสดุ (การยืมพัสดุ)

1. ชื่องาน

การควบคุมพัสดุ (การยืมพัสดุ)

2. วัตถุประสงค์

เพื่อให้การยืมพัสดุ ถูกต้องเป็นระบบตามขั้นตอนที่ระเบียบกำหนด

3. ขอบเขตของงาน

การยืมพัสดุ ประกอบด้วย การยืมและการควบคุมแต่ไม่รวมถึงการดำเนินการในระบบ GFMIS ซึ่งผู้ปฏิบัติงานจะต้องจัดทำคู่มือการปฏิบัติงานของตนเองตามที่ได้รับมอบหมายงาน

4. คำจำกัดความ

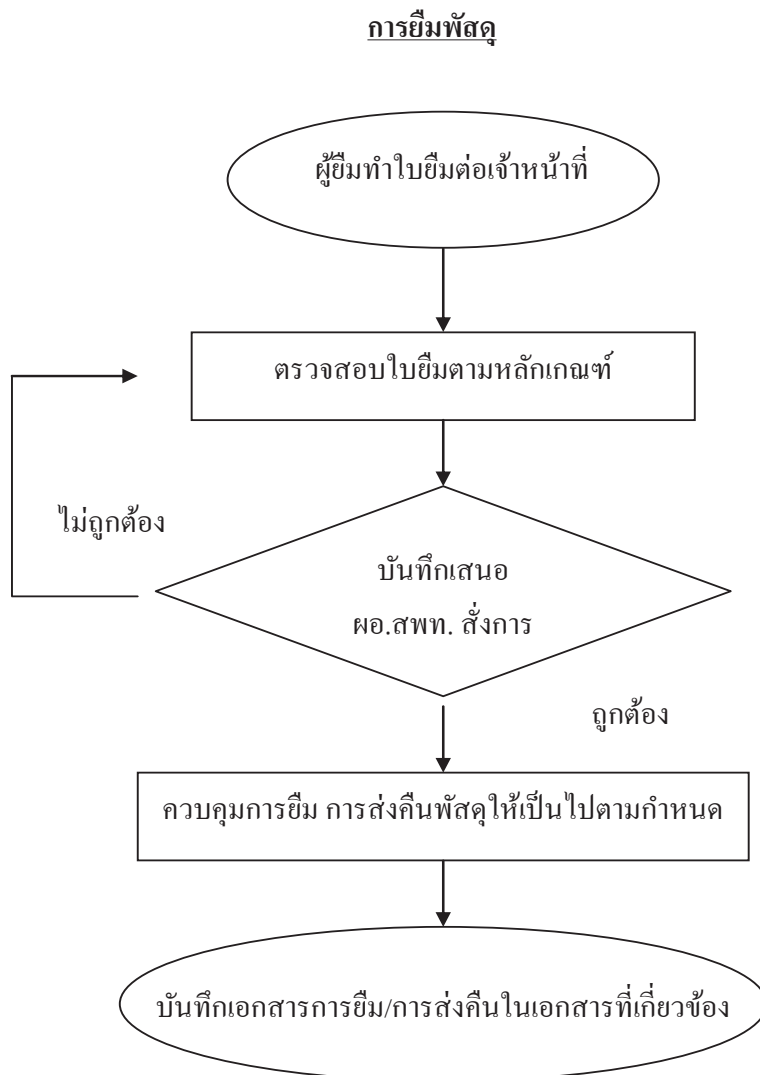
-

5. ขั้นตอนการปฏิบัติงาน

การยืมพัสดุ

- 5.1 ผู้ยืมทำใบยืมต่อเจ้าหน้าที่ผู้รับผิดชอบ
- 5.2 เจ้าหน้าที่ตรวจสอบใบยืมตามหลักเกณฑ์
- 5.3 บันทึกเสนอ ผอ.สพท. สั่งการ
- 5.4 เจ้าหน้าที่ควบคุมการยืม การส่งคืนพัสดุให้เป็นไปตามกำหนด
- 5.5 เจ้าหน้าที่บันทึกเอกสารการยืม/การส่งคืนในเอกสารที่เกี่ยวข้อง

6. Flow Chart การปฏิบัติงาน



7. แบบฟอร์มที่ใช้

7.1 ใบยืมพัสดุ

8. เอกสาร/ หลักฐานอ้างอิง

8.1 ระเบียบสำนักนายกรัฐมนตรี ว่าด้วยการพัสดุ พ.ศ. 2535 หมวด 3 ส่วนที่ 1

9. สรุปมาตรฐานกระบวนการ

ชื่องาน การควบคุมพัสดุ (การยืมพัสดุ)		ส่วนราชการ กลุ่มบริหารงานการเงินและพัสดุ		รหัสเอกสาร	
มาตรฐานคุณภาพงาน : เพื่อให้การจัดหาพัสดุตันทตามกำหนดเวลาที่ต้องการใช้และดำเนินการจัดซื้อ จัดจ้าง ถูกต้องตามระเบียบ					
ตัวชี้วัดที่สำคัญของกระบวนการ : ร้อยละการปฏิบัติที่ถูกต้องของขั้นตอนการจัดหาพัสดุและถูกต้องตามระเบียบ					
ลำดับที่	ผังขั้นตอนการดำเนินงาน	รายละเอียดงาน	เวลาดำเนินการ	ผู้รับผิดชอบ	หมายเหตุ
1	<pre> graph TD Start([Start]) --> Step2[Approver checks] Step2 --> Decision{ไม่ถูกต้อง / ถูกต้อง} Decision -- ไม่ถูกต้อง --> Step2 Decision -- ถูกต้อง --> Step4[Approver controls] Step4 --> End([End]) </pre>	ผู้ยืมทำใบยืมต่อเจ้าหน้าที่	10 นาที	เจ้าหน้าที่พัสดุ	ระยะเวลาอาจเปลี่ยนแปลงได้ตามความเหมาะสมและปริมาณงานที่ได้รับ
2		เจ้าหน้าที่ตรวจสอบใบยืมตามหลักเกณฑ์	10 นาที	เจ้าหน้าที่พัสดุ	
3		บันทึกเสนอ ผอ.สพท. สั่งการ	30 นาที	ผอ.สพท.	
4		เจ้าหน้าที่ควบคุมระยะเวลาการยืม การส่งคืนพัสดุให้เป็นไปตามกำหนด	ตามระยะเวลาในใบยืมพัสดุ	เจ้าหน้าที่พัสดุ	
5		บันทึกเอกสารการยืม/การส่งคืนในเอกสารที่เกี่ยวข้อง	15 นาที	เจ้าหน้าที่พัสดุ	
เอกสารอ้างอิง ระเบียบสำนักนายกรัฐมนตรี ว่าด้วยการพัสดุ พ.ศ. 2535 หมวดที่ 3 ส่วนที่ 1					

ประเภทเอกสาร : คู่มือขั้นตอนการดำเนินงาน
ชื่อเอกสาร : การตรวจสอบพัสดุประจำปี

1. ชื่องาน

การตรวจสอบพัสดุประจำปี

2. วัตถุประสงค์

เพื่อให้การตรวจสอบพัสดุประจำปี ถูกต้องตามขั้นตอนที่ระเบียบกำหนด

3. ขอบเขตของงาน

การตรวจสอบพัสดุประจำปี ตามระเบียบสำนักนายกรัฐมนตรี ว่าด้วยการพัสดุ พ.ศ. 2535 แต่ไม่รวมถึงการดำเนินการในระบบ GFMIS ซึ่งผู้ปฏิบัติงานจะต้องจัดทำคู่มือการปฏิบัติงานของตนเองตามที่ได้รับมอบหมายงาน

4. คำจำกัดความ

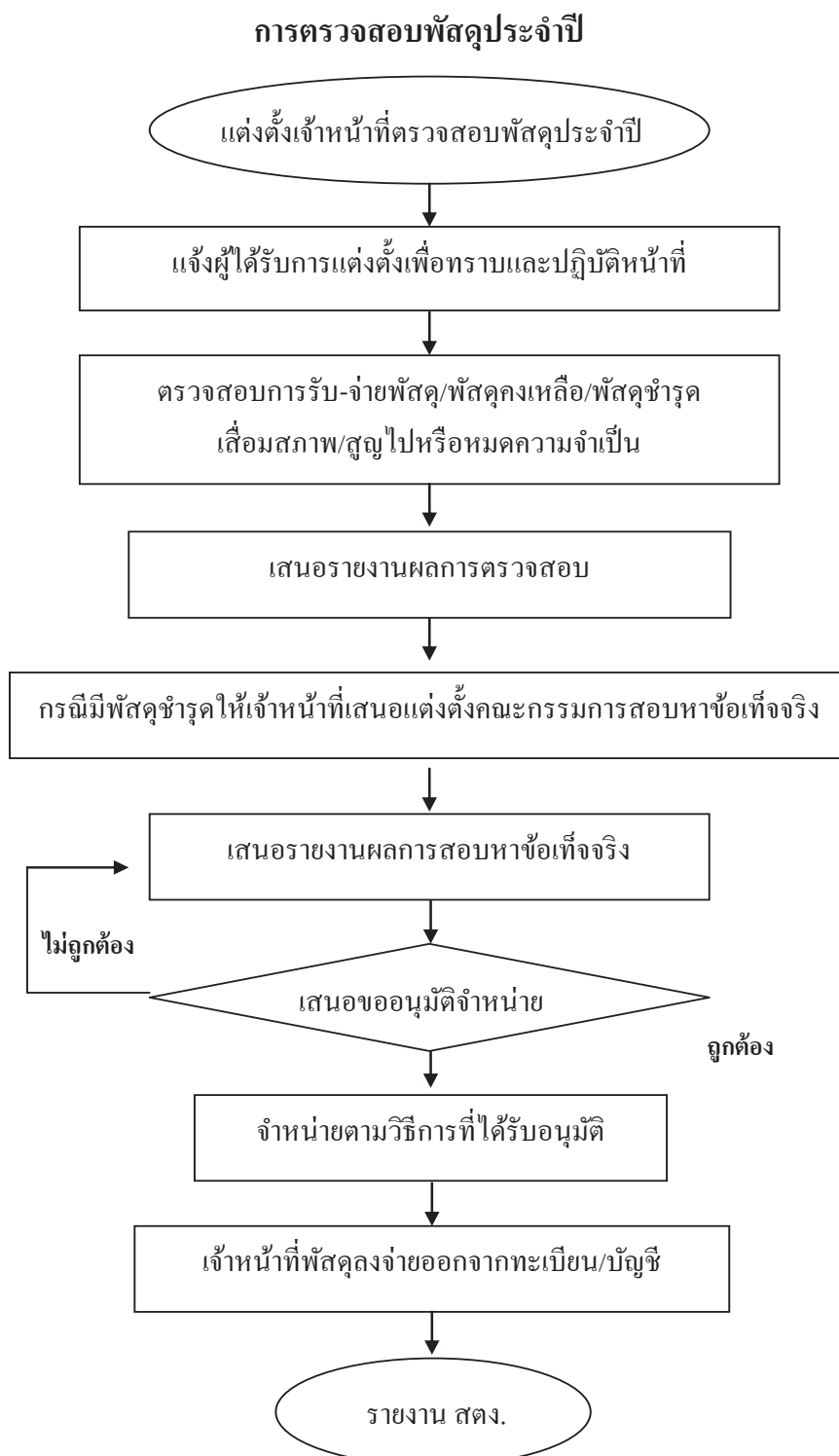
-

5. ขั้นตอนการปฏิบัติงาน

การตรวจสอบพัสดุประจำปี

- 5.1.1 เจ้าหน้าที่บันทึกเสนอแต่งตั้งเจ้าหน้าที่ตรวจสอบพัสดุประจำปี
- 5.1.2 เจ้าหน้าที่แจ้งผู้ได้รับการแต่งตั้งเพื่อทราบและปฏิบัติหน้าที่
- 5.1.3 เจ้าหน้าที่ที่ได้รับแต่งตั้งตรวจสอบการรับ-จ่ายพัสดุ/พัสดुकงเหลือ/พัสดุชำรุดเสื่อมสภาพ/สูญไปหรือหมดความจำเป็น
- 5.1.4 เจ้าหน้าที่เสนอรายงานผลการตรวจสอบต่อ ผอ.สพท. และรายงาน สดง.
- 5.1.5 กรณีมีพัสดุชำรุดให้เจ้าหน้าที่เสนอแต่งตั้งคณะกรรมการสอบหาข้อเท็จจริง
- 5.1.6 เจ้าหน้าที่เสนอรายงานผลการสอบหาข้อเท็จจริงเพื่อ ผอ.สพท.สั่งการ
- 5.1.7 เสนอขออนุมัติจำหน่าย
- 5.1.8 จำหน่ายตามวิธีการที่ได้รับอนุมัติ
- 5.1.9 เจ้าหน้าที่พัสดูลงจ่ายออกจากทะเบียน/บัญชี
- 5.1.10 รายงานต่อ สดง. ทราบ

6. Flow Chart การปฏิบัติงาน



7. แบบฟอร์มที่ใช้

- 7.1 แบบพิมพ์จัดซื้อจัดจ้าง
- 7.2 เกณฑ์คุณลักษณะของวัสดุ ครุภัณฑ์
- 7.3 บันทึกข้อความ

8. เอกสาร/ หลักฐานอ้างอิง

- 8.1 ระเบียบสำนักนายกรัฐมนตรี ว่าด้วยการพัสดุ พ.ศ. 2535 หมวด 2 ส่วนที่ 1
- 8.2 ระเบียบสำนักนายกรัฐมนตรี ว่าด้วยการพัสดุ พ.ศ. 2535 หมวด 3 ส่วนที่ 2

9. สรุปมาตรฐานกระบวนการงาน

ชื่องาน การตรวจสอบพัสดุประจำปี		ส่วนราชการ กลุ่มบริหารงานการเงินและสินทรัพย์	รหัสเอกสาร		
มาตรฐานคุณภาพงาน : การตรวจสอบพัสดุประจำปี ถูกต้องเป็นระบบตามขั้นตอนที่ระเบียบกำหนด					
ตัวชี้วัดที่สำคัญของกระบวนการงาน : ร้อยละการปฏิบัติที่ถูกต้องของขั้นตอนการตรวจสอบพัสดุประจำปี ตามที่ระเบียบกำหนด					
ลำดับที่	ผังขั้นตอนการดำเนินงาน	รายละเอียดงาน	เวลาดำเนินการ	ผู้รับผิดชอบ	หมายเหตุ
1		เจ้าหน้าที่บันทึกเสนอแต่งตั้งเจ้าหน้าที่ตรวจสอบพัสดุประจำปี	1 วัน	เจ้าหน้าที่พัสดุ	ระยะเวลาอาจเปลี่ยนแปลงได้ตามความเหมาะสมและปริมาณงานที่ได้รับ
2		เจ้าหน้าที่แจ้งผู้ได้รับการแต่งตั้งทราบเพื่อปฏิบัติหน้าที่	1 วัน	เจ้าหน้าที่พัสดุ	
3		เจ้าหน้าที่ที่ได้รับแต่งตั้งตรวจสอบการรับ-จ่าย พักดู/พัสดुकงเหลือ/พัสดุชำรุดเสื่อมสภาพ/สูญไปหรือหมดความจำเป็น	30 วันทำการ	เจ้าหน้าที่พัสดุ	
4		เจ้าหน้าที่เสนอรายงานผลการตรวจสอบต่อ ผอ.สพท. และ สตง.	3 วัน	เจ้าหน้าที่พัสดุ	
5		กรณีมีพัสดุชำรุดให้เจ้าหน้าที่เสนอแต่งตั้งคณะกรรมการสอบหาข้อเท็จจริง	15 วัน	เจ้าหน้าที่พัสดุ	
6		เจ้าหน้าที่เสนอรายงานผลการสอบหาข้อเท็จจริงเพื่อ ผอ.สพท. สั่งการ	3 วัน	เจ้าหน้าที่พัสดุ	
7		เสนอขออนุมัติจำหน่าย	1 วัน	เจ้าหน้าที่พัสดุ	
8		จำหน่ายตามวิธีการที่ได้รับอนุมัติ	60 วัน	ผอ.สพท.	
9		เจ้าหน้าที่พัสดุลงแจ้งออกจากทะเบียน/บัญชี	1 วัน	เจ้าหน้าที่พัสดุ	
10		รายงานสำนักงานตรวจเงินแผ่นดินทราบ	30 วัน	เจ้าหน้าที่พัสดุ	
เอกสารอ้างอิง ระเบียบสำนักนายกรัฐมนตรี ว่าด้วยการพัสดุ พ.ศ. 2535 ส่วนที่ 2, 3					

ประเภทเอกสาร : คู่มือขั้นตอนการดำเนินงาน
ชื่อเอกสาร : การจัดทำเอง

1. ชื่องาน

การจัดทำเอง

2. วัตถุประสงค์

เพื่อให้การจัดหาพัสดุ (การจัดทำเอง) ได้รับพัสดุทันตามกำหนดเวลาที่ต้องการใช้ และดำเนินการจัดซื้อ จัดจ้างและจัดหาพัสดุถูกต้องตามระเบียบ

3. ขอบเขตของงาน

การจัดหาพัสดุ (การจัดทำเอง) ตามระเบียบสำนักนายกรัฐมนตรี ว่าด้วยการพัสดุ พ.ศ. 2535 แต่ไม่รวมถึงการดำเนินการในระบบ GFMS ซึ่งผู้ปฏิบัติงานจะต้องจัดทำคู่มือ การปฏิบัติงานของตนเองตามที่ได้รับมอบหมายงาน

4. คำจำกัดความ

การจัดทำเองหมายถึง การจัดหาพัสดุของโรงเรียน/สพท. เพื่อให้ได้มาซึ่งการ ปรับปรุงซ่อมแซมพัสดุให้สามารถใช้งานได้ตามสภาพปกติ

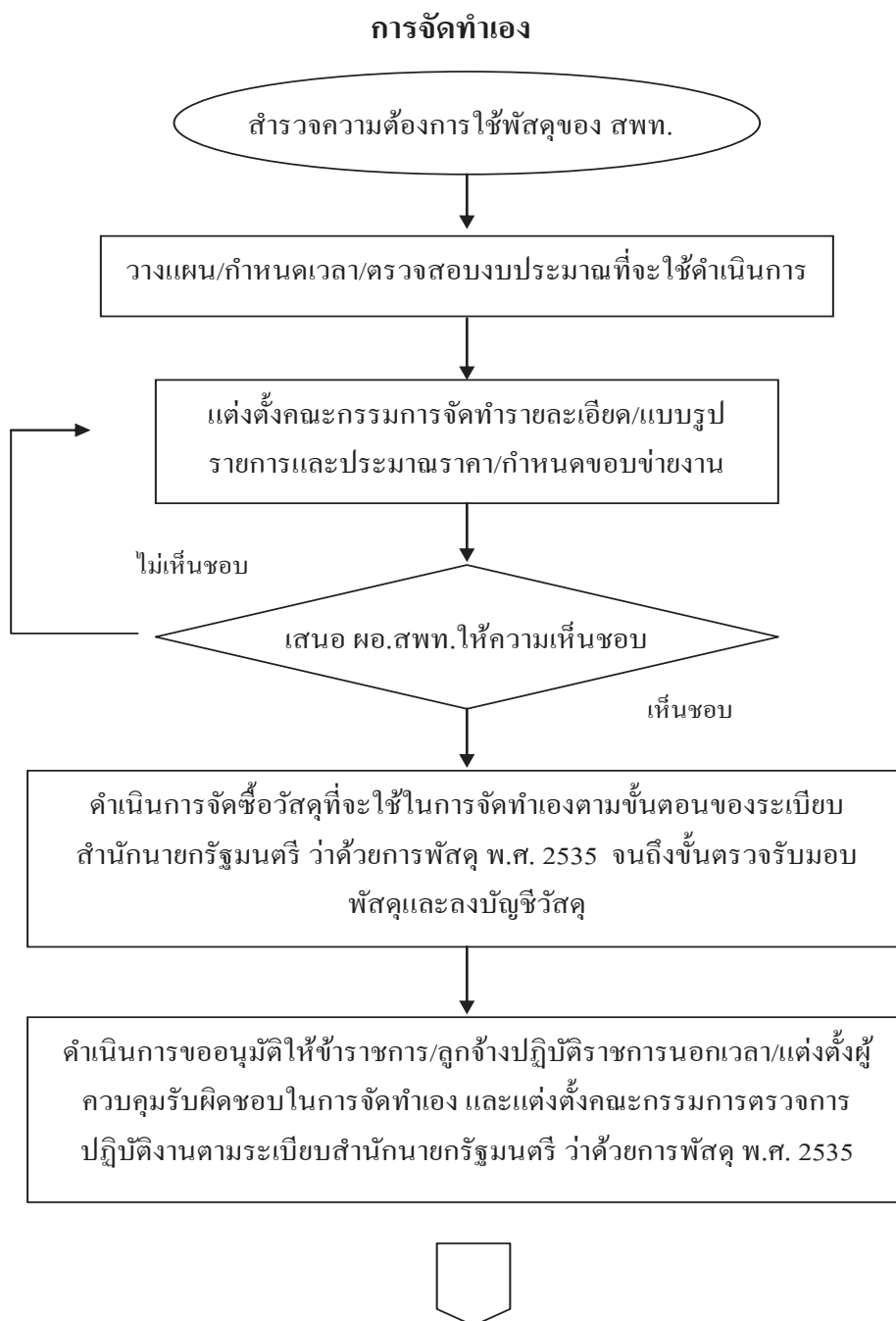
5. ขั้นตอนการปฏิบัติงาน

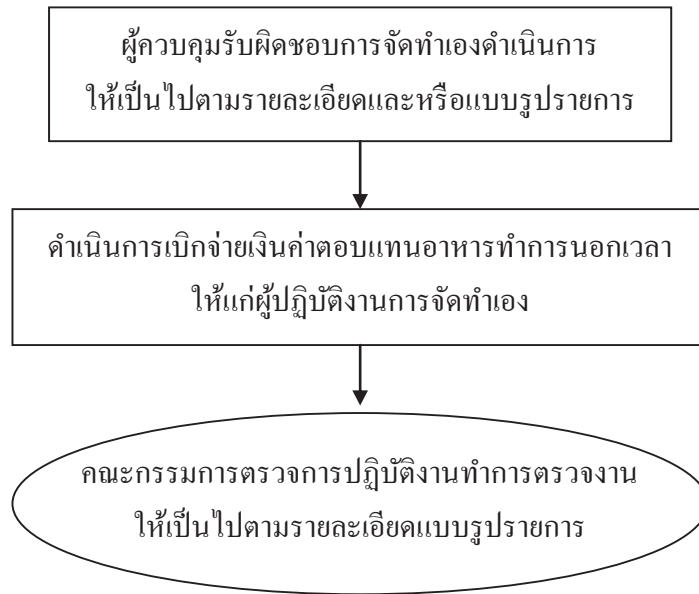
การจัดทำเอง

- 5.1 สํารวจความต้องการใช้พัสดุของ สพท.
- 5.2 วางแผน/กำหนดเวลา/ตรวจสอบงบประมาณที่จะใช้ดำเนินการ
- 5.3 แต่งตั้งคณะกรรมการจัดทำรายละเอียด/แบบรูปรายการและประมาณราคา/ กำหนดขอบข่ายงานที่จะทำ
- 5.4 เสนอ ผอ.สพท.ให้ความเห็นชอบ
- 5.5 ดำเนินการจัดซื้อวัสดุที่จะใช้ในการจัดทำเองตามขั้นตอนของระเบียบ สำนักนายกรัฐมนตรี ว่าด้วยการพัสดุ พ.ศ. 2535 จนถึงขั้นตรวจรับมอบพัสดุ และลงบัญชีวัสดุ
- 5.6 ดำเนินการขออนุมัติให้ข้าราชการ/ลูกจ้างปฏิบัติราชการนอกเวลา/แต่งตั้ง ผู้ควบคุมรับผิดชอบในการจัดทำเอง และแต่งตั้งคณะกรรมการตรวจการ ปฏิบัติงานตามระเบียบสำนักนายกรัฐมนตรี ว่าด้วยการพัสดุ พ.ศ. 2535
- 5.7 ผู้ควบคุมรับผิดชอบการจัดทำเองดำเนินการให้เป็นไปตามรายละเอียดและหรือ แบบรูปรายการ

- 5.8 ดำเนินการเบิกจ่ายเงินค่าตอบแทนอาหารทำการนอกเวลาให้แก่ผู้ปฏิบัติงาน
การจัดทำเอง
- 5.9 คณะกรรมการตรวจการปฏิบัติงานทำการตรวจงานให้เป็นไปตามรายละเอียด
แบบรูปรายการ

6. Flow Chart การปฏิบัติงาน





7. แบบฟอร์มที่ใช้

- 7.1 แบบพิมพ์จัดซื้อจัดจ้าง
- 7.2 เกณฑ์คุณลักษณะของวัสดุ ครุภัณฑ์
- 7.3 บันทึกข้อความ

8. เอกสาร/ หลักฐานอ้างอิง

- 8.1 ระเบียบสำนักนายกรัฐมนตรี ว่าด้วยการพัสดุ พ.ศ. 2535 หมวด 2 ส่วนที่ 1
- 8.2 ระเบียบสำนักนายกรัฐมนตรี ว่าด้วยการพัสดุ พ.ศ. 2535 หมวด 3 ส่วนที่ 2

9. สรุปมาตรฐานกระบวนการงาน

ชื่องาน การจัดทำเอง		ส่วนราชการ กลุ่มบริหารงานการเงินและสินทรัพย์		รหัสเอกสาร	
มาตรฐานคุณภาพงาน : การจัดหา (การจัดทำเอง) ทันตามกำหนดเวลาที่ต้องการใช้และดำเนินการจัดซื้อ จัดจ้างและจัดหาพัสดุถูกต้องตามระเบียบ					
ตัวชี้วัดที่สำคัญของกระบวนการงาน : ร้อยละการปฏิบัติที่ถูกต้องตามขั้นตอนการจัดหาตามที่ระเบียบกำหนด					
ลำดับที่	ผังขั้นตอนการดำเนินงาน	รายละเอียดงาน	เวลาดำเนินการ	ผู้รับผิดชอบ	หมายเหตุ
1		สำรวจความต้องการใช้พัสดุของ สพท.	3 วัน	เจ้าหน้าที่พัสดุ	ระยะเวลาอาจเปลี่ยนแปลงได้ตามความเหมาะสมและปริมาณงานที่ได้รับ
2		วางแผน/กำหนดเวลา/ตรวจสอบงบประมาณที่จะใช้ดำเนินการ	3 วัน	เจ้าหน้าที่พัสดุ	
3		แต่งตั้งคณะกรรมการจัดทำรายละเอียด/แบบรูปราชการและประมาณราคา/กำหนดขอบข่ายงานที่จะทำตรวจสอบ	1 วัน	เจ้าหน้าที่พัสดุ	
4		เสนอ ผอ.สปท. ให้ความเห็นชอบ	1 วัน	ผอ.สปท.	
5		ดำเนินการจัดซื้อพัสดุที่จะใช้ในการจัดทำเองตามขั้นตอนของระเบียบสำนักนายกรัฐมนตรี ว่าด้วยการพัสดุ พ.ศ. 2535 จนถึงขั้นครบรอบพัสดุและลงบัญชีพัสดุ	ตามที่ระเบียบกำหนด	เจ้าหน้าที่พัสดุ	
6		ดำเนินการขออนุมัติให้ข้าราชการ/ลูกจ้างปฏิบัติราชการนอกเวลา/แต่งตั้งผู้ควบคุมรับผิดชอบในการจัดทำเอง และแต่งตั้งคณะกรรมการตรวจการปฏิบัติงานตามระเบียบสำนักนายกรัฐมนตรี ว่าด้วยการพัสดุ พ.ศ. 2535	ตามระยะเวลาที่กำหนด	เจ้าหน้าที่พัสดุ คณะกรรมการฯ	
7		ผู้ควบคุมรับผิดชอบการจัดทำเองดำเนินการให้เป็นไปตามรายละเอียดและหรือแบบรูปราชการ	ตามระยะเวลาที่กำหนด	คณะกรรมการฯ	
8		ดำเนินการเบิกจ่ายเงินค่าตอบแทนอาหารทำการนอกเวลาให้แก่ผู้ปฏิบัติงานการจัดทำเอง	7 วัน	เจ้าหน้าที่พัสดุ/ เจ้าหน้าที่การเงิน	
9		คณะกรรมการตรวจการปฏิบัติงานทำการตรวจงานให้เป็นไปตามรายละเอียดแบบรูปราชการ	1 วัน	คณะกรรมการฯ	
เอกสารอ้างอิง 1. ระเบียบสำนักนายกรัฐมนตรี ว่าด้วยการพัสดุ พ.ศ. 2535 หมวด 2 ส่วนที่ 1 2. ระเบียบสำนักนายกรัฐมนตรี ว่าด้วยการพัสดุ พ.ศ. 2535 หมวด 3 ส่วนที่ 2					