

คู่มือการปฏิบัติงานของนางจรี ริวเหลือง กลุ่มบริหารงานการเงินและสินทรัพย์



1. ชื่องาน

การขอขึ้นทะเบียนที่ราชพัสดุ

2. วัตถุประสงค์

เพื่อให้การขอขึ้นทะเบียนที่ราชพัสดุถูกต้องตามขั้นตอนพระราชบัญญัติที่ราชพัสดุ พ.ศ. 2518 กฎกระทรวงว่าด้วยหลักเกณฑ์ และวิธีการปกครองดูแล บำรุงรักษา ไร่และจัดหาผลประโยชน์เกี่ยวกับที่ราชพัสดุ พ.ศ. 2546

3. ขอบเขตของงาน

การขอขึ้นทะเบียนที่ราชพัสดุ ตามพระราชบัญญัติที่ราชพัสดุ พ.ศ. 2518 กฎกระทรวงว่าด้วยหลักเกณฑ์ และวิธีการปกครองดูแล บำรุงรักษา ไร่และจัดหาผลประโยชน์เกี่ยวกับที่ราชพัสดุ พ.ศ. 2546 แต่ไม่รวมถึงการดำเนินการบริหารสินทรัพย์ในระบบ GFMIS ซึ่งผู้ปฏิบัติงานจะต้องจัดทำคู่มือการปฏิบัติงานของตนเองตามที่ได้รับมอบหมายงาน

4. คำจำกัดความ

การขึ้นทะเบียนที่ราชพัสดุ หมายถึง การรับรายการที่ดินหรือสิ่งปลูกสร้างมาลงทะเบียนที่ราชพัสดุโดยให้รหัสและหมายเลขสำหรับที่ดินและสิ่งปลูกสร้างนั้น โดยผู้มีอำนาจจัดทำทะเบียนที่ราชพัสดูลงนามรับรองเป็นหลักฐาน

5. ขั้นตอนการปฏิบัติงาน

การขอขึ้นทะเบียนที่ราชพัสดุ

5.1 โรงเรียน/เจ้าหน้าที่พัสดุของ สพท.จัดทำแบบ ทร.03, 04, 05

5.2 เจ้าหน้าที่ตรวจสอบความถูกต้องของเอกสารและระเบียบ กฎหมายที่เกี่ยวข้อง

5.3 เจ้าหน้าที่บันทึกเสนอ ผอ.สพม.1ลงนามแจ้งกรมธนารักษ์/ สำนักงาน ธนารักษ์ พื้นที่

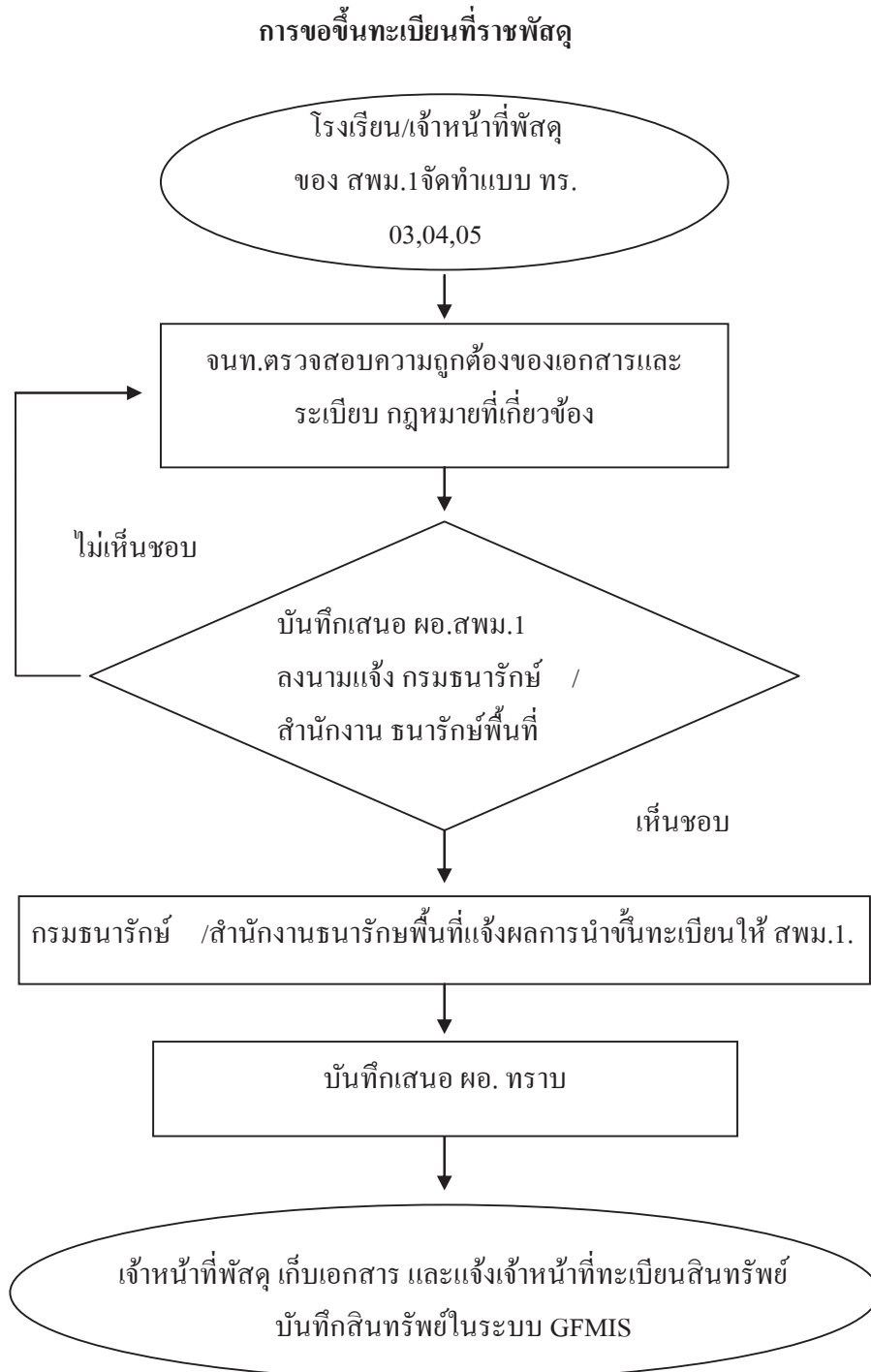
5.4 กรมธนารักษ์/สำนักงานธนารักษ์พื้นที่แจ้งผลการนำขึ้นทะเบียนให้ สพม.1

5.5 เจ้าหน้าที่บันทึกเสนอ ผอ.สพม.1 ทราบ

5.6 เจ้าหน้าที่พัสดุ เก็บเอกสาร แบบ ทร. 03, 04, 05 ที่กรมธนารักษ์/สำนักงาน

ธนารักษ์พื้นที่ส่งกลับมาไว้เป็นหลักฐานและแจ้งเจ้าหน้าที่ทะเบียนสินทรัพย์
บันทึกสินทรัพย์ในระบบ GFMIS

6. Flow Chart การปฏิบัติงาน



7. แบบฟอร์มที่ใช้

7.1 แบบ ทร.03, 04, 05

8. เอกสาร/ หลักฐานอ้างอิง

8.1 พระราชบัญญัติที่ราชพัสดุ พ.ศ. 2518

8.2 กฎกระทรวงว่าด้วยหลักเกณฑ์ และวิธีการปกครองดูแล บำรุงรักษา
ใช้ และจัดหาผลประโยชน์เกี่ยวกับที่ราชพัสดุ พ.ศ. 2546

9. สรุปมาตรฐานกระบวนการงาน

ชื่องาน		การขอขึ้นทะเบียนที่ราชพัสดุ	ส่วนราชการ	กลุ่มบริหารงานการเงินและสินทรัพย์	รหัสเอกสาร
มาตรฐานคุณภาพงาน : การขอขึ้นทะเบียนที่ราชพัสดุถูกต้องตามขั้นตอนและระเบียบที่กำหนด					
ตัวชี้วัดที่สำคัญของกระบวนการงาน : ร้อยละการปฏิบัติที่ถูกต้องของขั้นตอนการขอขึ้นทะเบียนที่ราชพัสดุ					
ลำดับที่	ผังขั้นตอนการดำเนินงาน	รายละเอียดงาน	เวลาดำเนินการ	ผู้รับผิดชอบ	หมายเหตุ
1	<pre> graph TD Start([Start]) --> Step2[] Step2 --> Step3{ } Step3 -- "ไม่เห็นชอบ" --> Step2 Step3 -- "เห็นชอบ" --> Step4[] Step4 --> Step5[] Step5 --> Step6([End]) </pre>	โรงเรียน/กลุ่มงานอาคารสถานที่ของ สพม.1 จัดทำแบบ ทร.03,04,05	3 วัน	เจ้าหน้าที่พัสดุ/ จนท.การเงิน ร.ร.	ระยะเวลาอาจเปลี่ยนแปลงได้ตามความเหมาะสมและปริมาณงานที่ได้รับ
2		เจ้าหน้าที่ตรวจสอบความถูกต้องของเอกสารและระเบียบ กฎหมายที่เกี่ยวข้อง	30 นาที	เจ้าหน้าที่พัสดุ	
3		เจ้าหน้าที่บันทึกเสนอ ผอ. สพม.1 ลงนามแจ้งกรมธนารักษ์/สำนักงาน ธนารักษ์พื้นที่	30 นาที	ผอ. สพม.1	
4		กรมธนารักษ์/สำนักงานธนารักษ์พื้นที่ แจ้ง ผลการนำขึ้นทะเบียนให้ สพม.1	15 วัน	ธนารักษ์	
5		บันทึกเสนอ ผอ. สพม.1 ทราบ	30 นาที	เจ้าหน้าที่พัสดุ	
6		เจ้าหน้าที่พัสดุ เก็บเอกสารและแจ้งเจ้าหน้าที่ทะเบียนสินทรัพย์บันทึกสินทรัพย์ในระบบ	30 นาที	เจ้าหน้าที่พัสดุ	
เอกสารอ้างอิง					
<ol style="list-style-type: none"> พระราชบัญญัติที่ราชพัสดุ พ.ศ. 2518 กฎกระทรวงว่าด้วยหลักเกณฑ์ และวิธีการปกครองดูแล บำรุงรักษา ใช้ และจัดหาผลประโยชน์เกี่ยวกับที่ราชพัสดุ พ.ศ. 2546 					

1. ชื่องาน

การขอใช้ที่ราชพัสดุ (การขอใช้ที่ราชพัสดุของสถานศึกษาที่ขอใช้ที่ราชพัสดุ
ในความดูแลครอบครองของกระทรวง ทบวง กรม
และองค์กรปกครองส่วนท้องถิ่น)

2. วัตถุประสงค์

เพื่อให้การขอใช้ที่ราชพัสดุเป็นไปด้วยความเรียบร้อย ถูกต้อง เป็นระบบ ตาม
ขั้นตอนที่ระเบียบกำหนด

3. ขอบเขตของงาน

งานการขอใช้ที่ราชพัสดุ ตามพระราชบัญญัติที่ราชพัสดุ พ.ศ. 2518 และกฎหมาย
ที่เกี่ยวข้อง แต่ไม่รวมถึงการบริหารสินทรัพย์ในระบบ GFMS ซึ่งผู้ปฏิบัติงานจะต้องจัดทำคู่มือการ
ปฏิบัติงานของตนเองตามที่ได้รับมอบหมายงาน

4. คำจำกัดความ

การขอใช้ที่ราชพัสดุ หมายถึง การขอใช้ที่ราชพัสดุ ตามกฎกระทรวง(พ.ศ. 2519)
ออกตามความในพระราชกฤษฎีกา พ.ศ. 2518 หมวด 2 การใช้ที่ราชพัสดุของสถานศึกษาที่ขอใช้
ที่ราชพัสดุในความดูแลครอบครองของกระทรวง ทบวง กรม และองค์กรปกครองส่วนท้องถิ่น

5. ขั้นตอนการปฏิบัติงาน

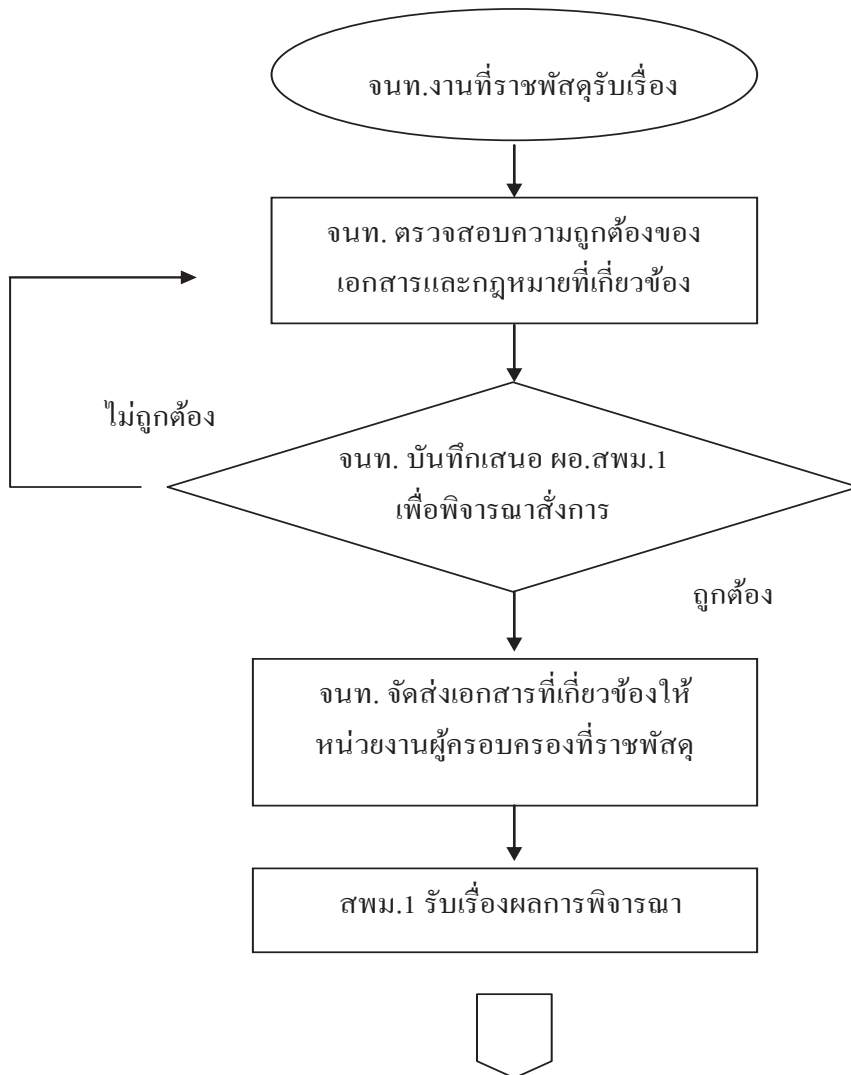
การขอใช้ที่ราชพัสดุ

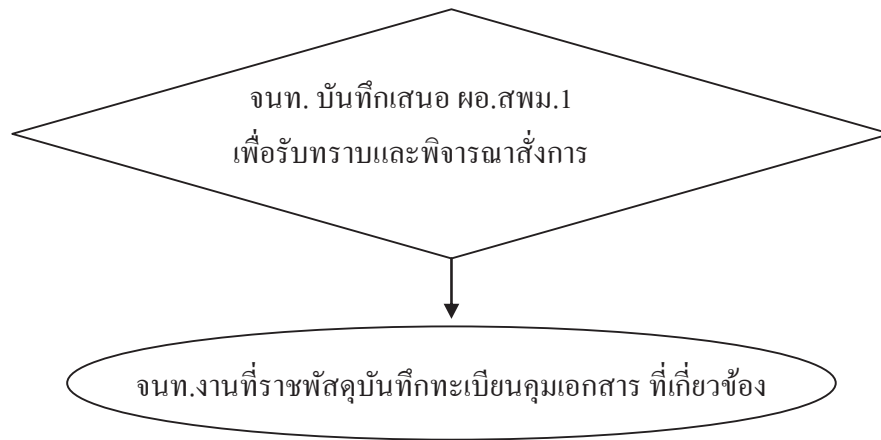
(การขอใช้ที่ราชพัสดุของสถานศึกษาที่ขอใช้ที่ราชพัสดุในความดูแลครอบครอง
ของกระทรวง ทบวง กรม และองค์กรปกครองส่วนท้องถิ่น)

- 5.1 จนท.งานที่ราชพัสดুরับเรื่องคำขอใช้ที่ราชพัสดุ
- 5.2 จนท. ตรวจสอบความถูกต้องของเอกสารและกฎหมายที่เกี่ยวข้อง
- 5.3 จนท. บันทึกเสนอ ผอ.สพม.1 เพื่อพิจารณาสั่งการ
- 5.4 จนท. จัดส่งเอกสารที่เกี่ยวข้องให้หน่วยงานผู้ครอบครองที่ราชพัสดุ
- 5.5 สพม.1 รับเรื่องผลการพิจารณาการขอใช้ที่ราชพัสดุจากหน่วยงาน
ผู้ครอบครองและกรมธนารักษ์และสำนักงานธนารักษ์พื้นที่
- 5.6 จนท. บันทึกเสนอ ผอ.สพม.1 เพื่อรับทราบและพิจารณาสั่งการ
- 5.7 จนท.งานที่ราชพัสดุนำบันทึกทะเบียนคุมเอกสารที่เกี่ยวข้อง

6. Flow Chart การปฏิบัติงาน

การขอใช้ที่ราชพัสดุ (การขอใช้ที่ราชพัสดุของสถานศึกษาที่ขอใช้ที่ราชพัสดุในความดูแล
ครอบครองของกระทรวง ทบวง กรม และองค์กรปกครองส่วนท้องถิ่น)





7. แบบฟอร์มที่ใช้

- 7.1 แบบ ทบ.4
- 7.2 แบบบันทึกสินทรัพย์ถาวร
- 7.3 บันทึกข้อความ

8. เอกสาร/ หลักฐานอ้างอิง

- 8.1 กฎกระทรวง (พ.ศ. 2519) ออกตามความในพระราชบัญญัติราชพัสดุ พ.ศ. 2518

9. สรุปมาตรฐานกระบวนการงาน

ชื่องาน การขอใช้ที่ราชพัสดุ (การขอใช้ที่ราชพัสดุของสถานศึกษาที่ขอใช้ที่ราชพัสดุในความดูแลครอบครองของกระทรวง ทบวง กรมและองค์กรปกครองส่วนท้องถิ่น)		ส่วนราชการ กลุ่มบริหารงานการเงินและสินทรัพย์	รหัสเอกสาร		
มาตรฐานคุณภาพ : การขอใช้ที่ราชพัสดุเป็นไปด้วยความเรียบร้อยถูกต้อง เป็นระบบ ตามขั้นตอนที่ระเบียบกำหนด					
ตัวชี้วัดที่สำคัญของกระบวนการ : ร้อยละการปฏิบัติที่ถูกต้องของขั้นตอนการขอใช้ที่ราชพัสดุ					
ลำดับที่	ผังขั้นตอนการดำเนินงาน	รายละเอียดของงาน	เวลาดำเนินการ	ผู้รับผิดชอบ	หมายเหตุ
1		จนท.รับเรื่องคำขอใช้ที่ราชพัสดุ	10 นาที	เจ้าหน้าที่พัสดุ	ระยะเวลาอาจเปลี่ยนแปลงได้ตามความเหมาะสมและปริมาณงานที่ได้รับ
2		จนท.ตรวจสอบความถูกต้องของเอกสารและกฎหมายที่เกี่ยวข้อง	30 นาที	เจ้าหน้าที่พัสดุ	
3		จนท.บันทึกเสนอ ผอ.สพม.1 เพื่อพิจารณาสั่งการ	30 นาที	ผอ.สพม.1	
4		จนท.จัดส่งเอกสารที่เกี่ยวข้องให้หน่วยงานผู้ครอบครองพัสดุ	ภายใน 3 วัน	เจ้าหน้าที่พัสดุ	
5		สพท.รับเรื่องผลการพิจารณาขอใช้ที่ราชพัสดุจากหน่วยงานผู้ครอบครองและกรมธนารักษ์/สำนักงานธนารักษ์พื้นที่	ไม่เกิน 30 วัน	เจ้าหน้าที่พัสดุ	
6		จนท.บันทึกเสนอ ผอ.สพม.1 เพื่อรับทราบและพิจารณาสั่งการ	10 นาที	ผอ.สพม.1	
7		จนท.บันทึกทะเบียนคุมเอกสารที่เกี่ยวข้อง	20 – 30 นาที	เจ้าหน้าที่พัสดุ	
8		จนท.มอบสำเนาเรื่องให้เจ้าหน้าที่พัสดุเพื่อบันทึกในระบบสินทรัพย์ (GFMS)	20 – 30 นาที	เจ้าหน้าที่พัสดุ	
เอกสารอ้างอิง <ol style="list-style-type: none"> กฎกระทรวง (พ.ศ. 2519) ออกตามความในพระราชบัญญัติที่ราชพัสดุ พ.ศ. 2518 หนังสือกระทรวงการคลังด่วนที่สุดที่ กค 0407/ว 90 ลงวันที่ 7 กุมภาพันธ์ 2538 					

1. ชื่องาน

การขอใช้ที่ราชพัสดุ (การขอใช้ที่ราชพัสดุของกระทรวง ทบวง กรมและองค์กรปกครองส่วนท้องถิ่นที่ขอใช้ที่ราชพัสดุในความดูแลครอบครองของสถานศึกษา สำนักงานเขตพื้นที่การศึกษา)

2. วัตถุประสงค์

เพื่อให้การขอใช้ที่ราชพัสดุเป็นไปด้วยความเรียบร้อย ถูกต้อง เป็นระบบ ตามขั้นตอนที่ระเบียบกำหนด

3. ขอบเขตของงาน

งานการขอใช้ที่ราชพัสดุ ตามพระราชบัญญัติที่ราชพัสดุ พ.ศ. 2518 และกฎหมายที่เกี่ยวข้อง แต่ไม่รวมถึงการบริหารสินทรัพย์ในระบบ GFMS ซึ่งผู้ปฏิบัติงานจะต้องจัดทำคู่มือการปฏิบัติงานของตนเองตามที่ได้รับมอบหมายงาน

4. คำจำกัดความ

การขอใช้ที่ราชพัสดุ หมายถึง การขอใช้ที่ราชพัสดุ ตามกฎกระทรวง(พ.ศ. 2519) ออกตามความในพระราชที่ราชพัสดุ พ.ศ. 2518 หมวด 2 การใช้ที่ราชพัสดุของกระทรวง ทบวง กรม และองค์กรปกครองส่วนท้องถิ่นมาขอใช้ที่ราชพัสดุในความครอบครองดูแลของสถานศึกษา สำนักงานเขตพื้นที่การศึกษา

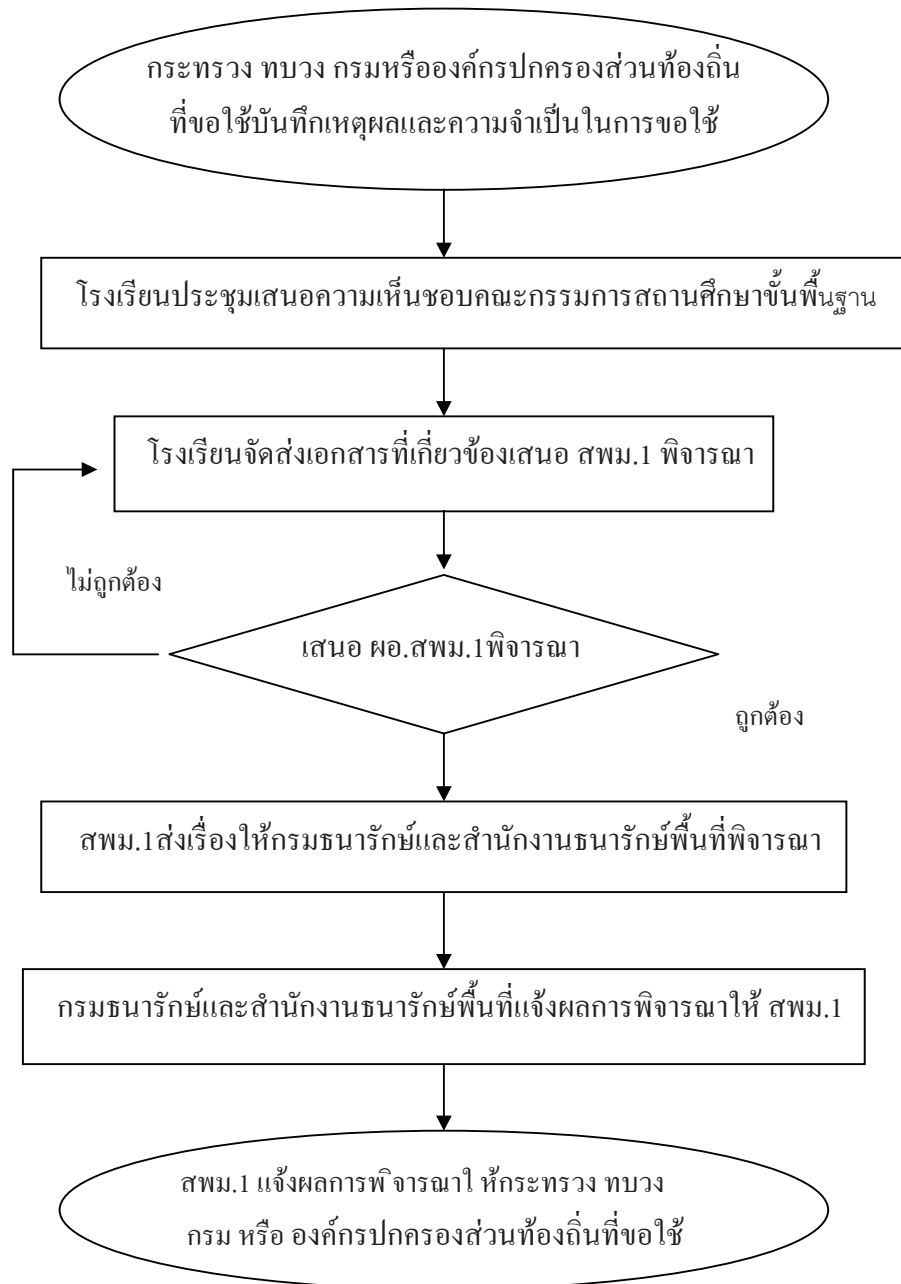
5. ขั้นตอนการปฏิบัติงาน

การขอใช้ที่ราชพัสดุ (การขอใช้ที่ราชพัสดุของกระทรวง ทบวง กรมและองค์กรปกครองส่วนท้องถิ่นที่ขอใช้ที่ราชพัสดุในความดูแลครอบครองของสถานศึกษา สำนักงานเขตพื้นที่การศึกษา)

- 5.1 กระทรวง ทบวง กรมหรือองค์กรปกครองส่วนท้องถิ่น ที่ขอใช้บันทึกเหตุผลและความจำเป็นในการขอใช้ มีงบประมาณสำหรับการขอใช้
- 5.2 โรงเรียนประชุมเสนอความเห็นขอคณะกรรมการสถานศึกษาขั้นพื้นฐาน
- 5.3 โรงเรียนจัดส่งเอกสารที่เกี่ยวข้องเสนอ สพม.1พิจารณา
- 5.4 เจ้าหน้าที่งานที่ราชพัสดุเสนอ ผอ.สพม.1พิจารณา
- 5.5 สพท.ส่งเรื่องให้กรมธนารักษ์และสำนักงานธนารักษ์พื้นที่พิจารณา
- 5.6 กรมธนารักษ์และสำนักงานธนารักษ์พื้นที่แจ้งผลการพิจารณาให้ สพม.1
- 5.7 สพม.1แจ้งผลการพิจารณาให้กระทรวง ทบวง กรมหรือองค์กรปกครองส่วนท้องถิ่น ที่ขอใช้

6. Flow Chart การปฏิบัติงาน

การขอใช้ที่ราชพัสดุ (การขอใช้ที่ราชพัสดุของกระทรวง ทบวง กรมและองค์กรปกครองส่วนท้องถิ่นที่ขอใช้ที่ราชพัสดุในความดูแลครอบครองของสถานศึกษา สำนักงานเขตพื้นที่การศึกษา)



7. แบบพิมพ์ที่ใช้

7.1 แบบ ทบ.4

7.2 บันทึกข้อความ

8. เอกสาร/ หลักฐานอ้างอิง

8.1 กฎกระทรวง (พ.ศ. 2519)ออกตามความในพระราชบัญญัติราชพัสดุ พ.ศ. 2518

8.2 หนังสือกระทรวงการคลัง ค่วนที่สุด ที่ กค 0407/ว 90 ลงวันที่ 7 กุมภาพันธ์ 2538

9. แบบฟอร์มสรุปมาตรฐานงาน

ชื่องาน การขอใช้ที่ราชพัสดุ (การขอใช้ที่ราชพัสดุของกระทรวง ทบวง กรมและองค์กรปกครองส่วนท้องถิ่นที่ขอใช้ที่ราชพัสดุในความดูแลครอบครองของสถานศึกษา สำนักงานเขตพื้นที่การศึกษา)		ส่วนราชการ กลุ่มบริหารงานการเงินและสินทรัพย์	รหัสเอกสาร		
มาตรฐานคุณภาพ : การขอใช้ที่ราชพัสดุเป็นไปด้วยความเรียบร้อยถูกต้อง เป็นระบบ ตามขั้นตอนที่ระเบียบกำหนด					
ตัวชี้วัดที่สำคัญของกระบวนการ : ร้อยละการปฏิบัติที่ถูกต้องของขั้นตอนการขอใช้ที่ราชพัสดุ					
ลำดับที่	ผังขั้นตอนการดำเนินงาน	รายละเอียดของงาน	เวลาดำเนินการ	ผู้รับผิดชอบ	หมายเหตุ
1	<pre> graph TD Start([]) --> Step2[] Step2 --> Step3[] Step3 --> Decision{ } Decision -- "ไม่ถูกต้อง" --> Step2 Decision -- "ถูกต้อง" --> Step5[] Step5 --> Step6[] Step6 --> End([]) </pre>	กระทรวง ทบวง กรมหรือองค์กรปกครองส่วนท้องถิ่น ที่ขอใช้บันทึกเหตุผลและความจำเป็นในการขอใช้ มีงบประมาณสำหรับการขอใช้		หน่วยงานที่ขอใช้	ระยะเวลาอาจเปลี่ยนแปลง
2		โรงเรียนประชุมเสนอความเห็นขอกรรมกรสถานศึกษาขั้นพื้นฐาน	ภายใน 7 วัน	โรงเรียน	ได้ตามความเหมาะสมและ
3		โรงเรียนจัดส่งเอกสารที่เกี่ยวข้องเสนอ สพม.1พิจารณา	ภายใน 3 วัน	โรงเรียน	ปริมาณงานที่ได้รับ
4		เจ้าหน้าที่งานที่ราชพัสดุเสนอ ผอ. สพม.1พิจารณา	ภายใน 1 วัน	เจ้าหน้าที่พัสดุ	
5		สพม.1ส่งเรื่องให้กรมธนารักษ์และสำนักงานธนารักษ์พื้นที่พิจารณา	ภายใน 1 วัน	ผอ. สพม.1	
6		กรมธนารักษ์และสำนักงานธนารักษ์พื้นที่แจ้ง ผลการพิจารณาให้ สพม.1		เจ้าหน้าที่พัสดุ	
7		สพท.แจ้งผลการพิจารณาให้กระทรวง ทบวง กรมหรือองค์กรปกครองส่วนท้องถิ่น ที่ขอใช้	ภายใน 3 วัน	เจ้าหน้าที่พัสดุ	
เอกสารอ้างอิง					
<ol style="list-style-type: none"> กฎกระทรวง (พ.ศ. 2519) ออกตามความในพระราชบัญญัติที่ราชพัสดุ พ.ศ. 2518 หนังสือกระทรวงการคลังด่วนที่สุดที่ กค 0407/ว 90 ลงวันที่ 7 กุมภาพันธ์ 2538 					

1. ชื่องาน

การขอรื้อถอนอาคารและสิ่งปลูกสร้างที่ราชพัสดุ

2. วัตถุประสงค์

เพื่อให้การขอรื้อถอนอาคารและสิ่งปลูกสร้างถูกต้องตามระเบียบ และแนวปฏิบัติของกระทรวงการคลังเกี่ยวกับรื้อถอนสิ่งปลูกสร้างที่เป็นที่ราชพัสดุ

3. ขอบเขตของงาน

งานการขอรื้อถอนอาคารและสิ่งปลูกสร้าง ตามพระราชบัญญัติที่ราชพัสดุ พ.ศ. 2518 แนวปฏิบัติของกระทรวงการคลังเกี่ยวกับรื้อถอนสิ่งปลูกสร้างที่เป็นที่ราชพัสดุ และแนวปฏิบัติของสำนักงานคณะกรรมการการศึกษาขั้นพื้นฐานเกี่ยวกับแนวปฏิบัติการรื้อถอนและจำหน่ายอาคารเรียนหรือสิ่งปลูกสร้าง วัสดุที่รื้อถอน ต้นไม้ ดิน หรือวัสดุอื่นที่ได้จากที่ราชพัสดุ

4. คำจำกัดความ

-

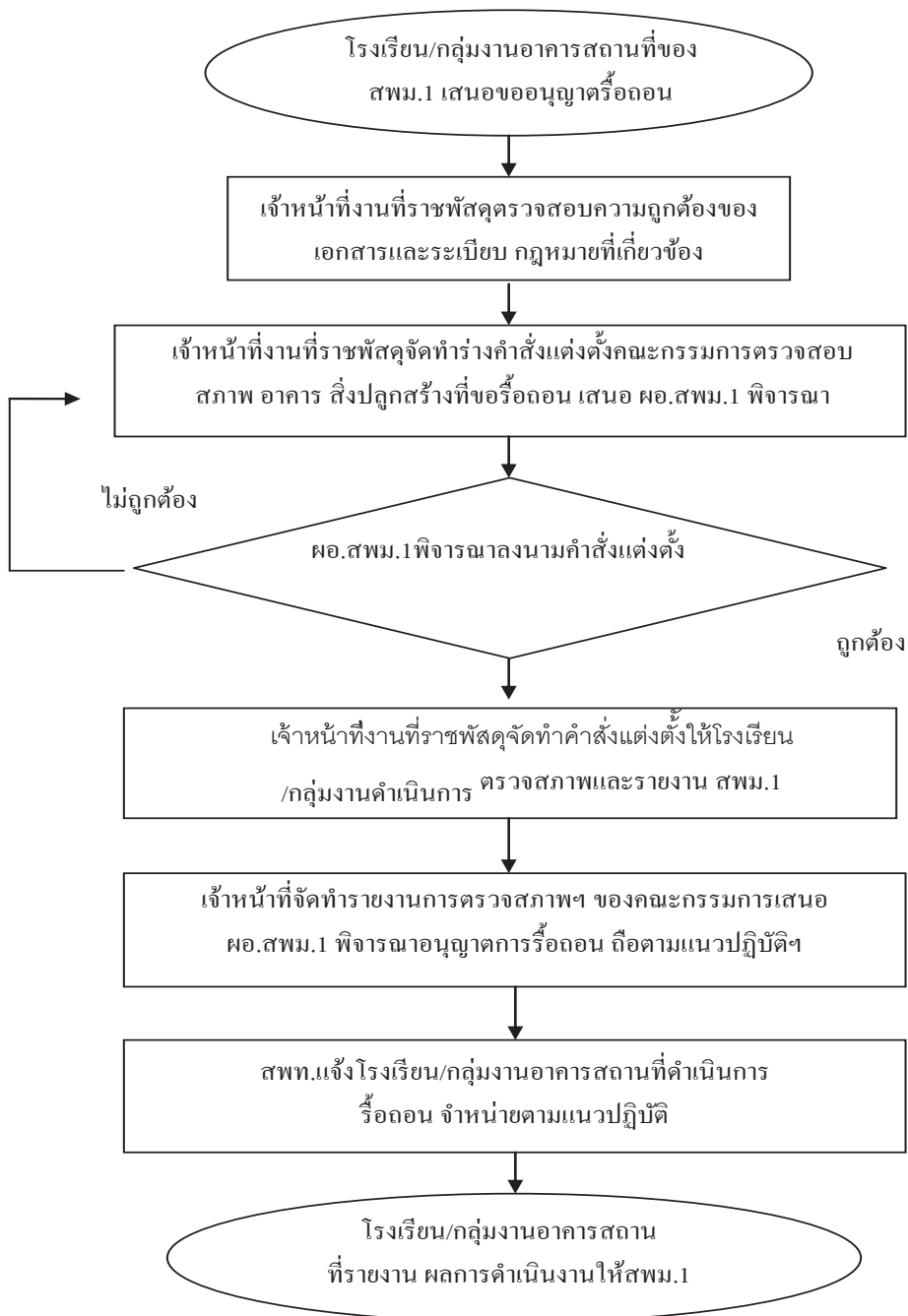
5. ขั้นตอนการปฏิบัติงาน

การขอรื้อถอนอาคารและสิ่งปลูกสร้างที่ราชพัสดุ

- 5.1 โรงเรียน/กลุ่มงานอาคารสถานที่ของ สพม.1 เสนอขออนุญาตรื้อถอน
- 5.2 เจ้าหน้าที่งานที่ราชพัสดุตรวจสอบความถูกต้องของเอกสารและระเบียบกฎหมายที่เกี่ยวข้อง
- 5.3 เจ้าหน้าที่งานที่ราชพัสดุจัดทำร่างคำสั่งแต่งตั้งคณะกรรมการตรวจสอบสภาพอาคาร สิ่งปลูกสร้างที่ขอรื้อถอน เสนอ ผอ. สพม.1 พิจารณา
- 5.4 ผอ. สพม.1 พิจารณาลงนามคำสั่งแต่งตั้ง
- 5.5 เจ้าหน้าที่งานที่ราชพัสดุจัดทำคำสั่งแต่งตั้งให้โรงเรียน/กลุ่มงานดำเนินการตรวจสอบสภาพและรายงาน สพม.1
- 5.6 เจ้าหน้าที่จัดทำรายงานการตรวจสอบสภาพของคณะกรรมการเสนอ ผอ. สพม.1 พิจารณาอนุญาตการรื้อถอนถือตามแนวปฏิบัติฯ
- 5.7 สพม.1 แจ้งโรงเรียน/กลุ่มงานอาคาร สถานที่ดำเนินการรื้อถอนจำหน่ายตามแนวปฏิบัติ
- 5.8 โรงเรียน/กลุ่มงาน อาคารสถานที่รายงานผลการดำเนินงานให้ สพม.1

6. Flow Chart การปฏิบัติงาน

การขอขอรื้อถอนอาคารและสิ่งปลูกสร้างที่ราชพัสดุ



7. แบบพิมพ์ที่ใช้

- 7.1 แบบสำรวจอาคารเรียน
- 7.2 แบบสำรวจอาคารที่ขอรื้อถอน
- 7.3 แบบ ทบ.3
- 7.4 บันทึกข้อความ

8. เอกสาร/ หลักฐานอ้างอิง

- 8.1 พระราชบัญญัติที่ราชพัสดุ พ.ศ. 2518
- 8.2 กฎกระทรวงว่าด้วยหลักเกณฑ์ และวิธีการปกครองดูแล บำรุงรักษา ไร่ และจัดหาผลประโยชน์เกี่ยวกับที่ราชพัสดุ พ.ศ. 2545
- 8.3 หนังสือสำนักงานคณะกรรมการการศึกษาขั้นพื้นฐาน ที่ ศธ 04002/5307 ลงวันที่ 25 สิงหาคม 2549 เรื่อง แนวปฏิบัติการรื้อถอน และจำหน่ายอาคารเรียน หรือสิ่งปลูกสร้างวัสดุที่รื้อถอน ต้นไม้ ดิน หรือวัสดุอื่นที่ได้จากที่ราชพัสดุ

9. สรุปมาตรฐานกระบวนการงาน

ชื่องาน		การขอรื้อถอนอาคารและสิ่งปลูกสร้างที่ราชพัสดุ	ส่วนราชการ	กลุ่มบริหารงานการเงินและสินทรัพย์	รหัสเอกสาร
มาตรฐานคุณภาพงาน : การขอรื้อถอนอาคารและสิ่งปลูกสร้างถูกต้องตามระเบียบ และแนวปฏิบัติของกระทรวงการคลังเกี่ยวกับรื้อถอนสิ่งปลูกสร้างที่เป็นที่ราชพัสดุ					
ตัวชี้วัดที่สำคัญของกระบวนการงาน : ร้อยละการปฏิบัติที่ถูกต้องของขั้นตอนการแนวปฏิบัติของกระทรวงการคลังเกี่ยวกับรื้อถอนสิ่งปลูกสร้างที่เป็นที่ราชพัสดุ					
ลำดับที่	ผังขั้นตอนการดำเนินงาน	รายละเอียดงาน	เวลาดำเนินการ	ผู้รับผิดชอบ	หมายเหตุ
1	<pre> graph TD Start([Start]) --> Step1[] Step1 --> Step2[] Step2 --> Step3[] Step3 --> Step4{ } Step4 -- ไม่ถูกต้อง --> Step3 Step4 -- ถูกต้อง --> Step5[] Step5 --> Step6[] Step6 --> Step7[] Step7 --> End([End]) </pre>	โรงเรียน/กลุ่มงานอาคารสถานที่ของ สพม.1 เสนอขออนุญาตรื้อถอน		เจ้าหน้าที่พัสดุ	ระยะเวลาอาจเปลี่ยนแปลงได้ตามความเหมาะสมและปริมาณงานที่ได้รับ
2		เจ้าหน้าที่งานที่ราชพัสดุตรวจสอบความถูกต้องของเอกสารและระเบียบ กฎหมายที่เกี่ยวข้อง	30 นาที	เจ้าหน้าที่พัสดุ	
3		เจ้าหน้าที่งานที่ราชพัสดุจัดทำร่างคำสั่งแต่งตั้งคณะกรรมการตรวจสอบสภาพอาคาร สิ่งปลูกสร้างที่ขอรื้อถอน เสนอ ผอ.สพม.1 พิจารณา	1 วัน	เจ้าหน้าที่พัสดุ	
4		ผอ.สพท.พิจารณาลงนามคำสั่งแต่งตั้ง	1 วัน	ผอ.สพม.1	
5		เจ้าหน้าที่งานที่ราชพัสดุจัดทำคำสั่งแต่งตั้งให้โรงเรียน/กลุ่มงานดำเนินการตรวจสอบสภาพและรายงาน สพม.1	1 วัน	เจ้าหน้าที่พัสดุ	
6		. เจ้าหน้าที่จัดทำรายงานการตรวจสอบสภาพฯ ของคณะกรรมการเสนอ ผอ.สพม.1 พิจารณาอนุญาตการรื้อถอนถือตามแนวปฏิบัติฯ	3 วัน	เจ้าหน้าที่พัสดุ	
7		สพม.1แจ้งโรงเรียน/กลุ่มงานอาคารสถานที่ดำเนินการรื้อถอน จำหน่ายตามแนวปฏิบัติ	1 วัน	เจ้าหน้าที่พัสดุ	
8		โรงเรียน/กลุ่มงานอาคารสถานที่รายงานผลการดำเนินงานให้ สพม.1	1 วัน	เจ้าหน้าที่พัสดุ	
เอกสารอ้างอิง <ol style="list-style-type: none"> พระราชบัญญัติที่ราชพัสดุ พ.ศ. 2518 กฎกระทรวงว่าด้วยหลักเกณฑ์ และวิธีการปกครองดูแล บำรุงรักษา ใช้ และจัดหาผลประโยชน์เกี่ยวกับที่ราชพัสดุ พ.ศ. 2545 หนังสือสำนักงานคณะกรรมการการศึกษาขั้นพื้นฐาน ที่ ศษ 04002/5307 25 สิงหาคม 2549 เรื่อง แนวปฏิบัติการรื้อถอน และจำหน่ายอาคารเรียนหรือสิ่งปลูกสร้าง วัสดุที่รื้อถอน ดินไม้ ดิน หรือวัสดุอื่น ที่ได้จากที่ราชพัสดุ 					

1. ชื่องาน

ให้คำปรึกษาสถานศึกษาเกี่ยวกับการดำเนินงานบริหารการเงิน งานบัญชี งานพัสดุและงานบริหารสินทรัพย์

2. วัตถุประสงค์

เพื่อให้การให้คำปรึกษาเกี่ยวกับงานบริหารการเงิน งานบัญชี งานพัสดุและงานบริหารสินทรัพย์ เกิดประสิทธิภาพและประสิทธิผล มีสัมฤทธิ์ผลตามมาตรฐาน

3. ขอบเขตของงาน

ให้คำปรึกษา แนะนำ ส่งเสริมสนับสนุนทั้งสถานศึกษา ภาครัฐและสถานศึกษาเอกชนในสังกัดเขตพื้นที่การศึกษา เกี่ยวกับการบริหารการเงิน งานบัญชี งานพัสดุและงานบริหารสินทรัพย์

4. คำจำกัดความ

สถานศึกษา หมายความว่า สถานศึกษาภาครัฐและสถานศึกษาเอกชนในสังกัดสำนักงานเขตพื้นที่การศึกษา

การปฏิบัติงาน หมายความว่า การดำเนินการเกี่ยวกับการดำเนินงานการบริหารการเงิน งานบัญชี งานพัสดุและงานบริหารสินทรัพย์

5. ขั้นตอนการปฏิบัติงาน

5.1 เจ้าหน้าที่สำรวจ ศึกษา วิเคราะห์ วิจัย กฎหมาย กฎ ระเบียบ ข้อบังคับต่าง ๆ ที่เกี่ยวข้องกับการปฏิบัติงานของสถานศึกษา

5.2 เจ้าหน้าที่เสนอผลการวิเคราะห์ให้ ผอ.สพท. พิจารณาสั่งการ

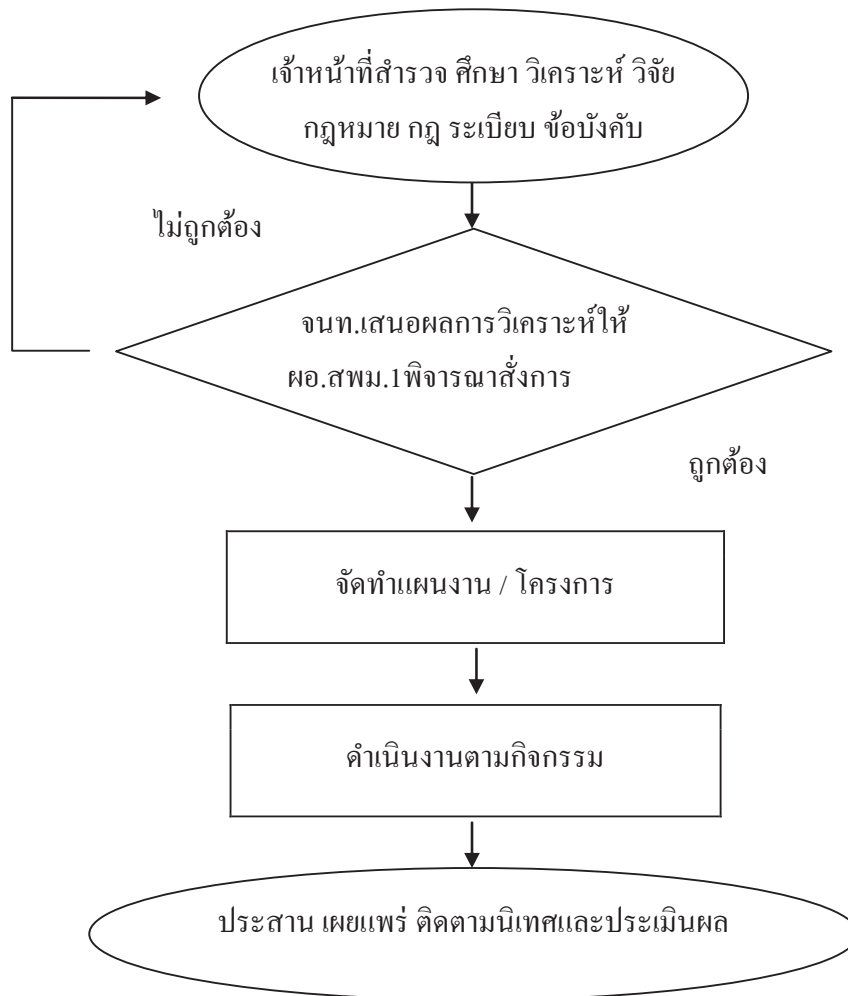
5.3 เจ้าหน้าที่จัดทำแผนงาน/โครงการที่สนับสนุนการปฏิบัติงานของสถานศึกษาในกิจกรรมการให้คำปรึกษาดำเนินงานบริหารการเงิน งานบัญชี งานพัสดุ และงานบริหารสินทรัพย์ เช่น การจัดทำและพัฒนา Hardware และ Software ให้รองรับการปฏิบัติงาน จัดทำระบบเครือข่ายเทคโนโลยีสารสนเทศและการสื่อสาร (ICT) มาใช้ปฏิบัติงาน จัดทำและสนับสนุนการจัดทำเอกสารคู่มือการปฏิบัติงานให้แก่สถานศึกษาเป็นแนวทางปฏิบัติ อบรม สัมมนา ประชุมให้ความรู้และพัฒนาผู้บริหารสถานศึกษา/เจ้าหน้าที่ของสถานศึกษา ฯลฯ

5.4 ดำเนินงานตามโครงการ

5.5 เจ้าหน้าที่/คณะกรรมการดำเนินการ ประสาน เผยแพร่ ติดตาม นิเทศและประเมินผลการปฏิบัติงานของสถานศึกษา

6. Flow Chart การปฏิบัติงาน

คำปรึกษาสถานศึกษาเกี่ยวกับการดำเนินงานบริหารการเงิน งานบัญชี งานพัสดุและงานบริหารสินทรัพย์



7. แบบฟอร์มที่ใช้

- 7.1 คู่มือการปฏิบัติงาน
- 7.2 เอกสารการปฏิบัติงาน
- 7.3 แบบประเมินผลงาน

8. เอกสาร/ หลักฐานอ้างอิง

- 8.1 กฎหมาย ระเบียบ มติคณะรัฐมนตรี ข้อบังคับ คำสั่งที่เกี่ยวกับการปฏิบัติงาน
- 8.2 คู่มือการปฏิบัติงาน

9. สรุปมาตรฐานกระบวนการงาน

ชื่องาน การให้คำปรึกษาสถานศึกษาเกี่ยวกับการดำเนินงานบริหารการเงิน งานบัญชี งานพัสดุและงานบริหารสินทรัพย์		ส่วนราชการ กลุ่มบริหารงานการเงินและสินทรัพย์	รหัสเอกสาร		
มาตรฐานคุณภาพงาน : สถานศึกษามีความเข้มแข็งในการดำเนินงานบริหารการเงิน งานบัญชี งานพัสดุ และงานบริหารสินทรัพย์เกิดประสิทธิภาพและความรวดเร็วในการปฏิบัติงานและสัมฤทธิ์ผลตามมาตรฐาน					
ตัวชี้วัดที่สำคัญของกระบวนการงาน : ร้อยละสถานศึกษามีความเข้มแข็งในการดำเนินงานบริหารการเงิน งานบัญชี งานพัสดุ และงานบริหารสินทรัพย์เกิดประสิทธิภาพและความรวดเร็วในการปฏิบัติงานและสัมฤทธิ์ผลของมาตรฐาน					
ลำดับที่	ผังขั้นตอนการดำเนินงาน	รายละเอียดงาน	เวลาดำเนินการ	ผู้รับผิดชอบ	หมายเหตุ
1	<pre> graph TD Start([]) --> Decision{ } Decision -- "ไม่ถูกต้อง" --> Start Decision -- "ถูกต้อง" --> Box1[] Box1 --> Box2[] Box2 --> End([]) </pre>	เจ้าหน้าที่สำรวจ ศึกษา วิเคราะห์ วิจัย กฎหมาย กฎ ระเบียบ ข้อบังคับ	1 วัน	เจ้าหน้าที่/ ผอ.กลุ่ม	ระยะเวลาอาจเปลี่ยนแปลง
2		เจ้าหน้าที่เสนอผลการวิเคราะห์ให้ ผอ.สพม.1 พิจารณาสั่งการ	3 วัน	เจ้าหน้าที่/ ผอ.สพม.1	ได้ตามความเหมาะสมและ
3		จัดทำแผนงาน / โครงการ	1 วัน	เจ้าหน้าที่/ ผอ.กลุ่ม	ปริมาณงานที่ได้รับ
4		ดำเนินงานตามกิจกรรม	ตามระยะเวลา ในโครงการ	เจ้าหน้าที่/ กรรมการ	
5		ประสาน เผยแพร่ ติดตามนิเทศและประเมินผล	ตามระยะเวลา ในโครงการ	เจ้าหน้าที่/ กรรมการ	
เอกสารอ้างอิง กฎหมาย ระเบียบ มติคณะรัฐมนตรี ข้อบังคับ คำสั่ง ที่เกี่ยวกับการปฏิบัติงาน					