

# คู่มือปฏิบัติงาน

## กลุ่มนิเทศติดตามและประเมินผลการจัดการศึกษา

งานวิจัย พัฒนา ส่งเสริม ติดตาม ตรวจสอบ  
และประเมินเกี่ยวกับการวัดผลและประเมินผล  
การเรียนรู้ระดับชั้นเรียนและสถานศึกษา



รวมใจเป็น ๑ “ยุติธรรม โปร่งใส กายภาพ คู่คุณภาพ”

สำนักงานเขตพื้นที่การศึกษามัธยมศึกษา เขต ๑

สำนักงานคณะกรรมการการศึกษาขั้นพื้นฐาน กระทรวงศึกษาธิการ



ประเภทเอกสาร : คู่มือขั้นตอนการดำเนินงาน  
ชื่อเอกสาร : งานวิจัย พัฒนา ส่งเสริม ติดตาม ตรวจสอบ  
และประเมินเกี่ยวกับการวัดผลและประเมินผล  
การเรียนรู้ระดับชั้นเรียนและสถานศึกษา

## 1. ชื่องาน (กระบวนงาน)

งานวิจัย พัฒนา ส่งเสริม ติดตาม ตรวจสอบ และประเมินเกี่ยวกับการวัดผลและประเมินผลการเรียนรู้ระดับชั้นเรียนและสถานศึกษา

## 2. วัตถุประสงค์

2.1 เพื่อพัฒนาระบบการปฏิบัติงาน กลุ่มนิเทศ ติดตาม และประเมินผลการจัดการศึกษาให้มีประสิทธิภาพและสามารถดำเนินการบรรลุผลตามเป้าหมาย

2.2 เพื่อใช้เป็นแนวทางในการดำเนินการวิจัย พัฒนา ส่งเสริม ติดตาม ตรวจสอบ และประเมินเกี่ยวกับการวัดผลและประเมินผลการเรียนรู้ระดับชั้นเรียนและสถานศึกษา

## 3. ขอบเขตของงาน

เป็นแนวทางสำหรับการปฏิบัติงานและดำเนินการวิจัย พัฒนา ส่งเสริม ติดตาม ตรวจสอบ และประเมินเกี่ยวกับการวัดผลและประเมินระดับชั้นเรียนและสถานศึกษา

## 4. คำจำกัดความ

**การวัดและประเมินผล (Assessment)** หมายถึง กระบวนการเก็บรวบรวมข้อมูล ร่องรอยหลักฐานที่แสดงให้เห็นถึงพัฒนาการ ความก้าวหน้า และความสำเร็จทางการเรียนของผู้เรียนอย่างเป็นระบบ เพื่อเป็นประโยชน์ต่อการส่งเสริมให้ผู้เรียนเกิดการพัฒนา และเรียนรู้อย่างเต็มศักยภาพ การวัด และประเมินผลการเรียนรู้สามารถจัดให้มีขึ้นทั้งระดับชั้นเรียน ระดับสถานศึกษา

**การประเมินระดับชั้นเรียน (Classroom Assessment)** หมายถึง การวัดผลและประเมินผลที่อยู่ในกระบวนการจัดการเรียนรู้ ผู้สอนดำเนินการเพื่อพัฒนาผู้เรียนและตัดสินผลการเรียนในรายวิชา/กิจกรรมที่ตนสอน ในการประเมินเพื่อการพัฒนา ผู้สอนประเมินผลการเรียนรู้ตามตัวชี้วัดที่กำหนดเป็นเป้าหมายในแต่ละหน่วยการเรียนรู้ด้วยวิธีการต่าง ๆ เพื่อดูว่าบรรลุตัวชี้วัดหรือมีแนวโน้มว่าจะบรรลุตัวชี้วัดเพียงใด แล้วแก้ไขข้อบกพร่องเป็นระยะ ๆ อย่างต่อเนื่อง เน้นการประเมินตามสภาพจริง โดยใช้วิธีการที่หลากหลายและมีการประเมินอย่างต่อเนื่อง เพื่อนำมาใช้เป็นข้อมูลในการปรับปรุงการเรียนการสอนต่อไป

**การประเมินระดับสถานศึกษา (School Assessment)** หมายถึง การตรวจสอบผลการเรียนรู้ของผู้เรียนเป็นรายปี/รายภาค ผลการประเมินการอ่าน คิดวิเคราะห์ และเขียน คุณลักษณะอันพึงประสงค์และกิจกรรมพัฒนาผู้เรียน การอนุมัติผลการเรียน การตัดสินการเลื่อนชั้นเรียน และเป็นการประเมินเพื่อให้ได้ข้อมูลเกี่ยวกับการจัดการศึกษาของสถานศึกษาว่าส่งผลต่อการเรียนรู้ของผู้เรียนตามเป้าหมายหรือไม่ ผู้เรียนมีสิ่งที่จะต้องได้รับการพัฒนาในด้านใด รวมทั้งสามารถนำผลการเรียนของผู้เรียนในสถานศึกษาเปรียบเทียบกับเกณฑ์ระดับชาติและระดับเขตพื้นที่การศึกษา ผลการประเมินระดับสถานศึกษา

จะเป็นข้อมูลและสารสนเทศเพื่อการปรับปรุงนโยบาย หลักสูตร โครงการ หรือวิธีการจัดการเรียนการสอน ตลอดจนเพื่อการจัดทำแผนพัฒนาคุณภาพการศึกษาของสถานศึกษาตามแนวทางการประกันคุณภาพ การศึกษา และการรายงานผลการจัดการศึกษาต่อคณะกรรมการสถานศึกษาขั้นพื้นฐาน สำนักงานเขตพื้นที่ การศึกษา สำนักงานคณะกรรมการการศึกษาขั้นพื้นฐาน ผู้ปกครอง และชุมชน

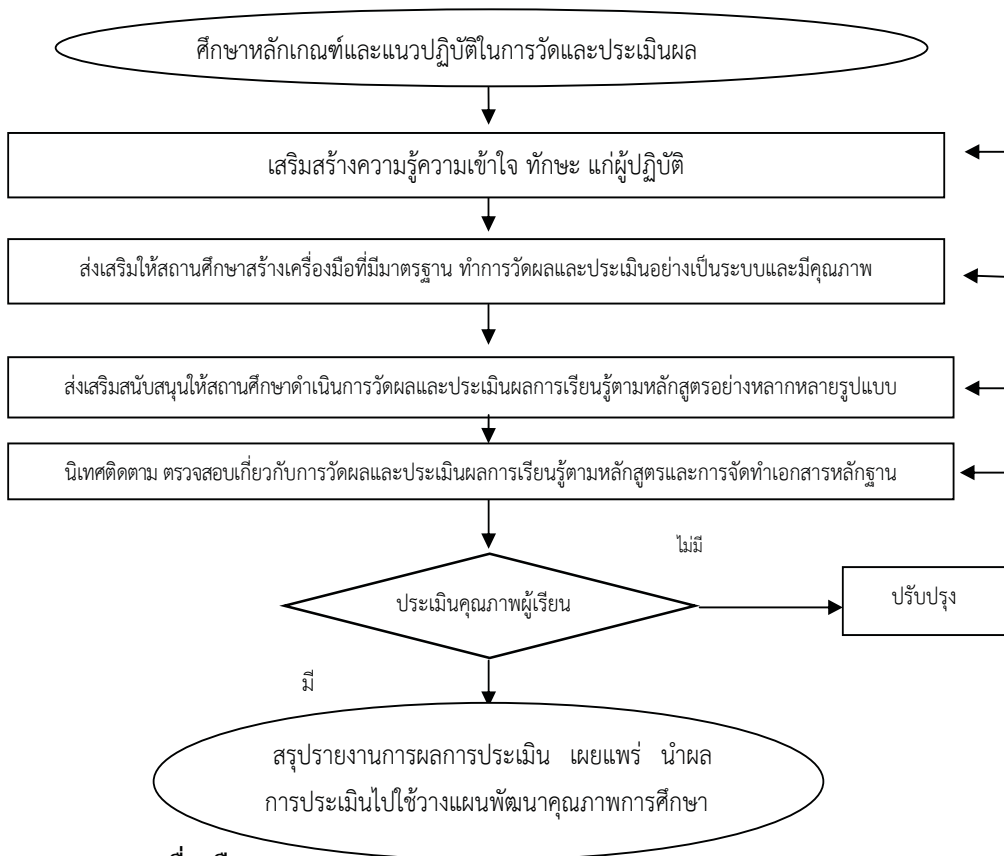
**การประเมินตามสภาพจริง (Authentic Assessment)** หมายถึง การวัดผล และ ประเมินผลการเรียนรู้จากการที่นักเรียนได้ลงมือปฏิบัติงาน ซึ่งแสดงให้เห็นถึงการนำความรู้และทักษะที่เรียน ไปใช้ในสภาพและสถานการณ์จริง หรือเชื่อมโยงใกล้เคียงกับสถานการณ์จริงมากที่สุด การประเมินตาม สภาพจริงมักมีการกำหนดชิ้นงานหรือภาระงานให้ผู้เรียนปฏิบัติ และมีการใช้เครื่องมือการวัดและประเมินผล ที่มีเกณฑ์พร้อมคำอธิบายคุณภาพงานตามเกณฑ์ไว้อย่างชัดเจน

## 5. ขั้นตอนการปฏิบัติงาน

วิจัย พัฒนา ส่งเสริม ติดตาม ตรวจสอบ และประเมินเกี่ยวกับการวัดผลและประเมินผล ระดับชั้นเรียนและสถานศึกษา

1. ศึกษาหลักเกณฑ์ และแนวปฏิบัติในการวัดผลและประเมินผลการเรียนรู้ของ สถานศึกษารวมทั้งแนวทางการวัดและประเมินคุณลักษณะอันพึงประสงค์
2. เสริมสร้างความรู้ความเข้าใจทักษะให้กับผู้บริหารสถานศึกษา ครู และบุคลากรใน สถานศึกษาเกี่ยวกับการวัดผลและประเมินผลการเรียนรู้ตามหลักสูตร และการเทียบโอนผลการเรียน
3. ส่งเสริม สนับสนุน ผู้บริหารสถานศึกษา ครูและบุคลากรในสถานศึกษาในการปฏิบัติ วิธีการวัดผลและประเมินผล เทคนิควิธีการวัดผลและประเมินรูปแบบต่าง ๆ โดยเน้นการประเมินตามสภาพจริง
4. ส่งเสริม สนับสนุนให้สถานศึกษาสร้างเครื่องมือที่มีมาตรฐาน ในการวัดและประเมินผลการ เรียนรู้ และจัดเก็บเอกสารหลักฐานการศึกษาอย่างเป็นระบบส่งเสริม สนับสนุนการดำเนินงานด้านการวัดและ ประเมินผลการเรียนรู้ตามหลักสูตรของสถานศึกษาในสังกัดสำนักงานเขตพื้นที่การศึกษา
5. นิเทศ ติดตาม ตรวจสอบ สร้างความรู้ ความเข้าใจ ทักษะ แก่บุคลากรทั้งระดับ สถานศึกษา เขตพื้นที่การศึกษา เกี่ยวกับการวัดประเมินผลการศึกษา การจัดทำเอกสารหลักฐาน ระดับชั้น เรียนและสถานศึกษา ส่งเสริม สนับสนุนการประเมินคุณภาพผู้เรียนระดับชั้นเรียนและสถานศึกษาตาม หลักสูตรระดับสถานศึกษาและนำผลการประเมินคุณภาพไปใช้ในการพัฒนา
6. ดำเนินการวัดและประเมินผลการเรียนรู้ และการจัดทำเอกสารหลักฐาน
7. สรุปรายงาน วิจัย พัฒนา และประเมินผลผลการดำเนินงาน ด้านการวัดและประเมินผล การเรียนรู้ระดับชั้นเรียนและสถานศึกษาเพื่อนำผลมาใช้ในการวางแผนยกระดับคุณภาพการศึกษา และ เผยแพร่ผลการประเมินคุณภาพ

6. Flow Chart การวิจัย พัฒนา ส่งเสริม ติดตาม ตรวจสอบและประเมินเกี่ยวกับการวัดผล และ ประเมินผลการเรียนรู้ ระดับชั้นเรียน และสถานศึกษา



7. เครื่องมือ

- 7.1 แบบสำรวจข้อมูล
- 7.2 ข้อมูลสารสนเทศ เครื่องมือทดสอบ เอกสารหลักฐานการศึกษา
- 7.3 แบบรายงานผล

8. เอกสาร/ หลักฐานอ้างอิง

- 8.1 คู่มือการดำเนินงานการวัดผล และประเมินผลการศึกษา
- 8.2 คู่มือการวัดผล และเทียบโอนผลการศึกษาในทุกๆระดับ
- 8.3 แบบพิมพ์ เอกสาร หลักฐานต่างๆที่เกี่ยวข้อง

### 9. แบบสรุปมาตรฐานงาน

ชื่องาน (กระบวนการ)	งานวิจัย พัฒนา ส่งเสริม ติดตาม ตรวจสอบและประเมินเกี่ยวกับภาวะแวดล้อมระดับชั้นเรียน และสถานศึกษา	สำนักงานเขตพื้นที่การศึกษา กลุ่มนิเทศติดตามและประเมินผลการจัดการศึกษา	รหัสเอกสาร :			
<b>วัตถุประสงค์ : 2.1</b> เพื่อพัฒนาระบบการปฏิบัติงาน กลุ่มนิเทศ ติดตาม และประเมินผลการจัดการศึกษาให้มีประสิทธิภาพและสามารถดำเนินการบรรลุตามเป้าหมาย <b>2.2</b> เพื่อใช้เป็นแนวทางในการดำเนินการวิจัย พัฒนา ส่งเสริม ติดตาม ตรวจสอบ และประเมินเกี่ยวกับการวัดและประเมินผลการเรียนรู้ระดับชั้นเรียนและสถานศึกษา						
ลำดับที่	ผังขั้นตอนการดำเนินงาน	รายละเอียดงาน	เวลาดำเนินการ	มาตรฐานคุณภาพงาน	ผู้รับผิดชอบ	
1	<pre> graph TD     A(ศึกษาหลักเกณฑ์และแนวปฏิบัติ มาตรฐาน และประเมินผลระดับชั้นเรียนและสถานศึกษา) --&gt; B(ส่งเสริมสนับสนุนให้มีความรู้เกี่ยวกับการวัดและประเมินผลการเรียนรู้)     B --&gt; C(ส่งเสริมให้สถานศึกษาสร้างเครื่องมือการวัดและประเมินผลการเรียนรู้ตามหลักสูตร)     C --&gt; D(ส่งเสริมสนับสนุนให้สถานศึกษาดำเนินการวัดและประเมินผล และประเมินผลการเรียนรู้ตามหลักสูตร)     D --&gt; E(นิเทศติดตาม ตรวจสอบ การวัดประเมินผล 1 ตามหลักสูตรและการจัดทำเอกสารหลักฐาน)     E --&gt; F{ประเมินคุณภาพผู้เรียน}     F -- มี --&gt; G(รายงานผลการดำเนินงานและเผยแพร่)     F -- ไม่ --&gt; H(ปรับปรุง)     H --&gt; E           </pre>	1. ศึกษาหลักเกณฑ์ และแนวปฏิบัติในการวัดและประเมินผลการเรียนรู้ระดับชั้นเรียนและสถานศึกษา	เมษายน	สถานศึกษามีแนวปฏิบัติในการวัดและประเมินผลที่ชัดเจน	กลุ่มนิเทศ ๑	
2		ส่งเสริมสนับสนุนให้มีความรู้เกี่ยวกับการวัดและประเมินผลการเรียนรู้ตามหลักสูตร การเทียบโอนผลการเรียน แนวปฏิบัติ วิธีการเทคนิค รูปแบบ ต่าง ๆ โดยเน้นการประเมินสภาพจริง	ตลอดปี การศึกษา	บุคลากรในสถานศึกษามีความรู้ความเข้าใจเกี่ยวกับ การวัดและประเมินผลการเรียนรู้ เทคนิค หลักสูตร การเทียบโอนผลการเรียน เทคนิค วิธีการประเมินผลที่ถูกต้อง	กลุ่มนิเทศ ๑	
3		3.1 ส่งเสริม สนับสนุนให้สถานศึกษาสร้างเครื่องมือที่เป็นมาตรฐาน ในการวัดและประเมินผลการเรียนรู้ และจัดเก็บเอกสารหลักฐานการศึกษารายอย่างเป็นระบบ ส่งเสริม	ตลอดปี การศึกษา	3.2 สนับสนุนการดำเนินงานด้านการวัดและประเมินผลการเรียนรู้ตามหลักสูตร ของสถานศึกษาในสังกัดสำนักงานเขตพื้นที่การศึกษา	กลุ่มนิเทศ ๑	
4		4. ส่งเสริม สนับสนุนให้ดำเนินการวัดและประเมินผล ตลอดจนความเข้าใจในแนวปฏิบัติ วิธีการวัดและประเมินผล การเรียนรู้ตามหลักสูตรอย่างหลากหลาย รูปแบบ	ตลอดปี การศึกษา	สถานศึกษามีเครื่องมือวัด ประเมินผลที่มีมาตรฐาน และจัดเก็บเอกสารหลักฐาน การศึกษาอย่างเป็นระบบ	กลุ่มนิเทศ ๑ ผู้บริหาร ครู	
5		นิเทศติดตาม ตรวจสอบ การวัดประเมินผล 1 ตามหลักสูตรและการจัดทำเอกสารหลักฐาน	ตลอดปี การศึกษา	สถานศึกษาสามารถวัดและประเมินผลตามหลักสูตรที่ชัดเจน นำผลการประเมินไปใช้เพื่อพัฒนาผู้เรียน	กลุ่มนิเทศ ๑ ผู้บริหาร ครู	
6		มี	6. ดำเนินการวัดและประเมินผลการเรียนรู้ จัดทำเอกสารหลักฐาน	ตลอดปี การศึกษา	สถานศึกษาดำเนินการวัดและประเมินผล การเรียนรู้ จัดทำเอกสารหลักฐานได้อย่างถูกต้อง	กลุ่มนิเทศ ๑ ผู้บริหาร ครู
7		รายงานผลการดำเนินงานและเผยแพร่	มีนาคม-เมษายน	มีข้อมูลการวัดและประเมินผลและนำไปใช้ในการวางแผนยกระดับคุณภาพการศึกษา และเผยแพร่ผลการประเมินคุณภาพ	การวางแผนยกระดับคุณภาพการศึกษา	กลุ่มนิเทศ ๑
<b>เอกสารอ้างอิง :</b> 1. คู่มือดำเนินงานวัดและประเมินผลการศึกษา ระดับชั้นเรียน สถานศึกษา 2. คู่มือการวัดและเทียบโอนผลการศึกษาในทุกระดับ 3. แบบพิมพ์ เอกสาร หลักฐานต่าง ๆ ที่เกี่ยวข้อง						

คำอธิบายสัญลักษณ์ผังขั้นตอน จุดเริ่มต้นหรือสิ้นสุดกระบวนการ การตัดสินใจ ทิศทางหรือการเคลื่อนไหวของงาน จุดเชื่อมต่อระหว่างหน่วยงาน (หน้า)